

**ФЕДЕРАЛЬНАЯ СЛУЖБА ГОСУДАРСТВЕННОЙ СТАТИСТИКИ**

**Территориальный орган  
Федеральной службы государственной статистики  
по Псковской области  
(Псковстат)**

**Социально-экономическое положение  
Псковской области  
в январе - мае 2012 года**

***ОФИЦИАЛЬНОЕ ИЗДАНИЕ***

**ПСКОВ  
2012**

В докладе приняты условные обозначения:

тыс. – тысяча  
млн. – миллион  
млрд. – миллиард  
мм – миллиметр  
м – метр  
пог.м – погонный метр  
м<sup>2</sup> – квадратный метр  
м<sup>3</sup> – метр кубический  
км – километр  
км<sup>2</sup> – квадратный километр  
г – грамм  
кг – килограмм  
т – тонна  
экз. – экземпляра

т-км – тонно-километр  
л – литр  
дкл – декалитр  
га – гектар  
кВт – киловатт  
кВт.ч – киловатт-час  
Гкал – гигакалория  
л.с. – лошадиная сила  
г. – год  
долл. – доллар  
руб. – рубль  
р. – раз  
шт. – штука

- явление отсутствует;
- ... данных не имеется;
- х сопоставление невозможно;
- 0,0 величина является меньше единицы измерения.

В отдельных случаях незначительные расхождения между итогом и суммой слагаемых объясняются округлением данных.

Ряд показателей, приведенных в докладе, рассчитан с учетом экспертной оценки.

В таблицах, отражающих ежемесячную динамику, показатели за последний месяц в последующем выпуске доклада уточняются по данным ежемесячной статистической отчетности в соответствии с методикой разработки. Относительные показатели в этих таблицах отражены в сопоставимой оценке.

В докладе использованы также данные территориальных органов федеральных органов власти (министерств и ведомств) и органов исполнительной власти Псковской области.

Псковстат является собственником государственной статистической информации на территории Псковской области.

При использовании материалов органов государственной статистики ссылка на источник обязательна.

© Псковстат,  
2012

E-mail: [pskovstat@pskv.fsgs.ru](mailto:pskovstat@pskv.fsgs.ru)  
<http://pskovstat.gks.ru>

# СОДЕРЖАНИЕ

стр.

<b>ОСНОВНЫЕ ЭКОНОМИЧЕСКИЕ И СОЦИАЛЬНЫЕ ПОКАЗАТЕЛИ</b>	<b>4</b>
<b>ЭКОНОМИЧЕСКАЯ СИТУАЦИЯ В ПСКОВСКОЙ ОБЛАСТИ</b>	
<b>ПРОИЗВОДСТВО ТОВАРОВ И УСЛУГ</b>	
<i>Оборот организаций</i>	<b>6</b>
<i>Добыча полезных ископаемых, обрабатывающие производства и производство и распределение электроэнергии, газа и воды</i>	<b>8</b>
<i>Сельское хозяйство, охота и лесное хозяйство</i>	<b>15</b>
<i>Рыболовство и рыбоводство</i>	<b>19</b>
<i>Строительство</i>	<b>20</b>
<i>Транспорт</i>	<b>23</b>
<b>РЫНКИ ТОВАРОВ И УСЛУГ</b>	
<i>Розничная торговля</i>	<b>26</b>
<i>Рестораны, кафе и бары</i>	<b>31</b>
<i>Рынок платных услуг населению</i>	<b>32</b>
<i>Оптовая торговля</i>	<b>35</b>
<b>ИНВЕСТИЦИИ</b>	<b>38</b>
<b>ЦЕНЫ</b>	<b>38</b>
<b>ФИНАНСЫ</b>	<b>49</b>
<b>СОЦИАЛЬНАЯ СФЕРА</b>	
<b>УРОВЕНЬ ЖИЗНИ НАСЕЛЕНИЯ</b>	<b>65</b>
<i>Денежные доходы</i>	<b>66</b>
<i>Использование денежных доходов</i>	<b>74</b>
<b>ЗАНЯТОСТЬ И БЕЗРАБОТИЦА</b>	<b>77</b>
<b>ЗАБОЛЕВАЕМОСТЬ НАСЕЛЕНИЯ</b>	<b>87</b>
<b>ПРЕСТУПНОСТЬ</b>	<b>88</b>
<b>ДЕМОГРАФИЧЕСКАЯ СИТУАЦИЯ</b>	<b>92</b>
<b>МЕТОДОЛОГИЧЕСКИЕ ПОЯСНЕНИЯ</b>	<b>97</b>
<b>НЕКОТОРЫЕ СТАТИСТИЧЕСКИЕ ПОКАЗАТЕЛИ ЭКОНОМИЧЕСКОГО И СОЦИАЛЬНОГО ПОЛОЖЕНИЯ РАЙОНОВ ОБЛАСТИ</b>	<b>113</b>

## ОСНОВНЫЕ ЭКОНОМИЧЕСКИЕ И СОЦИАЛЬНЫЕ ПОКАЗАТЕЛИ

	Январь- май 2012	Январь- май 2012 в % к январю- маю 2011	Май 2012	В % к	
				апрелю 2012	маю 2011
Оборот организаций (в действующих ценах), млн. рублей	79828	107,7	16873	101,6	102,0
Индекс промышлен- ного производства <sup>1)</sup>		101,5		101,9	97,6
Объем работ, выполненных по виду деятельности «Стро- ительство», млн. руб- лей	2636	96,7	701	151,2	96,7
Ввод в действие об- щей площади жилых домов, тыс.м <sup>2</sup>	59,5	100,2	5,6	49,0	31,6
Грузооборот автомо- бильного транспорта организаций всех ви- дов экономической деятельности, <sup>2)</sup> млн.т-км	190,1	91,7	39,8	101,1	85,1
Оборот розничной торговли, млн. рублей	28825	106,7	6320	108,0	105,5
Оборот общественно- го питания, млн. рублей	1206	107,9	308	129,8	129,3
Объем платных услуг населению, млн. рублей	7111	101,7	1470	100,9	103,8
Инвестиции в основ- ной капитал, <sup>3)</sup> млн. рублей	3604	в 2,2 р.	451	...	121,9
Индекс потребитель- ских цен		102,3 <sup>4)</sup>		100,3	103,4
Индекс цен произво- дителей промышлен- ных товаров <sup>1)</sup>		105,4		99,9	105,4

	Январь-май 2012	Январь-май 2012 в % к январю-маю 2011	Май 2012	В % к	
				апрелю 2012	маю 2011
Реальные располагаемые денежные доходы населения <sup>5)</sup>		107,9 <sup>6)</sup>		101,0 <sup>7)</sup>	109,9 <sup>8)</sup>
Среднемесячная начисленная заработная плата одного работника:					
номинальная, рублей	16224 <sup>9)</sup>	112,8 <sup>6)</sup>	16673 <sup>10)</sup>	100,6 <sup>7)</sup>	111,8 <sup>8)</sup>
реальная		109,0 <sup>6)</sup>		100,2 <sup>7)</sup>	108,2 <sup>8)</sup>
Среднесписочная численность работающих в экономике, тыс. человек	220,2 <sup>9)</sup>	98,4 <sup>6)</sup>	219,5 <sup>10)</sup>	99,8 <sup>7)</sup>	98,3 <sup>8)</sup>
Численность официально зарегистрированных безработных (на конец периода), тыс. человек	5,6	78,1	5,6	95,8	78,1

<sup>1)</sup> По видам деятельности «Добыча полезных ископаемых», «Обрабатывающие производства», «Производство и распределение электроэнергии, газа и воды».

<sup>2)</sup> По крупным и средним организациям.

<sup>3)</sup> По крупным организациям.

<sup>4)</sup> Май 2012 в % к декабрю 2011.

<sup>5)</sup> Предварительные данные.

<sup>6)</sup> Январь-апрель 2012 в % к январю-апрелю 2011.

<sup>7)</sup> Апрель 2012 в % к марту 2012.

<sup>8)</sup> Апрель 2012 в % к апрелю 2011.

<sup>9)</sup> Данные за январь-апрель 2012.

<sup>10)</sup> Данные за апрель 2012.

# ЭКОНОМИЧЕСКАЯ СИТУАЦИЯ В ПСКОВСКОЙ ОБЛАСТИ

## ПРОИЗВОДСТВО ТОВАРОВ И УСЛУГ

### *ОБОРОТ ОРГАНИЗАЦИЙ*

Оборот организаций по видам экономической деятельности в январе-мае 2012 года характеризуется следующими данными:

(в действующих ценах)

	Млн. рублей		Январь-май 2012 в % к январю-маю 2011	Май 2012 в % к	
	январь-май 2012	май 2012		апрелю 2012	маю 2011
<b>Всего</b>	<b>79828</b>	<b>16873</b>	<b>107,7</b>	<b>101,6</b>	<b>102,0</b>
из него организации с основным видом деятельности:					
сельское хозяйство, охота и лесное хозяйство	2511	543	105,0	104,6	98,7
рыболовство, рыбоводство	72,7	14,2	104,9	91,9	102,6
добыча полезных ископаемых	98,4	38,3	147,9	171,9	в 2,4 р.
обрабатывающие производства	20398	4262	103,4	95,9	97,4
из них:					
производство пищевых продуктов, включая напитки, и табака	6363	1281	94,0	100,5	92,4
текстильное и швейное производство	592	128	101,8	96,1	110,6
обработка древесины и производство изделий из дерева	334	70,7	97,4	99,1	85,2
целлюлозно-бумажное производство; издательская и полиграфическая деятельность	557	132	в 2,3 р.	109,9	в 2,5 р.
производство резиновых и пластмассовых изделий	494	97,4	103,9	93,3	97,2
производство прочих неметаллических минеральных продуктов	1131	261	119,4	116,6	125,7

	Млн. рублей		Январь-май 2012 в % к январю-маю 2011	Май 2012 в % к	
	январь-май 2012	май 2012		апрелю 2012	маю 2011
металлургическое производство и производство готовых металлических изделий	1384	221	91,5	70,4	70,2
производство машин и оборудования	1647	343	90,8	80,8	83,2
производство электрооборудования, электронного и оптического оборудования	6576	1438	112,3	95,8	99,9
прочие производства	918	211	124,3	112,6	104,6
производство и распределение электроэнергии, газа и воды	7952	1054	99,4	72,8	96,1
строительство	2950	756	106,3	144,2	103,4
оптовая и розничная торговля; ремонт автотранспортных средств, мотоциклов, бытовых изделий и предметов личного пользования	34845	7915	112,8	106,8	105,1
в том числе:					
торговля автотранспортными средствами и мотоциклами, их техническое обслуживание и ремонт	4968	976	123,1	96,2	108,4
оптовая торговля, включая торговлю через агентов, кроме торговли автотранспортными средствами и мотоциклами	14496	3595	111,6	107,8	97,8
розничная торговля, кроме торговли автотранспортными средствами и мотоциклами; ремонт бытовых изделий и предметов личного пользования	15382	3345	111,0	109,3	113,3
гостиницы и рестораны	721	147	108,2	102,4	108,6
транспорт и связь	7379	1578	111,6	106,8	104,9
из него:					

	Млн. рублей		Январь-май 2012 в % к январю-маю 2011	Май 2012 в % к	
	январь-май 2012	май 2012		апрелю 2012	маю 2011
связь	1874	366	104,3	97,1	108,1
операции с недвижимым имуществом аренда и предоставление услуг	1559	291	91,7	92,5	86,7
образование	421	82,6	127,6	94,3	121,4
здравоохранение и предоставление социальных услуг	467	101	105,5	97,8	104,4
предоставление прочих коммунальных, социальных и персональных услуг	262	58,5	106,1	115,7	103,9

**ДОБЫЧА ПОЛЕЗНЫХ ИСКОПАЕМЫХ,  
ОБРАБАТЫВАЮЩИЕ ПРОИЗВОДСТВА И ПРОИЗВОДСТВО  
И РАСПРЕДЕЛЕНИЕ ЭЛЕКТРОЭНЕРГИИ, ГАЗА И ВОДЫ**

Индекс промышленного производства<sup>1)</sup> в январе-мае 2012 года к уровню января-мая 2011 года составил 101,5 процента, в мае 2012 года к уровню мая 2011 года – 97,6 процента, к уровню апреля 2012 года – 101,9 процента.

	В % к	
	соответствующему периоду предыдущего года	предыдущему периоду
<b>2011 год</b>		
Январь	111,3	71,8
Февраль	112,3	114,2
Март	110,3	102,7
<b>I квартал</b>	<b>111,8</b>	<b>85,0</b>
Апрель	117,2	95,2
Май	111,7	93,1
Июнь	113,4	106,2
<b>II квартал</b>	<b>114,6</b>	<b>107,1</b>
<b>I полугодие</b>	<b>113,0</b>	

<sup>1)</sup> Индекс промышленного производства исчисляется по видам деятельности "Добыча полезных ископаемых", "Обрабатывающие производства", "Производство и распределение электроэнергии, газа и воды" на основе данных о динамике производства важнейших товаров-представителей (в натуральном или стоимостном выражении). В качестве весов используется структура валовой добавленной стоимости по видам экономической деятельности 2008 базисного года.



	В % к	
	соответствующему периоду предыдущего года	предыдущему периоду
Июль	107,0	90,2
Август	105,9	104,6
Сентябрь	106,2	101,7
<b>III квартал</b>	<b>106,6</b>	<b>105,5</b>
<b>Январь - сентябрь</b>	<b>111,0</b>	
Октябрь	107,0	96,3
Ноябрь	109,4	106,3
Декабрь	100,7	95,5
<b>IV квартал</b>	<b>105,4</b>	<b>106,1</b>
<b>Январь - декабрь</b>	<b>109,8</b>	
<b>2012 год</b>		
Январь	102,6	75,1
Февраль	103,9	124,6
Март	100,8	97,7
<b>I квартал</b>	<b>102,5</b>	<b>84,7</b>
Апрель	100,5	96,9
Май	97,6	101,9
<b>Январь - май</b>	<b>101,5</b>	

**Индексы производства** в январе-мае 2012 года по основным видам экономической деятельности характеризуются следующими данными:

	Январь- май 2012 в % к январю- маю 2011	Май 2012 в % к	
		апрелю 2012	маю 2011
<b>Добыча полезных ископаемых</b>	<b>134,4</b>	<b>138,3</b>	<b>151,7</b>
в том числе:			
добыча топливно-энергетических полезных ископаемых	115,0	100,0	105,3
добыча полезных ископаемых, кроме топливно-энергетических	140,3	146,7	162,5
<b>Обрабатывающие производства</b>	<b>102,1</b>	<b>107,9</b>	<b>97,3</b>
из них:			
производство пищевых продук- тов, включая напитки, и табака	92,3	103,1	88,1
текстильное и швейное производ- ство	87,5	95,7	90,4

	Январь-май 2012 в % к январю-маю 2011	Май 2012 в % к	
		апрелю 2012	маю 2011
производство кожи, изделий из кожи и производство обуви	80,8	90,8	121,8
обработка древесины и производство изделий из дерева	97,0	120,8	91,9
целлюлозно-бумажное производство; издательская и полиграфическая деятельность	135,5	76,9	172,3
производство резиновых и пластмассовых изделий	103,2	95,6	158,4
производство прочих неметаллических минеральных продуктов	103,2	161,8	100,4
металлургическое производство и производство готовых металлических изделий	90,2	104,3	69,0
производство машин и оборудования	86,7	109,4	88,8
производство электрооборудования, электронного и оптического оборудования	111,7	106,7	111,5
производство транспортных средств и оборудования	90,8	62,6	68,7
прочие производства	139,9	96,5	106,5
<b>Производство и распределение электроэнергии, газа и воды</b>	<b>91,7</b>	<b>55,0</b>	<b>85,3</b>
в том числе:			
производство, передача и распределение электроэнергии, газа, пара и горячей воды	91,7	55,0	85,3
из него:			
производство, передача и распределение электроэнергии	88,6	94,3	92,1
производство, передача и распределение пара и горячей воды (тепловой энергии)	93,8	30,4	74,6

**Объем отгруженных товаров** собственного производства, выполненных работ и услуг собственными силами по видам экономической деятельности в январе-мае 2012 года характеризуется следующими данными:

(в действующих ценах)

	Тыс. рублей		Темп роста		
	январь-май 2012	май 2012	январь- май 2012 в % к январю- маю 2011	май 2012 в % к	
				апрелю 2012	маю 2011
<b>Добыча полезных ископаемых</b>	<b>195356</b>	<b>61578</b>	<b>132,8</b>	<b>140,2</b>	<b>163,1</b>
в том числе:					
добыча топливно- энергетических полез- ных ископаемых	86803	18233	107,0	81,8	80,5
добыча полезных иско- паемых, кроме топлив- но-энергетических	108553	43345	164,6	в 2,0 р.	в 2,9 р.
<b>Обрабатывающие производства</b>	<b>20466544</b>	<b>4372909</b>	<b>103,6</b>	<b>100,5</b>	<b>99,5</b>
из них:					
производство пищевых продуктов, включая напитки, и табака	7085254	1476414	97,9	103,5	96,6
текстильное и швейное производство	590975	128760	101,9	97,0	110,8
производство кожи, из- делий из кожи и произ- водство обуви	295249	47448	93,1	76,7	121,7
обработка древесины и производство изделий из дерева	364217	75458	97,8	101,4	87,6
целлюлозно-бумажное производство; издатель- ская и полиграфическая деятельность	526187	131166	в 2,2 р.	109,9	в 2,5 р.
производство резиновых и пластмассовых изде- лий	485830	96475	102,0	94,5	96,3
производство прочих неметаллических мине- ральных продуктов	1258452	283270	121,0	112,7	125,2
металлургическое про- изводство и производ- ство готовых металли- ческих изделий	1202421	200855	86,6	78,1	69,2

	Тыс. рублей		Темп роста		
	январь-май 2012	май 2012	январь-май 2012 в % к январю-маю 2011	май 2012 в % к	
				апрелю 2012	маю 2011
производство машин и оборудования	1423371	300273	89,2	100,1	82,0
производство электрооборудования, электронного и оптического оборудования	6116541	1377647	110,8	99,6	102,8
производство транспортных средств и оборудования	215491	44702	85,7	85,2	108,1
прочие производства	889398	206105	122,8	109,0	101,8
<b>Производство и распределение электроэнергии, газа и воды</b>	<b>3526862</b>	<b>422451</b>	<b>101,1</b>	<b>63,9</b>	<b>99,7</b>
в том числе:					
производство, передача и распределение электроэнергии, газа, пара и горячей воды	3220847	363244	101,1	60,7	99,9
из него:					
производство, передача и распределение электроэнергии	1420787	225450	96,4	80,0	98,4
производство, передача и распределение пара и горячей воды (тепловой энергии)	1683019	127488	105,1	42,7	102,0
сбор, очистка и распределение воды	306015	59207	101,4	94,7	98,2

**Производство (добыча) полезных ископаемых** в январе-мае 2012 года характеризуется следующими данными:

	Произведено		Январь-май 2012 в % к январю-маю 2011	Май 2012 в % к	
	январь-май 2012	май 2012		апрелю 2012	маю 2011

**Производство отдельных видов продукции по виду экономической деятельности «Обрабатывающие производства» в январе-мае 2012 года характеризуется следующими данными:**

	Произведено		Январь-май 2012 в % к январю-маю 2011	Май 2012 в % к	
	январь-май 2012	май 2012		апрелю 2012	маю 2011
Мясо и субпродукты – всего, тонн	19674	3731	88,0	93,2	68,8
Изделия колбасные, тонн	26435	5444	79,2	104,4	78,0
Рыба и продукты рыбные переработанные и консервированные, тонн	3121	580	81,7	104,5	64,4
Цельномолочная продукция (в пересчете на молоко), тонн	35425	7358	98,2	107,7	92,7
Масло сливочное и пасты масляные, тонн	734	96,2	118,6	79,4	50,1
Сыры и продукты сырные, тонн	4052	996	91,1	120,6	80,4
Кондитерские изделия, тонн	1568	345	103,8	108,1	146,3
Хлеб и хлебобулочные изделия, тонн	17874	3594	80,0	106,5	68,6
Воды минеральные и газированные неподслащенные и неароматизированные, тыс. полулитров	6751	1640	77,5	114,1	66,7
Трикотажные изделия - всего, тыс. шт.	284	36,1	80,9	89,9	47,8
Куртки теплые, тыс. шт.	39,1	8,0	92,8	100,7	87,9
Костюмы, тыс. шт.	199	41,3	85,7	97,1	94,9
Брюки, бриджи, шорты, тыс. шт.	105	20,1	93,2	87,9	95,3
Лесоматериалы, продольно распиленные или расколотые, разделенные на слои или лущеные, толщиной более 6 мм; шпалы железнодорожные или трамвайные деревянные, непропитанные, тыс. м <sup>3</sup>	42,2	11,7	93,4	117,4	94,7

	Произведено		Январь-май 2012 в % к январю-маю 2011	Май 2012 в % к	
	январь-май 2012	май 2012		апрелю 2012	маю 2011
Блоки оконные в сборе (комплектно), тыс. м <sup>2</sup>	4,7	1,3	81,0	в 2,5 р.	74,3
Блоки дверные в сборе (комплектно), тыс. м <sup>2</sup>	40,1	6,8	106,2	122,9	82,3
Книги, брошюры, листовки печатные и аналогичные материалы печатные в виде отдельных листов (листов-оттисков), млн. шт.	21,7	2,0	129,8	61,8	80,7
Газеты (экземпляров, тираж условный /в 4-х полосном исчислении формата А2), млн. шт.	8,7	1,8	81,6	95,7	73,8
Окна и их коробки, подоконники полимерные, м <sup>2</sup>	13008	3471	61,0	90,1	47,0
Конструкции и детали сборные железобетонные, тыс. м <sup>3</sup>	38,0	6,5	134,4	80,0	103,3
Устройства коммутации и защиты электрических цепей на напряжение не более 1 кВ, тыс. руб.	70662	14231	113,9	146,7	86,4
Проводники электрического тока прочие на напряжение не более 1 кВ (с соединительными приспособлениями или без них), км	64929	14944	101,9	113,3	75,8
Шкафы кухонные, для спальни, столовой и гостиной, шт.	494	97,0	84,0	161,7	45,1

**Производство продукции по виду экономической деятельности «Производство и распределение электроэнергии, газа и воды» в январе-мае 2012 года характеризуется следующими данными:**

	Произведено		Январь-май 2012 в % к январю-маю 2011	Май 2012 в % к	
	январь-май 2012	май 2012		апрелю 2012	маю 2011
Тепловая энергия, тыс. Г/кал	1993	96,7	89,3	30,4	34,4

## **СЕЛЬСКОЕ ХОЗЯЙСТВО, ОХОТА И ЛЕСНОЕ ХОЗЯЙСТВО**

### **Сельское хозяйство**

#### **Животноводство**

На конец мая 2012 года поголовье крупного рогатого скота в хозяйствах всех сельхозпроизводителей, по расчетам, составляло 104,3 тыс. голов (на 4,6% меньше по сравнению с аналогичной датой предыдущего года), из него коров – 53,5 тыс. (на 3,5% меньше), свиней – 127,3 тыс. (на 67,8% больше), овец и коз – 34,8 тыс. голов (на 5,9% меньше).

В структуре поголовья скота на хозяйства населения приходилось 17 процентов поголовья крупного рогатого скота, 9,5 процента свиней, 89,9 процента овец и коз (на конец мая 2011 года соответственно 17,7%, 16,8% и 93%).

**Динамика поголовья скота** в хозяйствах всех категорий представлена в таблице:

(на конец месяца; в процентах)

	Крупный рогатый скот		из него коровы		Свиньи		Овцы и козы	
	к соответствующей дате предыдущего года	к соответствующей дате предыдущего месяца	к соответствующей дате предыдущего года	к соответствующей дате предыдущего месяца	к соответствующей дате предыдущего года	к соответствующей дате предыдущего месяца	к соответствующей дате предыдущего года	к соответствующей дате предыдущего месяца
<b>2011 год</b>								
Январь	93,6	100,4	95,1	99,2	108,9	100,6	89,8	100,5
Февраль	92,9	102,6	94,7	100,4	111,5	101,2	90,0	107,3
Март	91,5	101,3	93,5	99,8	110,4	101,9	87,1	97,4
Апрель	92,6	99,2	93,3	100,1	109,2	99,7	87,3	101,3
Май	91,4	98,8	93,2	100,1	107,5	99,2	87,8	96,7
Июнь	92,3	99,2	93,1	99,0	108,0	105,7	87,8	105,3
Июль	92,9	99,4	93,4	99,8	108,1	103,2	87,7	100,1
Август	93,0	98,6	93,3	99,5	106,2	100,8	87,6	101,1

	Крупный рогатый скот		из него коровы		Свиньи		Овцы и козы	
	к соответствующей дате предыдущего года	к соответствующей дате предыдущего месяца	к соответствующей дате предыдущего года	к соответствующей дате предыдущего месяца	к соответствующей дате предыдущего года	к соответствующей дате предыдущего месяца	к соответствующей дате предыдущего года	к соответствующей дате предыдущего месяца
Сентябрь	93,4	98,8	93,7	98,9	106,5	100,2	86,0	93,6
Октябрь	93,4	98,8	94,4	99,6	107,0	101,4	85,9	98,0
Ноябрь	94,0	99,5	94,4	99,4	106,7	96,2	86,3	96,6
Декабрь	95,4	99,1	95,2	99,3	106,4	97,0	91,7	95,0
<b>2012 год</b>								
Январь	95,7	100,4	95,9	99,9	106,3	99,9	91,7	99,8
Февраль	95,1	102,0	95,7	100,2	136,7	130,3	91,5	107,1
Март	94,9	101,0	96,7	100,9	143,4	106,8	95,1	101,3
Апрель	95,2	99,5	96,9	100,2	154,2	107,2	94,8	101,0
Май	95,4	99,0	96,5	99,7	167,8	108,0	94,1	96,0

В сельскохозяйственных организациях, по расчетам, на конец мая 2012 года по сравнению с соответствующей датой 2011 года поголовье крупного рогатого скота сократилось на 4,5 процента, коров – на 1,7 процента, свиней – увеличилось на 86,4 процента, овец и коз – на 35,8 процента.

В январе-мае 2012 года в хозяйствах всех категорий, по расчетам, произведено **скота и птицы на убой** (в живом весе) 18,1 тыс. тонн, **молока** – 91,3 тыс. тонн, **яиц** – 30,7 млн. штук.

	Январь-май 2012	В % к январю-маю 2011	Май 2012 в % к	
			апрелю 2012	маю 2011
<b>Скот и птица на убой</b> (в живом весе), тыс. тонн	18,1	95,5	108,3	95,2
<b>Молоко</b> , тыс. тонн	91,3	105,2	107,2	100,1
<b>Яйца</b> , млн. штук	30,7	70,3	96,9	65,1

В сельскохозяйственных организациях, по расчетам, в январе-мае 2012 года по сравнению с январем-маем 2011 года производство скота и птицы на убой (в живом весе) уменьшилось на 3,5 процента, яиц – на 39,2 процента, молока – увеличилось на 11,9 процента.

В январе-мае 2012 года в структуре производства скота и птицы на убой (в живом весе) сельскохозяйственных организаций, по расчетам, отмечалось увеличение удельного веса производства крупного рогатого скота и свиней по сравнению с соответствующим периодом 2011 года.



**Производство основных видов скота и птицы на убой** сельскохозяйственными организациями, по расчетам, приведено в таблице:

	Январь-май 2012			Май 2012 в % к	
	тыс. тонн	в % к январю-маю 2011	доля производства отдельных видов скота и птицы в общем объеме производства скота и птицы на убой, %	апрелю 2012	маю 2011
<b>Скот и птица на убой (в живом весе)</b>	15,4	96,5	100,0	108,1	95,8
из них:					
крупный рогатый скот	2,9	112,7	19,1	106,9	124,0
свиньи	4,5	105,9	29,0	101,3	100,0
птица	8,0	87,6	51,9	112,6	86,9

**Надои молока на одну корову** в сельскохозяйственных организациях (без субъектов малого предпринимательства) в январе-мае 2012 года составили 2020 килограммов против 1565 килограммов в январе-мае 2011 года.

### Реализация продукции

В январе-мае 2012 года по сравнению с соответствующим периодом предыдущего года, по расчетам, возросла **продажа** сельскохозяйственными организациями молока.

Объем реализации основных сельскохозяйственных продуктов сельскохозяйственными организациями, по расчетам, составил:

	Январь-май 2012	В % к январю-маю 2011	Май 2012 в % к	
			апрелю 2012	маю 2011
Скот и птица (в живом весе), тыс. тонн	15,6	96,4	108,6	97,9
Молоко, тыс. тонн	65,8	111,8	111,8	104,5
Яйца, млн. штук	10,4	48,0	136,0	38,4

### Лесозаготовки

**Индекс производства по виду экономической деятельности «Лесозаготовки»** характеризуется следующими данными:

	В % к	
	соответствующему периоду предыдущего года	предыдущему периоду
<b>2011 год</b>		
Январь	116,2	91,1

	В % к	
	соответствующему периоду предыдущего года	предыдущему периоду
Февраль	124,9	109,1
Март	80,7	97,1
<b>I квартал</b>	<b>99,0</b>	<b>82,2</b>
Апрель	86,5	93,5
Май	82,1	101,2
Июнь	106,0	102,2
<b>II квартал</b>	<b>91,5</b>	<b>95,0</b>
<b>I полугодие</b>	<b>95,6</b>	
Июль	87,7	88,3
Август	63,1	99,2
Сентябрь	61,2	79,5
<b>III квартал</b>	<b>68,8</b>	<b>80,5</b>
<b>Январь-сентябрь</b>	<b>86,2</b>	
Октябрь	59,1	145,7
Ноябрь	71,6	92,7
Декабрь	58,4	109,2
<b>IV квартал</b>	<b>62,4</b>	<b>122,7</b>
<b>Год</b>	<b>70,6</b>	
<b>2012 год</b>		
Январь	85,0	90,0
Февраль	95,2	108,3
Март	101,3	98,5
<b>I квартал</b>	<b>90,5</b>	<b>91,0</b>
Апрель	97,1	81,4
Май	70,6	102,3
<b>Январь-май</b>	<b>89,4</b>	

**Производство отдельных видов продукции по виду экономической деятельности «Лесозаготовки» характеризуется следующей таблицей:**

	Произведено		Январь-май 2012 в % к январю-маю 2011	Май 2012 в % к	
	январь-май 2012	май 2012		апрелю 2012	маю 2011
Древесина необработанная, тыс. плот. м <sup>3</sup>	92,5	17,0	93,0	82,9	74,0
из неё:					
брёвна хвойных пород	39,5	8,4	84,9	118,9	75,5

## **РЫБОЛОВСТВО И РЫБОВОДСТВО**

Оборот организаций рыболовства и рыбоводства<sup>1)</sup> в январе - мае 2012 года составил 72,7 млн. рублей, что в действующих ценах на 4,9 процента больше, чем за соответствующий период предыдущего года. В мае оборот организаций рыболовства и рыбоводства по сравнению с маем 2011 года увеличился на 2,6 процента, по сравнению с апрелем 2012 года - уменьшился на 8,1 процента.

**Рыболовство.** Индекс производства по виду экономической деятельности «Рыболовство» характеризуется следующими данными:

	В % к	
	соответствующему периоду предыдущего года	предыдущему периоду
<b>2011 год</b>		
Январь	99,6	22,9
Февраль	90,5	89,2
Март	101,8	173,9
<b>I квартал</b>	<b>97,9</b>	<b>11,3</b>
Апрель	79,7	в 3,3 р.
Май	118,5	135,1
Июнь	в 2,1 р.	21,7
<b>II квартал</b>	<b>104,7</b>	<b>в 4,0 р.</b>
<b>I полугодие</b>	<b>101,5</b>	
Июль	в 2,1 р.	107,2
Август	в 2,0 р.	91,9
Сентябрь	75,6	в 4,5 р.
<b>III квартал</b>	<b>94,6</b>	<b>92,9</b>
<b>Январь-сентябрь</b>	<b>100,2</b>	
Октябрь	71,6	82,9
Ноябрь	77,9	149,0
Декабрь	82,2	64,3
<b>IV квартал</b>	<b>76,8</b>	<b>185,2</b>
<b>Год</b>	<b>84,5</b>	
<b>2012 год</b>		
Январь	15,7	4,4
Февраль	116,9	в 5,6 р.
Март	161,4	в 2,2 р.
<b>I квартал</b>	<b>100,8</b>	<b>20,7</b>
Апрель	96,2	165,7
Май	112,7	164,4
<b>Январь-май</b>	<b>103,2</b>	

<sup>1)</sup> Данные приводятся по совокупности организаций с основным видом экономической деятельности «Рыболовство и рыбоводство».

Улов рыбы характеризуется следующей таблицей:

	Произведено		Январь-май 2012 в % к январю-маю 2011	Май 2012 в % к	
	январь-май 2012	май 2012		апрелю 2012	маю 2011
Рыба живая, свежая или охлажденная, тонн	756,1	337,3	106,1	162,2	111,8

## СТРОИТЕЛЬСТВО

### Строительная деятельность

Объем работ, выполненных по виду экономической деятельности «Строительство», в январе-мае 2012 года составил 2636,4 млн. рублей или 96,7 процента к уровню соответствующего периода предыдущего года.

Динамика объема работ, выполненных по виду экономической деятельности «Строительство» представлена следующими данными:

	Млн. рублей	В % к	
		соответствующему периоду предыдущего года	предыдущему периоду
<b>2011 год</b>			
Январь	522,7	98,7	83,0
Февраль	477,6	100,8	86,2
Март	377,0	84,2	80,9
<b>I квартал</b>	<b>1377,3</b>	<b>94,9</b>	<b>64,9</b>
Апрель	420,3	69,8	111,5
Май	667,4	90,5	155,5
Июнь	845,6	87,7	125,4
<b>II квартал</b>	<b>1933,3</b>	<b>83,8</b>	<b>136,8</b>
<b>I полугодие</b>	<b>3310,6</b>	<b>88,2</b>	
Июль	989,2	101,6	116,2
Август	948,1	110,3	92,8
Сентябрь	585,1	64,6	60,5
<b>III квартал</b>	<b>2522,4</b>	<b>92,4</b>	<b>125,1</b>
<b>Январь-сентябрь</b>	<b>5833,0</b>	<b>89,9</b>	
Октябрь	648,3	75,1	108,8
Ноябрь	729,1	92,0	111,9
Декабрь	766,9	106,5	106,6
<b>IV квартал</b>	<b>2144,3</b>	<b>90,2</b>	<b>81,6</b>
<b>Январь-декабрь</b>	<b>7977,3</b>	<b>90,0</b>	

	Млн. рублей	В % к	
		соответствующему периоду предыдущего года	предыдущему периоду
<b>2012 год</b>			
Январь	505,3	84,4	66,6
Февраль	505,7	97,9	100,0
Март	459,5	109,6	90,6
<b>I квартал</b>	<b>1470,5</b>	<b>95,8</b>	<b>68,9</b>
Апрель	464,7	99,4	101,1
Май	701,2	96,7	151,2
<b>Январь-май</b>	<b>2636,4</b>	<b>96,7</b>	

**Ввод в действие (эксплуатацию) зданий.** Из числа введенных в действие в январе-мае 2012 года зданий 82,7 процента составляют здания жилого назначения.

	Количество зданий, единиц	Общий строительный объем зданий, куб. метров	Общая площадь зданий, кв. метров
<b>Введено в действие зданий</b>	<b>278</b>	<b>425846</b>	<b>147895</b>
в том числе:			
<b>жилого назначения</b>	<b>230</b>	<b>276837</b>	<b>121295</b>
из жилых зданий, построенные населением	220	104217	26264
<b>нежилого назначения <sup>1)</sup></b>	<b>48</b>	<b>149009</b>	<b>26600</b>
в том числе здания:			
промышленные	5	8505	1626
сельскохозяйственные	2	12230	2131
коммерческие	18	54595	8256
административные	3	20271	4630
здравоохранения	1	7439	2000
другие	19	45969	7957

<sup>1)</sup> Здания нежилого назначения распределены исходя из целей их использования в соответствии с «Общероссийским классификатором основных фондов».

**Стройки.** В соответствии с федеральной адресной инвестиционной программой на 2012 год, с уточнениями на 1 июня 2012 года, предусмотрены бюджетные ассигнования на строительство и приобретение 21 объекта, и намечено ввести в действие 9 объектов.

В счет годового лимита в январе-мае 2012 года профинансировано из федерального бюджета 453,1 млн. рублей государственных инвестиций, из них на вы-

полнение федеральной целевой программы «Развитие транспортной системы России (2010 – 2015 годы)» - 350 млн. рублей.

### **Жилищное строительство**

В январе-мае 2012 года в области построено 230 домов общей площадью 59,5 тыс. кв. метров, что на 0,2 процента больше уровня соответствующего периода 2011 года.

Индивидуальными застройщиками построено 25,7 тыс. кв. метров жилья (220 домов), что на 5238 квадратных метров больше соответствующего периода 2011 года.

Динамика ввода в действие жилых домов характеризуется следующими данными:

	Кв. метров общей площади		В % к соответствующему периоду предыдущего года	
	всего	в т.ч. индивидуальными застройщиками	всего	в т.ч. индивидуальными застройщиками
<b>2011 год</b>				
Январь	2446	2446	44,4	129,8
Февраль	3152	3152	31,1	56,8
Март	12800	4410	194,1	139,4
<b>I квартал</b>	<b>18398</b>	<b>10008</b>	<b>82,8</b>	<b>94,5</b>
Апрель	23127	4724	в 2,9 р.	89,6
Май	17840	5735	99,4	149,3
Июнь	3006	2454	78,9	84,4
<b>II квартал</b>	<b>43973</b>	<b>12913</b>	<b>148,3</b>	<b>107,4</b>
<b>I полугодие</b>	<b>62371</b>	<b>22921</b>	<b>120,2</b>	<b>101,3</b>
Июль	13378	3877	47,4	78,1
Август	12388	4274	в 2,7 р.	147,7
Сентябрь	7723	5892	134,7	102,8
<b>III квартал</b>	<b>33489</b>	<b>14043</b>	<b>86,8</b>	<b>103,4</b>
<b>Январь-сентябрь</b>	<b>95860</b>	<b>36964</b>	<b>106,0</b>	<b>102,1</b>
Октябрь	8163	4738	70,8	134,3
Ноябрь	18569	6565	79,1	117,0
Декабрь	55157	6330	в 2,3 р.	57,7
<b>IV квартал</b>	<b>81889</b>	<b>17633</b>	<b>138,2</b>	<b>87,6</b>
<b>Год</b>	<b>177749</b>	<b>54597</b>	<b>118,8</b>	<b>96,9</b>
<b>2012 год</b>				
Январь	2526	2526	103,3	103,3
Февраль	7125	5155	в 2,3 р.	163,5
Март	32688	6431	в 2,6 р.	145,8

	Кв. метров общей площади		В % к соответствующему периоду предыдущего года	
	всего	в т.ч. инди- видуальными застройщи- ками	всего	в т.ч. инди- видуальными застройщи- ками
<b>I квартал</b>	<b>42339</b>	<b>14112</b>	<b>в 2,3 р.</b>	<b>141,0</b>
Апрель	11489	5962	49,7	126,2
Май	5631	5631	31,6	98,2
<b>Январь-май</b>	<b>59459</b>	<b>25705</b>	<b>100,2</b>	<b>125,6</b>

## ТРАНСПОРТ

**Грузовые перевозки.** Объем перевозок грузов грузовыми автомобилями крупных и средних организаций всех видов экономической деятельности с учетом оценки объемов работы, выполненной предпринимателями (физическими лицами), занимающимися грузовыми коммерческими перевозками, в январе-мае 2012 года составил 1947,4 тыс. тонн, грузооборот – 350,8 млн. тонно-километров. Основную долю в общем объеме перевозок грузов (82,8%) составили перевозки грузов для производственных целей собственным транспортом, коммерческие перевозки составили 335,8 тыс. тонн (17,2% от общего объема).

Объем перевозок грузов и грузооборот автомобильного транспорта **крупных и средних организаций всех видов экономической деятельности:**

	Январь- май 2012	Январь- май 2012 в % к январю- маю 2011	Май 2012	В % к	
				апрелю 2012	маю 2011
Перевозки грузов – всего, тыс. тонн	1684,1	96,1	363,6	122,5	83,5
из них выполненные на коммерческой основе	72,5	73,3	13,6	99,4	58,1
Грузооборот - всего, млн. т-км	190,1	91,7	39,8	101,1	85,1
из него выполненный на коммерческой основе	52,6	93,4	10,9	98,1	78,8

Объем перевозок грузов крупными и средними организациями автомобильного транспорта в январе-мае 2012 года составил 43 тыс. тонн, грузооборот – 21,7 млн. тонно-километров. По сравнению с соответствующим периодом 2011 года объем перевозок уменьшился на 48,3 процента, грузооборот уменьшился на 25,5 процента.

**Пассажирские перевозки.** Перевозки пассажиров автобусами общего пользования характеризуются следующими данными:

(тысяч человек)

	Январь-май 2012	В % к соответствующему периоду 2011
<b>Всего</b>	<b>27118,4</b>	<b>95,2</b>
в том числе:		
автобусами крупных и средних организаций (без автобусов, привлеченных для работы на маршрутах общего пользования «службой заказчика»)	22566,9	95,7
автобусами субъектов малого предпринимательства, работающими на маршрутах общего пользования без «службы заказчика»	1451,3	104,9
в том числе:		
малых автопредприятий	890,1	94,3
физических лиц	561,2	127,7
автобусами физических лиц (владельцев автобусов), привлеченными для работы на маршрутах общего пользования «службой заказчика»	3100,2	88,5

Пассажирооборот, выполненный автобусами общего пользования, характеризуется следующими данными:

(тысяч пассажиро-километров)

	Январь-май 2012	В % к соответствующему периоду 2011
<b>Всего</b>	<b>207900,5</b>	<b>99,0</b>
в том числе:		
автобусами крупных и средних организаций (без автобусов, привлеченных для работы на маршрутах общего пользования «службой заказчика»)	156744,6	98,8
автобусами субъектов малого предпринимательства, работающими на маршрутах общего пользования без «службы заказчика»	38754,3	103,5
в том числе:		
малых автопредприятий	10746,6	85,6
физических лиц	28007,7	112,5



	Январь-май 2012	В % к соответствующему периоду 2011
автобусами физических лиц (владельцев автобусов), привлеченными для работы на маршрутах общего пользования «службой заказчика»	12401,6	88,6

Выполнение расписания движения маршрутными автобусами (включая маршрутные таксомоторы), принадлежащими крупным, средним организациям и субъектам малого предпринимательства (юридическим и физическим лицам) и привлеченными для работы службой заказчика в январе – мае 2012 года представлено следующими данными:

(тысяч рейсов)

	Всего	Из них по видам сообщения:	
		внутригородское	пригородное
Предусмотрено по расписанию	812,7	615,5	180,2
Фактически выполнено	811,2	614,3	180,0
в том числе без нарушения расписания	806,9	610,0	180,0
Удельный вес автобусных рейсов, выполненных без нарушения расписания в общем числе запланированных рейсов (в %)	99,3	99,1	99,9

Количество рейсов, выполненных маршрутными автобусами крупных и средних организаций (без «службы заказчика»), во всех видах сообщения составило 600,4 тыс. рейсов (74% от общего количества выполненных рейсов), из них на городских маршрутах – 431,6 тыс. рейсов (70,3%), на пригородных маршрутах – 156,5 тыс. рейсов (86,9%).

Маршрутными автобусами крупных и средних организаций (без «службы заказчика») во всех видах сообщения не выполнено 1102 рейса или 0,2 процента от предусмотренных расписанием, из них на городских маршрутах – 851 рейс (0,2%), на пригородных автобусных маршрутах – 161 рейс (0,1%). Удельный вес автобусных рейсов, выполненных без нарушения расписания, в общем числе запланированных рейсов во всех видах сообщения составил 99,1 процента, во внутригородском сообщении – 98,8 процента, в пригородном сообщении – 99,9 процента.

Число происшествий, погибших и раненых на транспорте в январе-мае 2012 года<sup>1)</sup>:

	Число происшествий, единиц		Число погибших, человек		Число раненых, человек	
	2012	справочно	2012	справочно	2012	справочно
		2011		2011		2011
Всего	569	454	81	70	782	606

По вине водителей, находящихся в нетрезвом состоянии, произошло 68 дорожно-транспортных происшествий (в январе-мае 2011 года – 50).

<sup>1)</sup> По данным УВД Псковской области.

## РЫНКИ ТОВАРОВ И УСЛУГ

### РОЗНИЧНАЯ ТОРГОВЛЯ

Оборот розничной торговли в январе-мае 2012 года составил 28824,9 млн. рублей, что в товарной массе составляет 106,7 процента к соответствующему периоду предыдущего года.

Динамика оборота розничной торговли представлена следующей таблицей:

	Млн. рублей	В % к	
		соответствующему периоду предыду- щего года	предыдущему периоду
<b>2011 год<sup>1)</sup></b>			
Январь	4926,2	108,7	84,3
Февраль	4876,3	110,1	98,4
Март	5223,3	106,4	106,1
<b>I квартал</b>	<b>15025,8</b>	<b>108,3</b>	<b>92,3</b>
Апрель	5390,8	108,2	102,7
Май	5782,2	111,3	107,2
Июнь	6023,3	115,7	104,0
<b>II квартал</b>	<b>17196,3</b>	<b>111,8</b>	<b>112,7</b>
<b>I полугодие</b>	<b>32222,0</b>	<b>110,2</b>	
Июль	6270,2	110,8	104,3
Август	6265,8	109,5	100,3
Сентябрь	5871,2	109,5	94,0
<b>III квартал</b>	<b>18407,2</b>	<b>110,0</b>	<b>107,4</b>
<b>Январь-сентябрь</b>	<b>50629,3</b>	<b>110,2</b>	
Октябрь	5871,2	109,9	99,4
Ноябрь	5711,3	109,3	96,7
Декабрь	6749,9	111,8	117,6
<b>IV квартал</b>	<b>18332,4</b>	<b>110,4</b>	<b>98,8</b>
<b>Год</b>	<b>68961,7</b>	<b>110,3</b>	
<b>2012 год</b>			
Январь <sup>1)</sup>	5354,2	104,7	78,9
Февраль <sup>1)</sup>	5470,7	108,2	101,6
Март	5844,4	108,1	106,1
<b>I квартал</b>	<b>16669,3</b>	<b>107,4</b>	<b>89,5</b>
Апрель	5835,4	104,7	99,4
Май	6320,2	105,5	108,0
<b>Январь-май</b>	<b>28824,9</b>	<b>106,7</b>	

<sup>1)</sup> Данные уточнены по итогам годовых обследований хозяйствующих субъектов.

В январе-мае 2012 года оборот розничной торговли на 88,7 процента формировался торгующими организациями и индивидуальными предпринимателями, осуществляющими деятельность в стационарной торговой сети (вне рынка), доля продажи товаров на розничных рынках и ярмарках составила 11,3 процента (в январе-мае 2011 года – 88,8% и 11,2% соответственно).

В январе-мае 2012 года оборот розничной торговли торгующих организаций и продажа товаров на розничных рынках и ярмарках характеризуются следующими данными:

	Январь-май, млн. рублей	Май в % к		Январь-май 2012 в % к январю-маю 2011
		апрелю 2012	маю 2011	
<b>Всего</b>	<b>28824,9</b>	<b>108,0</b>	<b>105,5</b>	<b>106,7</b>
в том числе:				
оборот розничной торговли торгующих организаций и индивидуальных предпринимателей вне рынка	25581,0	108,3	105,7	106,6
продажа товаров на розничных рынках и ярмарках	3243,9	105,8	104,2	107,0

В январе-мае 2012 года в структуре оборота розничной торговли удельный вес **пищевых продуктов, включая напитки, и табачных изделий** составил 52,2 процента, **непродовольственных товаров** – 47,8 процента (в январе-мае 2011 года соответственно 53,3% и 46,7%).

Динамика оборота розничной торговли пищевыми продуктами, включая напитки, и табачными изделиями и непродовольственными товарами приводится в следующей таблице:

	Пищевые продукты, включая напитки, и табачные изделия			Непродовольственные товары		
	млн. рублей	в % к		млн. рублей	в % к	
		соответствующему периоду предыдущего года	предыдущему периоду		соответствующему периоду предыдущего года	предыдущему периоду
<b>2011 год<sup>1)</sup></b>						
Январь	2635,5	108,0	88,3	2290,7	109,4	80,0
Февраль	2633,2	108,8	98,9	2243,1	111,8	97,7
Март	2768,4	104,6	103,7	2454,9	108,3	108,9
<b>I квартал</b>	<b>8037,1</b>	<b>107,1</b>	<b>88,7</b>	<b>6988,7</b>	<b>109,8</b>	<b>100,1</b>
Апрель	2857,1	105,9	102,8	2533,7	111,0	102,5
Май	3070,3	105,3	107,9	2711,9	118,6	106,4

	Пищевые продукты, включая напитки, и табачные изделия			Непродовольственные товары		
	млн. рублей	в % к		млн. рублей	в % к	
		соответствующему периоду предыдущего года	предыдущему периоду		соответствующему периоду предыдущего года	предыдущему периоду
Апрель	2857,1	105,9	102,8	2533,7	111,0	102,5
Май	3070,3	105,3	107,9	2711,9	118,6	106,4
Июнь	3210,4	107,9	104,9	2812,9	125,9	103,0
<b>II квартал</b>	<b>9137,8</b>	<b>106,7</b>	<b>112,4</b>	<b>8058,5</b>	<b>118,0</b>	<b>113,3</b>
<b>I полугодие</b>	<b>17174,9</b>	<b>106,7</b>		<b>15047,2</b>	<b>114,2</b>	
Июль	3373,4	104,3	106,0	2896,8	119,5	102,6
Август	3320,9	103,7	99,8	2944,9	117,4	101,1
Сентябрь	3029,6	103,4	92,2	2841,7	117,5	96,1
<b>III квартал</b>	<b>9723,9</b>	<b>104,4</b>	<b>109,2</b>	<b>8683,4</b>	<b>117,7</b>	<b>105,9</b>
<b>Январь–сентябрь</b>	<b>26898,8</b>	<b>105,6</b>		<b>23730,6</b>	<b>115,6</b>	
Октябрь	3088,3	109,6	101,4	2782,9	111,0	97,4
Ноябрь	2998,4	111,0	96,8	2712,9	108,1	96,6
Декабрь	3570,7	119,3	118,3	3179,2	104,8	116,9
<b>IV квартал</b>	<b>9657,4</b>	<b>113,9</b>	<b>99,6</b>	<b>8675,0</b>	<b>107,4</b>	<b>98,2</b>
<b>Год</b>	<b>36556,1</b>	<b>107,7</b>		<b>32405,6</b>	<b>113,4</b>	
<b>2012 год</b>						
Январь <sup>1)</sup>	2819,9	106,8	78,7	2534,3	103,3	79,1
Февраль <sup>1)</sup>	2869,1	109,1	101,1	2601,6	108,3	102,1
Март	3049,3	110,5	105,4	2795,1	106,3	106,9
<b>I квартал</b>	<b>8738,3</b>	<b>108,6</b>	<b>89,0</b>	<b>7931,0</b>	<b>106,0</b>	<b>89,8</b>
Апрель	3039,1	106,8	99,3	2796,3	103,3	99,6
Май	3282,1	106,7	107,8	3038,1	105,0	108,2
<b>Январь-май</b>	<b>15059,5</b>	<b>107,9</b>		<b>13765,4</b>	<b>105,2</b>	

<sup>1)</sup> Данные уточнены по итогам годовых обследований хозяйствующих субъектов.

Объем и структуру продажи алкогольных напитков и пива населению характеризуют следующие данные:

	Январь-май 2012		
	тыс. дкл	в % к	
		соответствующему периоду предыдущего года	итогу, в абсолютном алкоголе
Алкогольные напитки и пиво			
в абсолютном алкоголе:	243,8	79,5	100,0

	Январь-май 2012		
	тыс. дкл	в % к	
		соответствующему периоду предыдущего года	итогу, в абсолютном алкоголе
в натуральном выражении:			
водка и ликероводочные изделия	370,2	85,2	62,3
виноградные и плодовые вина	269,7	90,2	15,5
коньяки	20,8	72,6	3,6
шампанские и игристые вина	42,5	60,9	1,9
напитки слабоалкогольные	91,2	93,6	2,0
пиво	923,6	58,3	14,7

Изменение товарных запасов в организациях розничной торговли характеризуется следующими данными:

(на конец месяца)

	Товарные запасы, млн. рублей	Уровень запасов, дней торговли
<b>2011 год</b>		
Январь	2510,1	22
Февраль	2940,0	26
Март	2835,8	27
Апрель	2864,4	27
Май	2947,7	28
Июнь	2871,8	26
Июль	2873,1	25
Август	2862,0	26
Сентябрь	3039,0	29
Октябрь	3060,1	29
Ноябрь	3238,5	30
Декабрь	3420,5	28
<b>2012 год</b>		
Январь	3067,6	28
Февраль	3445,3	30
Март	3182,7	27
Апрель	3179,7	27
Май	3165,3	26

По результатам выборочного **обследования конъюнктуры и деловой активности в розничной торговле**, проведенного Территориальным органом Федеральной службы государственной статистики по Псковской области во II квартале 2012 года, удельный вес опрошенных руководителей организаций, считающих, что экономическая ситуация в отчетном квартале по сравнению с I кварта-

лом 2012 года улучшилась, был больше, чем удельный вес предпринимателей, придерживающихся противоположной точки зрения, и был ниже аналогичного показателя во II квартале 2011 года.

Тенденции изменения экономической ситуации в розничной торговле представлены в следующей таблице:

(в % от числа опрошенных руководителей организаций)

По отношению к предыдущему кварталу	2011			2012	
	II квартал	III квартал	IV квартал	I квартал	II квартал
Улучшение	23,8	28,6	23,8	22,7	22,7
Без изменений	42,9	52,4	66,7	54,5	59,1
Ухудшение	33,3	19,0	9,5	22,7	18,2
Баланс <sup>1)</sup>	-9,5	9,6	14,3	-	4,5

<sup>1)</sup> Разность оценок «улучшение» и «ухудшение», в процентных пунктах.

**Индекс предпринимательской уверенности<sup>2)</sup>**, характеризующий деловой климат в розничной торговле, во II квартале 2012 года, как и в I квартале 2012 года, имел положительное значение и составил (12,1%).

Более половины опрошенных предпринимателей считают, что в III квартале 2012 года экономическая ситуация в розничной торговле не изменится, а 31,8 процента полагают, что она будет улучшаться.

В ближайшие три месяца практически половина опрошенных руководителей торговых организаций планируют увеличить оборот розничной торговли и объем продаж в натуральном выражении, 22,7 процента – среднюю численность работников и ассортимент товаров. Одновременно более 30 процентов предпринимателей ожидают увеличения прибыли и цен реализации. Во II квартале 2012 года уровень торговой наценки составил 23 процента (во II квартале 2011 года – 23,5%).

Прогнозные оценки изменения показателей деятельности организаций розничной торговли на III квартал 2012 года представлены в следующей таблице:

	В % от числа обследованных предпринимателей			
	увеличение	без изменений	уменьшение	баланс <sup>3)</sup>
Средняя численность работников	22,7	72,7	4,5	18,2
Оборот розничной торговли	54,5	36,4	9,1	45,4
Объем продаж в натуральном выражении	45,5	45,5	4,5	41,0
Заказы на поставку товаров	18,2	72,7	4,5	13,7

<sup>2)</sup> Индекс предпринимательской уверенности рассчитывается как среднее арифметическое "балансов" оценок изменения экономического положения в текущем квартале и ожидаемых изменений в следующем квартале, а также фактического уровня складских запасов (последний - с обратным знаком), в процентах.

	В % от числа обследованных предпринимателей			
	увеличение	без изменений	уменьшение	баланс <sup>3)</sup>
Ассортимент товаров	22,7	72,7	4,5	18,2
Объем складских запасов	13,6	81,8	4,5	9,1
Цены реализации	36,3	54,5	9,1	27,2
Уровень торговой наценки	9,1	86,4	4,5	4,6
Обеспеченность собственными финансовыми ресурсами	13,6	72,7	13,6	-
Прибыль	31,8	45,5	22,7	9,1
Инвестиции на расширение деятельности, ремонт и модернизацию	4,5	90,9	4,5	-

<sup>3)</sup> Разность оценок «увеличение» и «уменьшение», в процентных пунктах.

### **РЕСТОРАНЫ, КАФЕ И БАРЫ**

Оборот общественного питания<sup>1)</sup> в январе-мае 2012 года составил 1206,3 млн. рублей, или 107,9 процента (в сопоставимых ценах) к соответствующему периоду предыдущего года.

Динамика оборота общественного питания представлена следующей таблицей:

	Млн. рублей	В % к	
		соответствующему периоду предыдущего года	предыдущему периоду
<b>2011 год<sup>2)</sup></b>			
Январь	201,4	103,8	87,6
Февраль	196,9	101,9	96,3
Март	211,6	104,8	106,1
<b>I квартал</b>	<b>609,9</b>	<b>103,5</b>	<b>91,2</b>
Апрель	218,5	107,5	102,9
Май	222,7	105,5	101,4
Июнь	235,7	106,7	105,4
<b>II квартал</b>	<b>676,9</b>	<b>106,6</b>	<b>108,6</b>
<b>I полугодие</b>	<b>1286,8</b>	<b>103,5</b>	
Июль	240,3	105,8	101,7
Август	241,8	105,7	100,1
Сентябрь	238,5	100,2	97,3

<sup>1)</sup> Оборот ресторанов, баров, кафе, столовых при предприятиях и учреждениях, а также организаций, осуществляющих поставку продукции общественного питания.

	Млн. рублей	В % к	
		соответствующему периоду предыдущего года	предыдущему периоду
<b>III квартал</b>	<b>720,6</b>	<b>103,8</b>	<b>104,9</b>
<b>Январь – сентябрь</b>	<b>2007,4</b>	<b>102,7</b>	
Октябрь	247,3	106,5	103,8
Ноябрь	225,6	99,7	90,1
Декабрь	254,9	102,4	112,1
<b>IV квартал</b>	<b>727,8</b>	<b>102,9</b>	<b>99,0</b>
<b>Год</b>	<b>2735,3</b>	<b>104,1</b>	
<b>2012 год</b>			
Январь <sup>2)</sup>	212,6	98,3	84,1
Февраль <sup>2)</sup>	220,3	106,5	104,3
Март	227,6	102,7	102,3
<b>I квартал</b>	<b>660,5</b>	<b>102,4</b>	<b>90,8</b>
Апрель	237,4	101,0	101,3
Май	308,4	129,3	129,8
<b>Январь-май</b>	<b>1206,3</b>	<b>107,9</b>	

<sup>2)</sup> Данные уточнены по итогам годовых обследований хозяйствующих субъектов.

### **РЫНОК ПЛАТНЫХ УСЛУГ НАСЕЛЕНИЮ**

В январе-мае 2012 года на территории Псковской области населению было оказано платных услуг на 7110,9 млн. рублей, физический объем услуг увеличился по сравнению с январем-маем 2011 года на 1,7 процента.

Динамика объема платных услуг населению приведена ниже:

	Млн. рублей	В % к	
		соответствующему периоду предыдущего года	предыдущему периоду
<b>2011 год</b>			
Январь	1365,0	104,8	97,0
Февраль	1332,4	103,3	97,2
Март	1319,9	103,3	98,9
<b>I квартал</b>	<b>4017,3</b>	<b>103,8</b>	
Апрель	1383,4	103,2	103,2
Май	1377,9	102,4	98,6
Июнь	1458,8	100,0	105,2
<b>I полугодие</b>	<b>8237,4</b>	<b>102,9</b>	
Июль	1536,4	103,9	103,3
Август	1559,9	105,5	101,3
Сентябрь	1557,3	106,0	102,7



	Млн. рублей	В % к	
		соответствующему периоду предыдущего года	предыдущему периоду
<b>Январь-сентябрь</b>	<b>12891,0</b>	<b>104,6</b>	
Октябрь	1571,1	106,2	99,7
Ноябрь	1561,0	105,3	100,5
Декабрь	1472,9	101,2	93,9
<b>Год</b>	<b>17496,0</b>	<b>105,4</b>	
<b>2012 год</b>			
Январь	1374,6	103,8	100,0
Февраль	1381,3	103,2	100,1
Март	1437,7	105,2	103,6
<b>I квартал</b>	<b>4193,6</b>	<b>100,9</b>	
Апрель <sup>1)</sup>	1447,6	103,0	100,4
Май	1469,7	103,8	100,9
<b>Январь-май</b>	<b>7110,9</b>	<b>101,7</b>	

<sup>1)</sup> Данные изменены за счет уточнения респондентами предварительных данных за предыдущий месяц в отчете за следующий месяц.

Структура объема платных услуг населению по видам приведена ниже:

	Январь-май 2012			Май 2012 в % к	
	млн. рублей	в % к		апрелю 2012	маю 2011
		январю- маю 2011	итогу		
<b>Платные услуги</b>	<b>7110,9</b>	<b>101,7</b>	<b>100,0</b>	<b>100,9</b>	<b>103,8</b>
в том числе:					
бытовые	826,3	100,7	11,6	101,3	101,2
транспортные	1352,1	101,4	19,0	100,1	102,0
связи	1211,3	113,5	17,0	99,3	108,7
жилищные	419,7	103,4	5,9	100,3	103,0
коммунальные	1902,6	99,9	26,8	100,1	99,7
учреждений культуры	198,5	103,0	2,8	100,3	102,5
туристские	37,6	105,2	0,5	163,6	100,2
услуги гостиниц и аналогичных средств размещения	146,5	102,0	2,1	105,8	100,2
физкультуры и спорта	29,5	99,8	0,4	101,1	103,7
медицинские	362,5	100,7	5,1	100,3	101,5
санаторно- оздоровительные	63,4	102,6	0,9	128,8	100,2

	Январь-май 2012			Май 2012 в % к	
	млн. рублей	в % к		апрелю 2012	маю 2011
		январю- маю 2011	итогу		
ветеринарные	16,6	101,8	0,2	102,0	100,1
правового характера	47,2	103,0	0,7	100,2	103,5
образования	398,6	101,8	5,6	100,3	105,1
социальные услуги, предоставляемые граж- данам пожилого воз- раста и инвалидам	45,7	-	0,6	-	-
прочие	52,8	... <sup>1)</sup>	0,8	... <sup>1)</sup>	... <sup>1)</sup>

<sup>1)</sup> Не рассчитывается индекс цен.

В январе-мае 2012 года по сравнению с январем-маем 2011 года увеличился объем оказанных услуг связи и туристских услуг (на 13,5% и 5,2% соответственно). В общем объеме платных услуг наибольший удельный вес занимают коммунальные услуги (26,8%), на бытовые услуги приходится 11,6 процента.

Структура объема бытовых услуг населению по видам приведена ниже:

	Январь-май 2012			Май 2012 в % к	
	млн. рублей	в % к		апрелю 2012	маю 2011
		январю- маю 2011	итогу		
<b>Бытовые услуги</b>	<b>826,3</b>	<b>100,7</b>	<b>100,0</b>	<b>101,3</b>	<b>101,2</b>
в том числе:					
ремонт, окраска и пошив обуви	41,6	94,5	5,0	100,1	100,2
ремонт и пошив швейных, мехо- вых и кожаных изделий, голов- ных уборов и изделий текстиль- ной галантереи, ремонт, пошив и вязание трикотажных изделий	53,1	95,2	6,4	99,9	91,1
ремонт и техническое обслужи- вание бытовой радиоэлектрон- ной аппаратуры, бытовых ма- шин и приборов, ремонт и изго- товление металлоизделий	39,1	99,1	4,7	99,3	98,3
ремонт и изготовление мебели	15,9	... <sup>1)</sup>	1,9	... <sup>1)</sup>	... <sup>1)</sup>
химическая чистка и крашение	4,2	100,3	0,5	100,1	105,5
услуги прачечных	2,5	100,3	0,3	100,3	103,5
ремонт и строительство жилья и других построек	49,4	100,6	6,0	103,4	100,5

	Январь-май 2012			Май 2012 в % к	
	млн. рублей	в % к		апрелю 2012	маю 2011
		январю- маю 2011	итогу		
техническое обслуживание и ремонт транспортных средств, машин и оборудования	275,2	100,7	33,3	101,0	101,6
услуги фотоателье, фото- и кинолабораторий	15,4	100,0	1,9	100,1	101,9
услуги бань и душевых	51,0	100,1	6,2	99,4	101,5
услуги парикмахерских	126,5	105,0	15,3	100,3	104,9
услуги организаций по прокату	1,3	... <sup>1)</sup>	0,2	... <sup>1)</sup>	... <sup>1)</sup>
ритуальные услуги	145,2	102,5	17,6	104,2	100,2
прочие	5,9	... <sup>1)</sup>	0,7	... <sup>1)</sup>	... <sup>1)</sup>

<sup>1)</sup> Не рассчитывается индекс цен.

### **ОПТОВАЯ ТОРГОВЛЯ**

В январе-мае 2012 года оборот оптовой торговли составил 22373,5 млн. рублей, или 110,7 процента к соответствующему периоду предыдущего года.

Оборот оптовой торговли характеризуется следующими данными:

	Оборот оптовой торговли			В том числе оборот оптовой торговли организаций оптовой торговли		
	млн. рублей	в % к		млн. рублей	в % к	
		соответствующему периоду предыдущего года	предыдущему периоду		соответствующему периоду предыдущего года	предыдущему периоду
<b>2011 год<sup>1)</sup></b>						
Январь	3040,2	109,1	55,7	2436,7	104,5	61,8
Февраль	3466,3	103,2	111,1	2813,2	100,7	112,5
Март	4147,3	103,1	118,2	3365,9	104,6	118,2
<b>I квартал</b>	<b>10653,8</b>	<b>104,8</b>		<b>8615,8</b>	<b>103,3</b>	
Апрель	4578,5	99,0	109,2	3683,7	102,4	108,2
Май	5012,6	111,4	109,9	3860,5	113,3	105,2
Июнь	5006,0	97,7	99,8	3862,6	96,6	99,9
<b>I полугодие</b>	<b>25250,9</b>	<b>103,4</b>		<b>20022,6</b>	<b>103,5</b>	
Июль	5041,9	107,6	101,9	3815,8	104,6	99,9
Август	5294,5	103,9	105,5	4140,7	101,3	109,0

	Оборот оптовой торговли			В том числе оборот оптовой торговли организаций оптовой торговли		
	млн. рублей	в % к		млн. рублей	в % к	
		соответствующему периоду предыдущего года	предыдущему периоду		соответствующему периоду предыдущего года	предыдущему периоду
Сентябрь	5084,1	100,7	97,1	3782,8	91,9	92,4
<b>Январь-сентябрь</b>	<b>40671,4</b>	<b>103,6</b>		<b>31761,9</b>	<b>101,8</b>	
Октябрь	4864,6	100,5	96,4	3573,8	94,1	95,2
Ноябрь	4843,3	104,5	100,6	3487,1	96,0	98,6
Декабрь	5557,9	102,8	115,8	3991,5	102,3	115,5
<b>Год</b>	<b>55937,3</b>	<b>103,3</b>		<b>42814,4</b>	<b>100,7</b>	
<b>2012 год</b>						
Январь	3448,7	122,0	60,6	2534,4	113,3	62,6
Февраль	3764,3	107,0	106,4	2873,7	101,2	105,0
Март	5206,0	125,6	138,7	4214,7	134,2	157,6
<b>I квартал</b>	<b>12419,0</b>	<b>115,6</b>		<b>9622,8</b>	<b>114,2</b>	
Апрель <sup>2)</sup>	4903,8	108,2	95,0	3698,9	101,5	88,5
Май	5050,7	102,6	104,2	3958,2	104,4	108,3
<b>Январь-май</b>	<b>22373,5</b>	<b>110,7</b>		<b>17279,9</b>	<b>107,1</b>	

<sup>1)</sup> Данные уточнены по итогам годовых обследований хозяйствующих субъектов.

<sup>2)</sup> Данные изменены за счет уточнения респондентами предварительных данных за апрель в отчете за май 2012 года.

В январе-мае 2012 года оборот оптовой торговли на 77,2 процента формировался организациями оптовой торговли, оборот которых составил 17279,9 млн. рублей, или 107,1 процента к соответствующему периоду 2011 года.

Продажа отдельных видов продукции (товаров) организациями оптовой торговли (без субъектов малого предпринимательства и организаций со средней численностью работников до 15 человек, не являющихся субъектами малого предпринимательства) в январе-мае 2012 года характеризуется следующими данными:

	Январь-май 2012		Май 2012 в % к	
	тонн	в % к январю-маю 2011	апрелю 2012	маю 2011
Услуги по оптовой торговле мясом, включая мясо птицы и дичи	2261,0	132,0	119,4	118,9
Изделия колбасные	1160,9	123,1	126,3	114,8

	Январь-май 2012		Май 2012 в % к	
	тонн	в % к январю- маю 2011	апрелю 2012	маю 2011
Рыба и продукты рыбные переработанные (без рыбных консервов)	1584,0	117,0	92,8	132,2
Услуги по оптовой торговле одеждой, кроме нательного белья, тыс. рублей	17578,8	104,4	128,8	67,0

Запасы отдельных видов продукции (товаров) в организациях оптовой торговли (без субъектов малого предпринимательства и организаций со средней численностью работников до 15 человек, не являющихся субъектами малого предпринимательства) приведены ниже:

(на конец месяца)

	Май 2012	
	тонн	в % к апрелю 2012
Услуги по оптовой торговле мясом, включая мясо птицы и дичи	117,0	78,0
Изделия колбасные	33,2	83,0
Рыба и продукты рыбные переработанные (без рыбных консервов)	288,0	80,4
Услуги по оптовой торговле одеждой, кроме нательного белья, тыс. рублей	11820,2	92,7

### ***Продажа алкогольной продукции***

По состоянию на 1 июня 2012 года 8 организаций области (без микропредприятий) имели лицензию на закупку, хранение и поставки алкогольной и спиртосодержащей пищевой продукции, из них 7 организаций, основным видом деятельности которых является оптовая торговля.

Продажа алкогольной продукции и пива организациями оптовой торговли (без микропредприятий)<sup>1)</sup>:

	Январь-май 2012		Май 2012 в % к	
	тыс. дкл	в % к январю- маю 2011	апрелю 2012	маю 2011
Водка и ликероводочные изделия	167,8	88,3	125,8	86,3
Вина виноградные	152,4	103,3	93,5	98,4
Вина плодовые	3,3	20,3	78,6	7,1
Вина шампанские и игристые	15,2	76,2	128,7	73,1
Коньяки	7,9	84,7	120,8	75,1
Пиво	326,3	в 40,3 р.	102,9	в 54,7 р.

<sup>1)</sup> По организациям, имеющим лицензию на закупку, хранение и поставки алкогольной и спиртосодержащей пищевой продукции.

## ИНВЕСТИЦИИ

В январе-мае 2012 года крупными организациями использовано 3604,4 млн. рублей инвестиций в основной капитал, или в 2,2 раза больше, чем в соответствующем периоде 2011 года.

## ЦЕНЫ

Индексы цен и тарифов:

(на конец периода, в процентах)

	К предыдущему месяцу			Май 2012 к декабрю 2011	Справочно май 2011 к декабрю 2010
	март 2012	апрель 2012	май 2012		
Индекс потребительских цен	100,6	100,4	100,3	102,3	104,5
Индекс цен производителей промышленных товаров	100,4	99,8	99,9	100,7	104,8
Индекс цен производителей сельскохозяйственной продукции	100,5	97,2	98,0	96,6	108,2
Сводный индекс цен строительной продукции	100,3	100,2	100,04	100,5	103,4
Индекс тарифов на грузовые перевозки	101,1	100,0	100,0	101,5	104,0
Индекс тарифов на услуги связи для юридических лиц	101,1	101,3	100,0	102,3	102,5

**Индексы цен и тарифов в мае 2011 и 2012 годов**  
(на конец периода, в % к декабрю предыдущего года)



**ПОТРЕБИТЕЛЬСКИЕ ЦЕНЫ**

Индексы потребительских цен и тарифов на товары и услуги:

(на конец периода, в процентах)

	Всего		В том числе на					
	к предыдущему периоду	к декабрю предыдущего года	продовольственные товары		непродовольственные товары		услуги	
			к предыдущему периоду	к декабрю предыдущего года	к предыдущему периоду	к декабрю предыдущего года	к предыдущему периоду	к декабрю предыдущего года
<b>2011 год</b>								
Январь	102,3	102,3	102,1	102,1	101,0	101,0	105,3	105,3
Февраль	100,6	102,9	101,0	103,1	100,3	101,3	100,5	105,8
Март	100,8	103,7	101,4	104,6	100,5	101,8	100,3	106,1
<b>I квартал</b>	<b>103,7</b>	<b>103,7</b>	<b>104,6</b>	<b>104,6</b>	<b>101,8</b>	<b>101,8</b>	<b>106,1</b>	<b>106,1</b>
Апрель	100,5	104,3	100,3	104,9	100,7	102,5	100,6	106,8
Май	100,3	104,5	99,6	104,5	100,6	103,1	100,7	107,5
Июнь	100,3	104,8	99,6	104,0	100,8	103,9	100,5	108,1
<b>II квартал</b>	<b>101,1</b>	<b>104,8</b>	<b>99,5</b>	<b>104,0</b>	<b>102,1</b>	<b>103,9</b>	<b>101,9</b>	<b>108,1</b>
Июль	99,9	104,7	99,1	103,1	100,4	104,4	100,3	108,5
Август	99,7	104,5	98,6	101,7	100,6	105,0	100,1	108,6
Сентябрь	99,7	104,1	98,9	100,5	100,4	105,4	99,5	108,0
<b>III квартал</b>	<b>99,3</b>	<b>104,1</b>	<b>96,6</b>	<b>100,5</b>	<b>101,5</b>	<b>105,4</b>	<b>99,9</b>	<b>108,0</b>
Октябрь	100,6	104,7	100,6	101,1	100,6	106,0	100,7	108,7
Ноябрь	100,4	105,2	100,2	101,3	100,9	107,0	99,8	108,6
Декабрь	100,5	105,6	100,7	102,0	100,3	107,3	100,3	108,9
<b>IV квартал</b>	<b>101,5</b>	<b>105,6</b>	<b>101,5</b>	<b>102,0</b>	<b>101,8</b>	<b>107,3</b>	<b>100,8</b>	<b>108,9</b>
<b>2012 год</b>								
Январь	100,4	100,4	100,3	100,3	100,8	100,8	99,9	99,9
Февраль	100,5	100,9	100,6	100,9	100,5	101,3	100,3	100,2
Март	100,6	101,5	100,9	101,8	100,5	101,8	100,3	100,5
<b>I квартал</b>	<b>101,5</b>	<b>101,5</b>	<b>101,8</b>	<b>101,8</b>	<b>101,8</b>	<b>101,8</b>	<b>100,5</b>	<b>100,5</b>
Апрель	100,4	102,0	100,4	102,2	100,5	102,3	100,3	100,8
Май	100,3	102,3	100,1	102,3	100,5	102,8	100,3	101,1

**Базовый индекс потребительских цен (БИПЦ)**, исключая изменения цен на отдельные товары, подверженные влиянию отдельных факторов, которые носят административный, а также сезонный характер, в мае 2012 года составил 99,9 процента.

**Стоимость фиксированного набора потребительских товаров и услуг** для межрегиональных сопоставлений покупательной способности населения в мае 2012 года составила 8677,71 рубля и увеличилась по сравнению с предыдущим месяцем на 0,5 процента, с декабрем предыдущего года – на 2,4 процента.

Индексы цен на отдельные группы и виды продовольственных товаров:

(на конец периода, в процентах)

	К предыдущему месяцу		Май 2012 к декабрю 2011	<i>Справочно</i> май 2011 к декабрю 2010
	апрель 2012	май 2012		
Продовольственные товары (без алкогольных напитков)	100,4	100,3	102,3	104,5
Мясо и птица	100,3	100,4	101,6	102,2
Рыба и морепродукты пище- вые	99,5	99,7	101,7	108,7
Масло сливочное	100,5	98,0	98,2	103,7
Масло подсолнечное	104,7	99,0	102,2	106,6
Молоко и молочная продук- ция	100,3	99,9	100,5	101,4
Яйца куриные	101,8	78,9	87,2	89,4
Сахар	102,7	97,9	111,9	97,5
Кондитерские изделия	100,1	100,5	101,3	104,0
Мука	100,1	99,9	99,98	103,1
Хлеб и хлебобулочные изде- лия	100,2	100,2	101,0	106,9
Крупа и бобовые	97,6	95,3	91,6	120,6
Макаронные изделия	100,2	100,7	101,0	105,3
Соль поваренная пищевая	101,1	99,9	113,0	103,6
Флодоовощная продукция, включая картофель	99,2	106,5	113,6	110,4
Алкогольные напитки	100,5	99,4	102,6	103,8

Наибольшее повышение цен отмечено на капусту белокочанную свежую – на 24,7 процента, лимоны – на 14,9, картофель – на 13,5, лук репчатый – на 12,8, апельсины – на 10,5, морковь – на 7,2, свеклу столовую – на 6,1, груши – на 3,4, сухие супы в пакетах – на 2,7 процента.

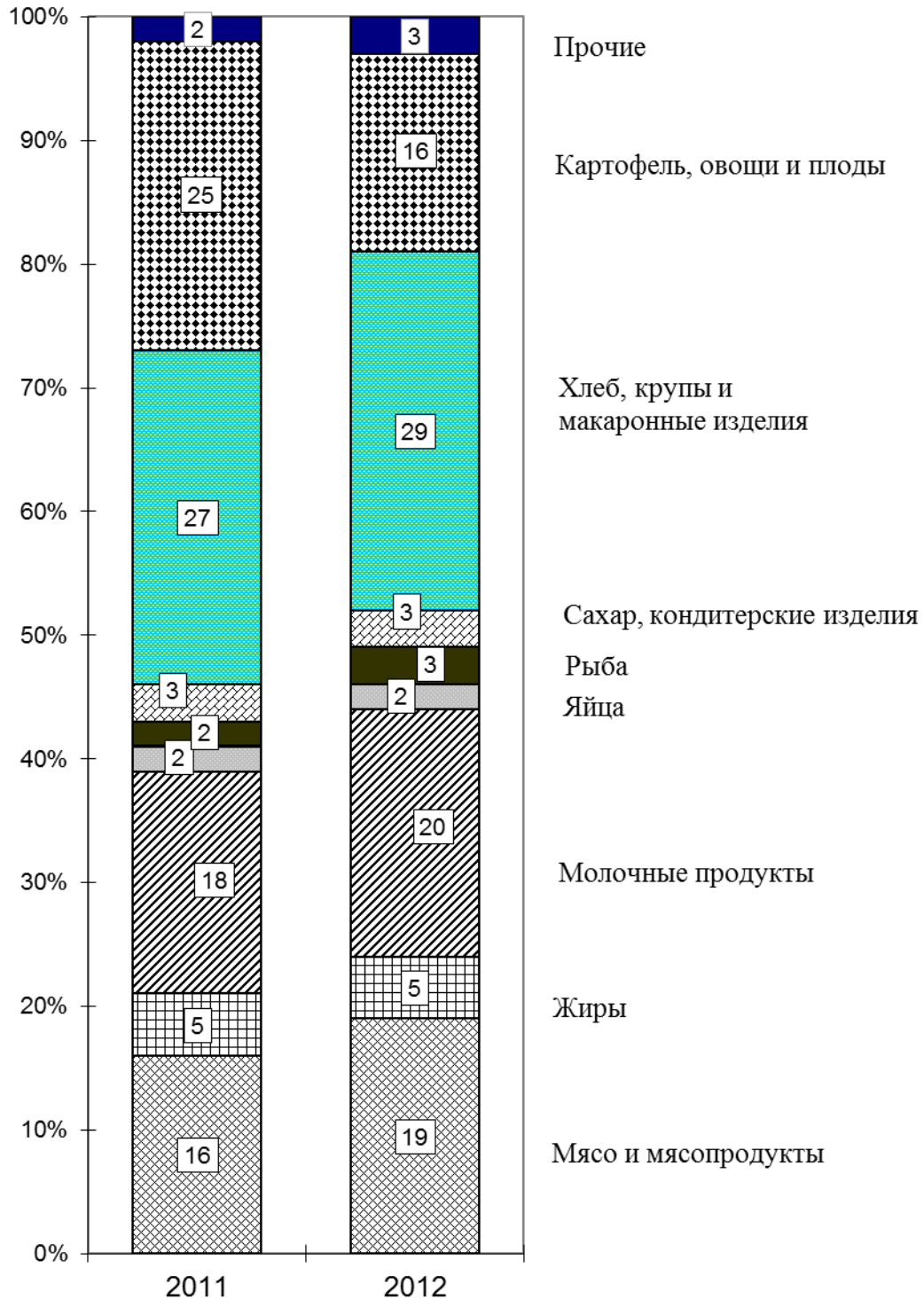
Наиболее всего снизились цены на яйца куриные – на 21,1 процента, крупу гречневую-ядрицу – на 10,6, вино виноградное столовое крепостью до 14% об. спирта и содержанием до 8% сахара – на 4,8, рыбу живую и охлажденную – на 4,1, бананы – на 3,4, рис шлифованный – на 2,9, чеснок – на 2,8, пшено – на 2,4 процента.

Цены в общественном питании стали выше на 0,1 процента.



**Стоимость минимального набора продуктов питания** в мае 2012 года по области составила 2638,88 рубля в расчете на месяц и увеличилась по сравнению с предыдущим месяцем на 1,5 процента, с декабрем предыдущего года – на 3,6 процента.

**Структура стоимости минимального набора  
продуктов питания  
в мае 2011 и 2012 годов**  
(в %, в расчете на одного человека в месяц)



Индексы цен на отдельные группы непродовольственных товаров:  
(на конец периода, в процентах)

	К предыдущему месяцу		Май 2012 к декабрю 2011	<i>Справочно</i> май 2011 к декабрю 2010
	апрель 2012	май 2012		
Ткани	101,4	101,0	103,7	106,2
Одежда и белье	100,4	100,4	102,6	104,2
Трикотажные изделия	100,4	100,1	102,7	102,8
Обувь	100,4	100,1	102,5	103,3
Моющие и чистящие средства	102,6	101,4	108,9	102,9
Табачные изделия	102,0	101,3	108,4	110,8
Мебель	100,8	100,1	101,8	102,2
Электротовары и другие бы- товые приборы	100,2	100,02	101,0	103,0
Телерадиотовары	100,01	99,3	100,9	109,2
Строительные материалы	100,4	101,2	102,4	105,0
Ювелирные изделия	100,03	100,0	103,5	102,9
Бензин автомобильный	100,4	102,0	102,3	107,2
Медикаменты	100,6	100,5	104,0	103,4

Наибольший рост цен отмечен на платье (сарафан) для девочки дошкольного возраста летнее – на 10,3 процента, крем для лица – на 4,3, фотоаппарат – на 3,5, альбом для рисования – на 3,3, мойку из нержавеющей стали для кухни – на 3, авторучку шариковую – на 2,7, чайник стальной эмалированный, игрушки мягкие – на 2,6, сигареты без фильтра отечественные, доску обрезную, кирпич красный – на 2,5, светильник потолочный одноламповый – на 2,4, мыло хозяйственное, костюм спортивный для взрослых – на 2,3 процента.

Из медикаментов выросли цены на левомеколь – на 6,8 процента, гепарин натрия – на 6,5, таурин – на 6, нитроглицерин – на 4,2, нимесулид – на 3,4, сульфациламид – на 3,1, алмагель – на 3, корвалол – на 2,8, ренни – на 2,6 процента. Из медицинских товаров выросла цена на аппарат для измерения артериального давления электронный – на 2,2 процента. Из перевязочных материалов подорожал бинт – на 1,8 процента.

Наибольшее снижение цен наблюдалось на свежесрезанные цветы – на 3,6 процента, печь микроволновую – на 1,8, велосипед для дошкольников – на 1,6, монитор для настольного компьютера, носки, гольфы детские – на 1,2 процента.

Из медицинских товаров снизились цены на верошпирон – на 6,7 процента, сеннозиды А и В – на 3,9, диазолин – на 3,8, троксерутин – на 3,7, комбинированные анальгетики, поливитамины с макро- и микроэлементами – на 2,3, офтан Катахром – на 1,9 процента.

Индексы цен и тарифов на отдельные группы и виды услуг:

(на конец периода, в процентах)

	К предыдущему месяцу		Май 2012 к декабрю 2011	<i>Справочно</i> май 2011 к декабрю 2010
	апрель 2012	май 2012		
Жилищно-коммунальные услуги	100,01	100,02	100,3	111,4
<i>Жилищные услуги</i>	<i>100,0</i>	<i>100,0</i>	<i>100,9</i>	<i>108,2</i>
содержание и ремонт жилья в государственном и муниципальном жилищных фондах	100,0	100,0	100,0	116,7
наём жилых помещений в государственном и муниципальном жилищных фондах	100,0	100,0	100,0	194,1
содержание и ремонт жилья для граждан собственников жилья в результате приватизации	100,0	100,0	100,0	106,9
услуги по организации и выполнению работ по эксплуатации домов ЖК, ЖСК, ТСЖ	100,0	100,0	102,6	109,9
вывоз мусора	100,0	100,0	100,0	110,3
<i>Коммунальные услуги</i>	<i>100,0</i>	<i>100,03</i>	<i>100,1</i>	<i>112,7</i>
водоснабжение холодное и водоотведение	100,0	100,0	100,0	116,1
отопление	100,0	100,0	100,0	113,6
водоснабжение горячее	100,0	100,0	100,0	114,1
газоснабжение	100,0	100,2	100,7	110,0
электроснабжение	100,0	100,0	100,0	110,0
Бытовые услуги	100,5	100,6	104,3	103,1
Услуги пассажирского транспорта	100,5	102,3	101,8	115,5
Услуги связи	100,7	100,0	100,5	99,2
Услуги дошкольного воспитания	100,0	100,0	100,0	100,0
Услуги образования	100,7	100,0	100,7	102,4
Услуги в сфере зарубежного туризма	104,1	100,3	102,3	106,1
Санаторно-оздоровительные услуги	100,0	100,0	103,2	105,7
Медицинские услуги	100,0	100,0	101,1	107,2
Услуги физкультуры и спорта	100,0	100,0	104,1	102,0
Услуги страхования	100,0	99,1	98,3	95,2

Наибольший рост цен (тарифов) отмечен на проезд в поездах дальнего следования – на 14,8 процента, поездку на отдых в Турцию – на 6, услуги по ремонту холодильников всех марок – на 5,9, ритуальные услуги – на 4,1, экскурсионную поездку в Финляндию – на 2,5, услуги в сфере внутреннего туризма – на 2,1 процента.

Наблюдалось снижение цен (тарифов) на экскурсионную поездку во Францию – на 10,5 процента, в Китай – на 3,3, годовой полис добровольного страхования жилья от стандартных рисков – на 3,2, поездку на отдых в Испанию – на 3,1, экскурсионную поездку в Германию – на 2,4 процента.

## **ЦЕНЫ ПРОИЗВОДИТЕЛЕЙ**

**Индекс цен производителей промышленных товаров в мае 2012 года составил 99,9 процента**, в том числе: в производстве и распределении электроэнергии, газа и воды – 99, в добыче полезных ископаемых – 99,9, в обрабатывающих производствах – 100,1 процента.

Индексы цен производителей по отдельным видам экономической деятельности:

(на конец периода, в процентах)

	К предыдущему месяцу		Май 2012 к декабрю 2011	Справочно май 2011 к декабрю 2010
	апрель 2012	май 2012		
<b>Производство промышленных товаров - всего</b>	<b>99,8</b>	<b>99,9</b>	<b>100,7</b>	<b>104,8</b>
<b>Добыча полезных ископаемых</b>	<b>99,5</b>	<b>99,9</b>	<b>99,6</b>	<b>105,9</b>
<b>Обрабатывающие производства</b>	<b>100,0</b>	<b>100,1</b>	<b>101,4</b>	<b>103,6</b>
в том числе:				
производство пищевых продуктов, включая напитки, и табака	99,6	100,1	101,3	102,0
текстильное и швейное производство	100,0	100,0	105,3	105,9
производство кожи, изделий из кожи и производство обуви	100,0	100,0	104,4	104,5
обработка древесины и производство изделий из дерева	100,1	100,9	100,2	105,8
целлюлозно-бумажное производство; издательская и полиграфическая деятельность	99,9	100,1	103,6	101,3
производство прочих неметаллических минеральных продуктов	100,0	100,5	100,6	104,5
металлургическое производство и производство готовых металлических изделий	100,2	100,0	104,1	109,2
производство машин и оборудования	100,8	100,0	100,8	103,9

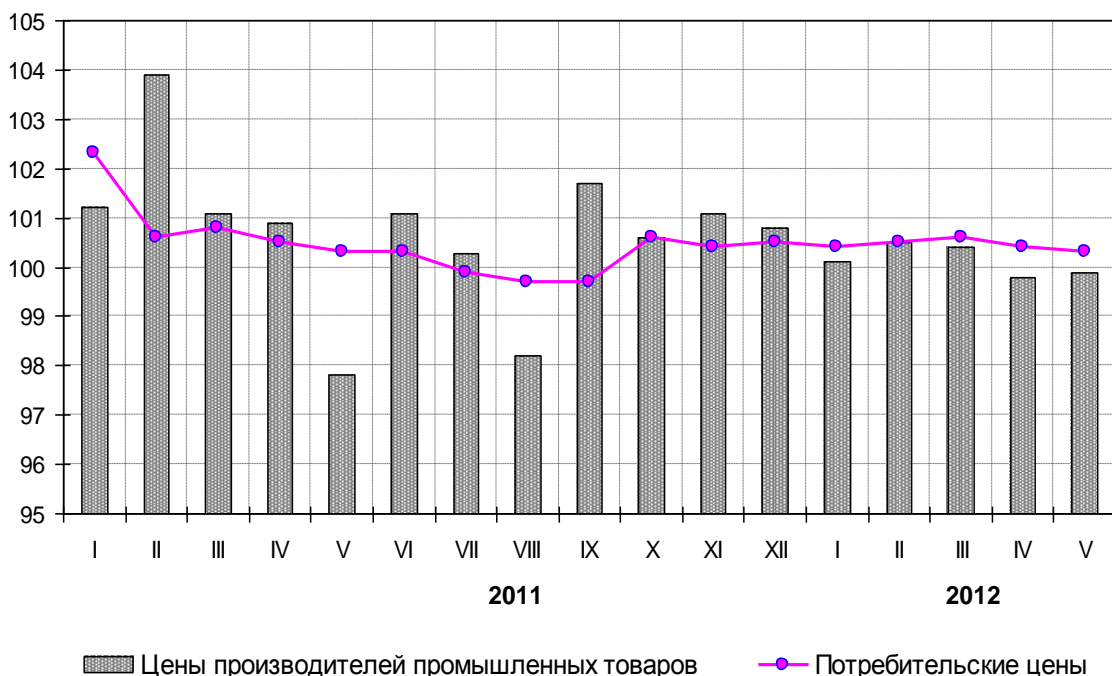
	К предыдущему месяцу		Май 2012 к декабрю 2011	Справочно май 2011 к декабрю 2010
	апрель 2012	май 2012		
производство электрооборудования, электронного и оптического оборудования	100,1	100,1	101,0	102,7
<b>Производство и распределение электроэнергии, газа и воды</b>	<b>98,9</b>	<b>99,0</b>	<b>97,0</b>	<b>110,1</b>

Снижение цен наблюдалось на электроэнергию, отпущенную различным категориям потребителей – на 4 процента, провода обмоточные изолированные – на 3,6, кабели, провода и другие проводники для передачи данных, управления, контроля, сигнализации на – 2,1, сметану – на 1, порошок известняковый и доломитовый (муку) – на 0,6 процента.

Рост цен отмечен на кирпич керамический неогнеупорный строительный – на 10,4 процента, электроэнергию собственного производства – на 6,3, рыбу свежую или охлажденную без произведенной на борту рыболовецких судов – на 6, спреда – на 4,5, аппаратуру распределительную и регулирующую электрическую – на 2,6 процента.

### Индексы цен производителей промышленных товаров и потребительских цен

(на конец месяца, в % к предыдущему месяцу)



**Индекс цен производителей сельскохозяйственной продукции, реализованной сельскохозяйственными организациями, в мае 2012 года составил 98 процентов**, в том числе в растениеводстве – 91,3, в животноводстве – 98,7 процента.

Средние цены и индексы цен производителей отдельных групп и видов сельскохозяйственной продукции:

	Средняя цена в мае 2012, рублей за тонну (яйца куриные – за тыс.шт.)	Индексы цен, (на конец периода, в %)			
		к предыдущему месяцу		май 2012 к декабрю 2011	Справочно май 2011 к декабрю 2010
		апрель 2012	май 2012		
<b>Продукция сельского хозяйства - всего</b>	<b>х</b>	<b>97,2</b>	<b>98,0</b>	<b>96,6</b>	<b>108,2</b>
<b>Растениеводство</b>	<b>х</b>	<b>96,3</b>	<b>91,3</b>	<b>99,5</b>	<b>112,4</b>
Зерновые культуры	7067	101,7	100,6	103,6	113,3
Картофель	6801	99,7	94,3	95,9	121,5
Овощи свежие	20365	94,0	87,7	99,4	109,9
<b>Животноводство</b>	<b>х</b>	<b>97,3</b>	<b>98,7</b>	<b>96,4</b>	<b>107,5</b>
Скот крупный рогатый, свиньи и птица сельскохозяйственная (учтенные в живом весе)	68882	99,5	101,1	101,1	114,0
Молоко сырое крупного рогатого скота	13271	94,3	96,5	90,7	107,8
Яйца куриные	2411	109,9	82,1	102,2	90,9

**Сводный индекс цен строительной продукции в мае 2012 года составил 100,04 процента.**

Индексы цен строительной продукции:

(на конец периода, в процентах)

	К предыдущему месяцу		Май 2012 к декабрю 2011	Справочно май 2011 к декабрю 2010
	апрель 2012	май 2012		
<b>Сводный индекс цен строительной продукции</b>	<b>100,2</b>	<b>100,04</b>	<b>100,5</b>	<b>103,4</b>
в том числе:				
индекс цен производителей в строительстве (строительно-монтажные работы)	99,97	99,8	99,4	106,2
индекс цен на машины и оборудование, используемые в строительстве	100,4	100,3	102,1	100,6

	К предыдущему месяцу		Май 2012 к декабрю 2011	<i>Справочно</i>
	апрель 2012	май 2012		май 2011 к декабрю 2010
индекс цен на прочие капитальные работы и затраты	100,2	100,1	98,6	105,6

Сводные индексы цен строительной продукции по отдельным видам экономической деятельности:

(на конец периода, в процентах)

	К предыдущему месяцу		Май 2012 к декабрю 2011	<i>Справочно</i>
	апрель 2012	май 2012		май 2011 к декабрю 2010
Сельское хозяйство, охота и лесное хозяйство	99,2	99,3	99,0	105,5
Добыча полезных ископаемых	99,9	99,9	100,3	101,7
Обрабатывающие производства	100,5	100,5	101,8	103,3
Производство и распределение электроэнергии, газа и воды	100,2	99,8	100,6	102,5
Строительство	99,8	99,6	99,0	105,4
Транспорт и связь	100,2	99,98	101,4	102,0

Индексы цен приобретения строительными организациями основных видов строительных материалов:

(на конец периода, в процентах)

	К предыдущему месяцу		Май 2012 к декабрю 2011	<i>Справочно</i>
	апрель 2012	май 2012		май 2011 к декабрю 2010
Бетон, готовый для заливки (товарный бетон)	99,4	100,3	100,8	100,4
Растворы строительные	100,0	100,0	101,5	100,0
Кирпич керамический неогнеупорный строительный	100,02	101,7	101,8	100,3
Кирпич силикатный	100,8	100,0	100,8	104,3
Щебень	100,2	99,99	111,4	96,5
Пески природные прочие	91,4	95,9	93,1	104,1

	К предыдущему месяцу		Май 2012 к декабрю 2011	<i>Справочно</i>
	апрель 2012	май 2012		май 2011 к декабрю 2010
Плитки керамические глазу- рованные для внутренней обли- цовки стен	100,0	100,0	97,4	123,1
Линолеум	100,0	100,0	100,0	102,6
Цемент	99,6	101,8	98,9	111,1

Соотношение цен приобретения основных видов строительных материалов с ценой на кирпич керамический неогнеупорный строительный:

	Средняя цена в мае 2012, рублей за единицу	Соотношение цен приобретения с ценой на кирпич керамический, %	
		май 2012	<i>справочно</i> май 2011
<b>Кирпич керамический неогне- упорный строительный, тыс.усл. кирпичей</b>	<b>9157</b>	<b>100</b>	<b>100</b>
Цемент, тонн	4096	45	35
Бетон, готовый для заливки (то- варный бетон), м <sup>3</sup>	3726	41	40
Растворы строительные, м <sup>3</sup>	3286	36	35
Щебень, м <sup>3</sup>	629	6,9	6,4
Пески природные прочие, м <sup>3</sup>	138	1,5	0,9

**Индекс тарифов на грузовые перевозки автомобильным транспортом в мае 2012 года составил 100 процентов.**

Индексы тарифов на грузовые перевозки автомобильным транспортом по видам сообщения:

(на конец периода, в процентах)

	К предыдущему месяцу		Май 2012 к декабрю 2011	<i>Справочно</i>
	апрель 2012	май 2012		май 2011 к декабрю 2010
<b>Автомобильный транспорт</b>	<b>100,0</b>	<b>100,0</b>	<b>101,5</b>	<b>104,0</b>
в том числе по видам сообщения:				
международное	100,0	100,0	100,3	101,3
междугородное	100,0	100,0	100,2	104,5



	К предыдущему месяцу		Май 2012 к декабрю 2011	Справочно
	апрель 2012	май 2012		май 2011 к декабрю 2010
внутригородское и пригородное	100,0	100,0	106,7	109,1

**Индекс тарифов на услуги связи для юридических лиц в мае 2012 года составил 100 процентов.**

Индексы тарифов на услуги связи для юридических лиц:

(на конец периода, в процентах)

	К предыдущему месяцу		Май 2012 к декабрю 2011	Справочно
	апрель 2012	май 2012		май 2011 к декабрю 2010
<b>Услуги связи для юридических лиц</b>	<b>101,3</b>	<b>100,0</b>	<b>102,3</b>	<b>102,5</b>
в том числе:				
услуги национальной почты	106,2	100,0	106,2	104,0
услуги местной телефонной связи	100,0	100,0	104,8	106,3
услуги междугородной телефонной связи	100,0	100,0	100,0	100,0
услуги документальной электросвязи	100,5	100,0	100,5	101,3
услуги проводного радиовещания	100,0	100,0	100,0	100,0
услуги подвижной связи	100,0	100,0	100,0	100,0

## ФИНАНСЫ

### ГОСУДАРСТВЕННЫЕ ФИНАНСЫ

Исполнение консолидированного бюджета Псковской области (по оперативным данным Государственного финансового управления Псковской области) характеризуется следующими данными:

(млн. рублей)

	Доходы	Расходы	Профицит, дефицит(-)
<b>2012</b>			
Январь	1179,4	857,1	322,3
Январь-февраль	3640,0	2774,3	865,7

	Доходы	Расходы	Профицит, дефицит(-)
<b>I квартал</b>	<b>5846,1</b>	<b>5274,0</b>	<b>572,1</b>
Январь-апрель	8376,2	7949,2	427,0

Профицит консолидированного бюджета Псковской области в январе-апреле 2012 года сложился в сумме 427 млн. рублей.

Структура консолидированного бюджета Псковской области в январе-апреле 2012 года представлена в таблице:

	Млн. рублей	В % к итогу
<b>Доходы</b>	<b>8376,2</b>	<b>100</b>
из них:		
налог на прибыль организаций	1054,1	12,6
налог на доходы физических лиц	1805,4	21,6
акцизы по подакцизным товарам (продукции), производимым на территории Российской Федерации	766,5	9,2
налоги на совокупный доход	513,3	6,1
налоги на имущество	495,8	5,9
налоги, сборы и регулярные платежи за пользование природными ресурсами	2,4	0,0
доходы от использования имущества, находящегося в государственной и муниципальной собственности	123,5	1,5
платежи при пользовании природными ресурсами	30,3	0,4
безвозмездные поступления	3352,3	40,0
<b>Расходы</b>	<b>7949,2</b>	<b>100</b>
из них на:		
общегосударственные вопросы	469,3	5,9
национальную безопасность и правоохранительную деятельность	97,5	1,2
национальную экономику	1155,7	14,5
из нее на:		
сельское хозяйство и рыболовство	344,0	4,3
лесное хозяйство	59,6	0,7
дорожное хозяйство (дорожные фонды)	347,6	4,4
жилищно-коммунальное хозяйство	408,7	5,1
социально-культурные мероприятия	5750,5	72,3

**НАЛОГОВАЯ СТАТИСТИКА**

По оперативным данным Управления Федеральной налоговой службы России по Псковской области поступление налогов, сборов и иных обязательных платежей, администрируемых ФНС России, в консолидированный бюджет РФ в январе-апреле 2012 года составило 4267 млн. рублей. Поступления в консолидированный бюджет области составили 3881,7 млн. рублей.

Поступления налогов, сборов и иных обязательных платежей в консолидированный бюджет РФ по видам в январе-апреле 2012 года представлены в таблице:

	В консолидированный бюджет РФ		Из него в консолидированный бюджет Псковской области	
	млн. рублей	удельный вес в общей сумме поступлений, %	млн. рублей	удельный вес в общей сумме поступлений, %
<b>Всего</b>	<b>4267,0</b>	<b>100</b>	<b>3881,7</b>	<b>100</b>
в том числе:				
налог на прибыль организаций	1088,3	25,5	1054,1	27,1
налог на доходы физических лиц	1805,4	42,3	1805,4	46,5
налог на добавленную стоимость на товары (работы, услуги), реализуемые на территории РФ	235,1	5,5	x	x
акцизы по подакцизным товарам (продукции), производимым на территории РФ	0,2	0,0	0,2	0,0
налоги на имущество	495,8	11,6	495,8	12,8
налоги, сборы и регулярные платежи за пользование природными ресурсами	5,1	0,1	2,4	0,1
налоги со специальным налоговым режимом	513,3	12,1	513,3	13,2
прочие	123,8	2,9	10,5	0,3

Основную часть налогов, сборов и иных обязательных платежей консолидированного бюджета области в январе-апреле 2012 года обеспечили поступления налога на доходы физических лиц – 46,5 процента, налога на прибыль организаций – 27,1 процента, налогов со специальным налоговым режимом – 13,2 процента.

**ДЕНЕЖНО-КРЕДИТНАЯ СИСТЕМА<sup>1)</sup>**

По состоянию на 1 мая 2012 года в области действовали три кредитные организации, имеющие право на осуществление банковских операций. В таблице представлены отдельные показатели деятельности кредитных организаций:

(на начало месяца)

	Май 2012	Справочно
		май 2011
Количество действующих кредитных организаций, единиц	3	3
из них имеющих лицензии (разрешения), предоставляющие право на:		
привлечение вкладов населения	3	3
осуществление операций в иностранной валюте	3	3
Число филиалов действующих кредитных организаций на территории Псковской области, единиц	6	8
из них филиалы Сбербанка России	1	1
Зарегистрированный уставный капитал действующих кредитных организаций, млн. рублей	378,7	255,7

Из трех кредитных организаций, действующих на территории области, все имеют лицензии на осуществление операций в иностранной валюте. Лицензий на операции с драгметаллами и генеральных лицензий ни одна из них не имеет.

Объем кредитов, депозитов и прочих размещенных средств, предоставленных организациям, физическим лицам и кредитным организациям (в рублях и иностранной валюте), составил на 1 мая 2012 года 35764,5 млн. рублей.

Динамика объема кредитов, депозитов и прочих размещенных средств (в рублях и иностранной валюте) представлена ниже:

(на начало месяца, млн. рублей)

	Общий объем размещенных средств	в том числе:	
		кредиты и прочие размещенные средства, предоставленные организациям	кредиты, предоставленные физическим лицам
Январь	32758,1	25801,0	6957,1
Февраль	32983,5	25960,8	7022,7
Март	33535,8	26309,9	7225,9

<sup>1)</sup> По данным Главного управления Центрального банка Российской Федерации по Псковской области. Информация представляется по региональным кредитным организациям и филиалам кредитных организаций, расположенным на территории области (без учета операционных и кредитно-кассовых офисов, расположенных на территории области).

	Общий объем размещенных средств	в том числе:	
		кредиты и прочие размещенные средства, предоставленные организациям	кредиты, предоставленные физическим лицам
Апрель	34552,4	27028,0	7524,4
Май	35764,5	27876,3	7888,2

Динамика задолженности по кредитам, предоставленным физическим лицам Псковской области, представлена в таблице:

(на начало месяца, млн. рублей)

	Всего	из нее:	
		по жилищным кредитам	из нее по ипотечным жилищным кредитам
Январь	15943,3	2791,9	2175,9
Февраль	16258,5	2776,3	2155,0
Март	16693,3	2950,5	2296,5
Апрель	17766,5	3082,3	2402,4
Май	18614,6	3220,5	2566,0

Объем просроченной задолженности по кредитам банков составил на 1 мая 2012 года 1691,7 млн. рублей, из него 90,2 млн. рублей (5,3%) - просроченная задолженность по предоставленным кредитам и прочим размещенным средствам граждан.

Ставка рефинансирования, установленная Банком России, на 1 мая 2012 года составила 8 процентов годовых.

Объем привлеченных кредитными организациями области средств физических лиц-резидентов по договору банковского вклада (депозита), в том числе путем выдачи вкладчику именной сберегательной книжки, на 1 мая 2012 года представлен в таблице:

	Всего		Из них в Сбербанке РФ <sup>1)</sup>	
	млн. рублей	в % к 1 мая 2011	млн. рублей	в % к 1 мая 2011
<b>Всего</b>	<b>19277,6</b>	<b>110,2</b>	<b>15702,0</b>	<b>113,6</b>
в том числе на счетах:				
рублевых	18051,3	111,6	14712,3	114,6
валютных	1226,3	92,4	989,7	100,7

<sup>1)</sup> По данным Псковского отделения №8630 Сбербанка России.

Объем вкладов (депозитов) физических лиц, привлеченных кредитными организациями Псковской области (с учетом кредитно-кассовых офисов и операционных офисов инорегиональных организаций (филиалов), расположенных на территории области), на 1 мая 2012 года представлен в таблице:

	Всего	
	млн. рублей	в % к 1 мая 2011
<b>Всего</b>	<b>26888,7</b>	<b>134,9</b>
в том числе на счетах:	25285,2	137,3
рублевых		
валютных и в драгоценных металлах	1603,5	105,8

### **ФИНАНСЫ ОРГАНИЗАЦИЙ**

(без субъектов малого предпринимательства, банков, страховых организаций и бюджетных учреждений и организаций железнодорожного транспорта)

#### **Финансовые результаты деятельности организаций**

В январе-апреле 2012 года, по оперативным данным, сальдированный финансовый результат (прибыль минус убыток) организаций в действующих ценах составил +269,2 млн. рублей (137 организаций получили прибыль в размере 1038,6 млн. рублей и 120 организаций имели убыток на сумму 769,4 млн. рублей).

Сальдированный финансовый результат по видам экономической деятельности приведен в таблице:

	Сальдо прибылей (+) и убытков (-)		Прибыль		Убыток	
	тыс. рублей	в % к январю- апрелю 2011 <sup>1)</sup>	тыс. рублей	в % к январю- апрелю 2011 <sup>1)</sup>	тыс. рублей	в % к январю- апрелю 2011 <sup>1)</sup>
<b>Всего</b>	<b>+269182</b>	<b>81,1</b>	<b>1038635</b>	<b>94,5</b>	<b>769453</b>	<b>100,3</b>
из него по видам экономической деятельности:						
Сельское хозяй- ство, охота и лес- ное хозяйство	+20638	-	107105	в 2,2 р.	86467	107,8
Добыча полезных ископаемых <sup>2)</sup>	-10567	-	...	78,4	...	178,0
Обрабатывающие производства	+335457	112,3	591508	133,5	256051	177,1
из них:						
производство пищевых продук- тов, включая напитки, и табака	+162112	в 2,5 р.	228957	в 2,0 р.	66845	140,7

	Сальдо прибылей (+) и убытков (-)		Прибыль		Убыток	
	тыс. рублей	в % к январю- апрелю 2011 <sup>1)</sup>	тыс. рублей	в % к январю- апрелю 2011 <sup>1)</sup>	тыс. рублей	в % к январю- апрелю 2011 <sup>1)</sup>
текстильное и швейное произ- водство <sup>2)</sup>	+7376	55,7	...	56,8	...	57,3
обработка древе- сины и производ- ство изделий из дерева <sup>2)</sup>	-2016	-	...	99,8	...	в 2,3 р.
целлюлозно- бумажное произ- водство, изда- тельская и поли- графическая дея- тельность <sup>2)</sup>	-3507	-	...	1,5	...	138,5
производство прочих неметал- лических мине- ральных продук- тов	-74926	-	2611	11,0	77537	в 5,1 р.
металлургическое производство и производство го- товых металличе- ских изделий	+8083	193,0	8083	79,8	-	-
производство машин и оборудо- вания (без про- изводства оружия и боеприпасов)	-43885	-	20176	34,9	64061	в 2,6 р.
производство электрооборудо- вания, электрон- ного и оптиче- ского оборудова- ния	+125762	127,9	136683	121,6	10921	77,8
Производство и распределение электроэнергии, газа и воды	-93036	-	75427	24,6	168463	55,5
Строительство	-13140	-	38727	137,4	51867	97,8

	Сальдо прибылей (+) и убытков (-)		Прибыль		Убыток	
	тыс. рублей	в % к январю- апрелю 2011 <sup>1)</sup>	тыс. рублей	в % к январю- апрелю 2011 <sup>1)</sup>	тыс. рублей	в % к январю- апрелю 2011 <sup>1)</sup>
Оптовая и розничная торговля; ремонт автотранспортных средств, мотоциклов, бытовых изделий и предметов личного пользования	+72859	116,8	170956	94,6	98097	82,8
из них:						
торговля автотранспортными средствами и мотоциклами, их техническое обслуживание и ремонт <sup>2)</sup>	+73485	84,9	...	85,3	...	136,5
оптовая торговля, включая торговлю через агентов, кроме торговли автотранспортными средствами и мотоциклами	+21174	50,3	51976	91,4	30802	в 2,1 р.
розничная торговля, кроме торговли автотранспортными средствами и мотоциклами; ремонт бытовых изделий и предметов личного пользования	-21800	-	44608	121,5	66408	64,5
Гостиницы и рестораны <sup>2)</sup>	-14326	-	...	7,5	...	в 2,3 р.
Транспорт и связь	-21134	-	44479	53,4	65613	166,2
Операции с недвижимым имуществом, аренда и предоставление услуг	+2937	77,5	5932	150,5	2995	в 20 р.
Образование <sup>2)</sup>	+899	в 2,5 р.	...	в 2,8 р.	...	в 4,7 р.



	Сальдо прибылей (+) и убытков (-)		Прибыль		Убыток	
	тыс. рублей	в % к январю- апрелю 2011 <sup>1)</sup>	тыс. рублей	в % к январю- апрелю 2011 <sup>1)</sup>	тыс. рублей	в % к январю- апрелю 2011 <sup>1)</sup>
Здравоохранение и предоставление социальных услуг <sup>2)</sup>	-11440	-	...	68,6	...	115,5
Предоставление прочих коммунальных, социальных и персональных услуг	+35	-	1686	в 39,2 р.	1651	34,4

<sup>1)</sup> Темпы изменения сальдированного финансового результата отчетного периода по сравнению с соответствующим периодом предыдущего года рассчитаны по сопоставимому кругу организаций; с учетом корректировки данных соответствующего периода предыдущего года, исходя из изменений учетной политики, законодательных актов и др. в соответствии с методологией бухгалтерского учета.

Прочерк означает, что в одном или обоих сопоставляемых периодах был получен отрицательный сальдированный финансовый результат.

<sup>2)</sup> Знак (...) означает, что данные не публикуются в целях обеспечения конфиденциальности первичных статистических данных, полученных от организаций, в соответствии с Федеральным законом от 29.11.2007 № 282-ФЗ «Об официальном статистическом учете и системе государственной статистики в Российской Федерации» (ст.4 п.5; ст.9 п.1).

Доля организаций, получивших прибыль (убыток), представлена в таблице:  
(в % к общему количеству организаций)

	Январь-апрель 2012		<i>Справочно</i> январь-апрель 2011	
	доля прибыльных организаций	доля убыточных организаций	доля прибыльных организаций	доля убыточных организаций
<b>Всего</b>	<b>53,3</b>	<b>46,7</b>	<b>59,5</b>	<b>40,5</b>
из него по видам экономической деятельности:				
Сельское хозяйство, охота и лесное хозяй- ство	52,8	47,2	69,4	30,6
Добыча полезных иско- паемых	33,3	66,7	50,0	50,0
Обрабатывающие про- изводства	57,7	42,3	64,1	35,9
из них:				

	Январь-апрель 2012		<i>Справочно</i> январь-апрель 2011	
	доля прибыльных организаций	доля убыточных организаций	доля прибыльных организаций	доля убыточных организаций
производство пищевых продуктов, включая напитки, и табака	60,0	40,0	73,3	26,7
текстильное и швейное производство	25,0	75,0	25,0	75,0
обработка древесины и производство изделий из дерева	66,7	33,3	33,3	66,7
целлюлозно-бумажное производство, издательская и полиграфическая деятельность	14,3	85,7	42,9	57,1
производство прочих неметаллических минеральных продуктов	42,9	57,1	42,9	57,1
металлургическое производство и производство готовых металлических изделий	100,0	-	50,0	50,0
производство машин и оборудования (без производства оружия и боеприпасов)	54,5	45,5	72,7	27,3
производство электрооборудования, электронного и оптического оборудования	70,0	30,0	75,0	25,0
Производство и распределение электроэнергии, газа и воды	30,4	69,6	34,8	65,2
Строительство	30,0	70,0	50,0	50,0
Оптовая и розничная торговля; ремонт автотранспортных средств, мотоциклов, бытовых изделий и предметов личного пользования	69,2	30,8	67,3	32,7
из них:				
торговля автотранспортными средствами и мотоциклами, их техническое обслуживание и ремонт	66,7	33,3	66,7	33,3

	Январь-апрель 2012		<i>Справочно</i> январь-апрель 2011	
	доля прибыльных организаций	доля убыточных организаций	доля прибыльных организаций	доля убыточных организаций
оптовая торговля, включая торговлю че- рез агентов, кроме тор- говли автотранспорт- ными средствами и мо- тоциклами	61,5	38,5	69,2	30,8
розничная торговля, кроме торговли авто- транспортными сред- ствами и мотоциклами; ремонт бытовых изде- лий и предметов лич- ного пользования	72,2	27,8	66,7	33,3
Гостиницы и рестораны	40,0	60,0	60,0	40,0
Транспорт и связь	50,0	50,0	45,8	54,2
Операции с недвижи- мым имуществом, арен- да и предоставление услуг	50,0	50,0	87,5	12,5
Образование	66,7	33,3	66,7	33,3
Здравоохранение и предоставление соци- альных услуг	33,3	66,7	33,3	66,7
Предоставление прочих коммунальных, соци- альных и персональных услуг	44,4	55,6	33,3	66,7

### ***Состояние платежей и расчетов в организациях***

Суммарная задолженность по обязательствам организаций составила на конец апреля 2012 года 41288,5 млн. рублей, из нее просроченная – 2783,2 млн. рублей, или 6,7 процента от общей суммы задолженности (на конец апреля 2011 года – 6,1%).

Кредиторская задолженность на конец апреля 2012 года составила 21669,1 млн. рублей, из нее просроченная – 1534,9 млн. рублей, или 7,1 процента от общей суммы кредиторской задолженности (на конец апреля 2011 года – 6,2%).

Просроченная кредиторская задолженность по видам экономической деятельности приведена в таблице:

(на конец месяца, млн. рублей)

	Количество организаций, имеющих просроченную кредиторскую задолженность, единиц	Просроченная кредиторская задолженность	из нее:		
			поставщикам	в бюджеты всех уровней	по платежам в государственные внебюджетные фонды
<b>Всего</b>	<b>68</b>	<b>1534,9</b>	<b>1216,4</b>	<b>150,2</b>	<b>89,1</b>
из него по видам экономической деятельности:					
Сельское хозяйство, охота и лесное хозяйство	10	125,5	71,4	34,8	18,6
Обрабатывающие производства	25	872,3	688,6	96,6	56,2
из них:					
производство пищевых продуктов, включая напитки, и табака	4	42,5	42,5	-	-
производство прочих неметаллических минеральных продуктов <sup>1)</sup>	3	83,2	34,2	...	...
производство машин и оборудования (без производства оружия и боеприпасов) <sup>1)</sup>	5	130,6	105,8	...	...
производство электрооборудования, электронного и оптического оборудования <sup>1)</sup>	7	370,4	369,2	...	...
Производство и распределение электроэнергии, газа и воды	14	223,8	190,9	5,8	2,5
Строительство <sup>1)</sup>	3	169,4	137,5	...	...
Оптовая и розничная торговля; ремонт автотранспортных средств, мотоциклов, бытовых изделий и предметов личного пользования	6	55,4	42,7	-	-
из них:					

	Количество организаций, имеющих просроченную кредиторскую задолженность, единиц	Просроченная кредиторская задолженность	из нее:		
			поставщикам	в бюджеты всех уровней	по платежам в государственные внебюджетные фонды
розничная торговля, кроме торговли автотранспортными средствами и мотоциклами; ремонт бытовых изделий и предметов личного пользования <sup>1)</sup>	3	6,1	...	-	-
Транспорт и связь <sup>1)</sup>	4	3,5	2,3	...	...
Предоставление прочих коммунальных, социальных и персональных услуг	4	6,3	4,2	1,3	0,9

<sup>1)</sup> Знак (...) означает, что данные не публикуются в целях обеспечения конфиденциальности первичных статистических данных, полученных от организаций, в соответствии с Федеральным законом от 29.11.2007 № 282-ФЗ «Об официальном статистическом учете и системе государственной статистики в Российской Федерации» (ст.4 п.5; ст.9 п.1).

Задолженность по полученным кредитам и займам на конец апреля 2012 года составила 19619,3 млн. рублей, в том числе просроченная – 1248,3 млн. рублей или 6,4 процента от общего объема задолженности по полученным кредитам и займам (на конец апреля 2011 года – 5,9%).

Дебиторская задолженность составила на конец апреля 2012 года 17567,7 млн. рублей, из нее просроченная – 754,5 млн. рублей или 4,3 процента общей суммы дебиторской задолженности (на конец апреля 2011 года – 4,7%).

Просроченная дебиторская задолженность по видам экономической деятельности приведена в таблице:

(на конец месяца, млн. рублей)

	Количество организаций, имеющих просроченную дебиторскую задолженность, единиц	Просроченная дебиторская задолженность	из нее:
			покупателей
<b>Всего</b>	<b>85</b>	<b>754,5</b>	<b>643,0</b>
из него по видам экономической деятельности:			
Сельское хозяйство, охота и лесное хозяйство	13	55,5	45,0

	Количество организаций, имеющих просроченную дебиторскую задолженность, единиц	Просроченная дебиторская задолженность	из нее:
			покупателей
Добыча полезных ископаемых	3	18,0	18,0
Обрабатывающие производства	28	283,4	219,5
из них:			
производство пищевых продуктов, включая напитки, и табака	6	112,0	110,1
производство прочих неметаллических минеральных продуктов	4	9,1	7,7
производство машин и оборудования (без производства оружия и боеприпасов)	5	86,8	27,4
производство электрооборудования, электронного и оптического оборудования	6	18,3	17,2
Производство и распределение электроэнергии, газа и воды	19	315,3	292,2
Строительство	3	13,3	13,3
Оптовая и розничная торговля; ремонт автотранспортных средств, мотоциклов, бытовых изделий и предметов личного пользования	12	47,2	36,6
из них:			
розничная торговля, кроме торговли автотранспортными средствами и мотоциклами, ремонт бытовых изделий и предметов личного пользования	8	13,0	4,3
Транспорт и связь	5	18,9	15,7

Превышение кредиторской задолженности над дебиторской в апреле 2012 года характеризуется следующими данными:

(на конец месяца, млн. рублей)

	Кредиторская задолженность	Дебиторская задолжен- ность	Превышение кредиторской задолжен- ности над дебиторской	
			всего	в % к деби- торской за- долженно- сти
<b>Всего</b>	<b>21669,1</b>	<b>17567,7</b>	<b>4101,4</b>	<b>23,3</b>
из него по видам экономической деятельности:				
Сельское хозяйство, охота и лесное хозяй- ство	1306,2	2319,3	-1013,1	-
Добыча полезных ископаемых	195,0	108,6	86,4	79,6
Обрабатывающие про- изводства	12172,1	8961,6	3210,5	35,8
из них:				
производство пище- вых продуктов, вклю- чая напитки, и табака	3183,0	2134,4	1048,6	49,1
текстильное и швей- ное производство	478,9	841,4	-362,5	-
обработка древесины и производство изде- лий из дерева	150,9	56,2	94,7	168,5
целлюлозно- бумажное производ- ство, издательская и полиграфическая дея- тельность	45,1	18,5	26,6	143,8
производство прочих неметаллических ми- неральных продуктов	1072,6	1522,6	-450,0	-
металлургическое производство и про- изводство готовых металлических изде- лий	268,7	157,0	111,7	71,1
производство машин и оборудования (без производства оружия и боеприпасов)	1503,1	939,9	563,2	59,9

	Кредиторская задолженность	Дебиторская задолженность	Превышение кредиторской задолженности над дебиторской	
			всего	в % к дебиторской задолженности
производство электрооборудования, электронного и оптического оборудования	4763,3	2746,2	2017,1	73,5
Производство и распределение электроэнергии, газа и воды	2139,4	2220,3	-80,9	-
Строительство	626,4	285,2	341,2	119,6
Оптовая и розничная торговля; ремонт автотранспортных средств, мотоциклов, бытовых изделий и предметов личного пользования	3965,8	2641,6	1324,2	50,1
из них:				
торговля автотранспортными средствами и мотоциклами, их техническое обслуживание и ремонт	238,2	108,8	129,4	118,9
оптовая торговля, включая торговлю через агентов, кроме торговли автотранспортными средствами и мотоциклами	1900,7	1897,3	3,4	0,2
розничная торговля, кроме торговли автотранспортными средствами и мотоциклами; ремонт бытовых изделий и предметов личного пользования	1826,9	635,5	1191,4	187,5
Гостиницы и рестораны	98,8	18,8	80,0	в 4,3 р.
Транспорт и связь	886,8	861,1	25,7	3,0
Операции с недвижимым имуществом, аренда и предоставление услуг	165,4	93,3	72,1	77,3



	Кредиторская задолженность	Дебиторская задолженность	Превышение кредиторской задолженности над дебиторской	
			всего	в % к дебиторской задолженности
Образование	8,5	5,1	3,4	66,7
Здравоохранение и предоставление социальных услуг	64,2	14,5	49,7	в 3,4 р.
Предоставление прочих коммунальных, социальных и персональных услуг	40,4	38,2	2,2	5,8

## СОЦИАЛЬНАЯ СФЕРА

### УРОВЕНЬ ЖИЗНИ НАСЕЛЕНИЯ

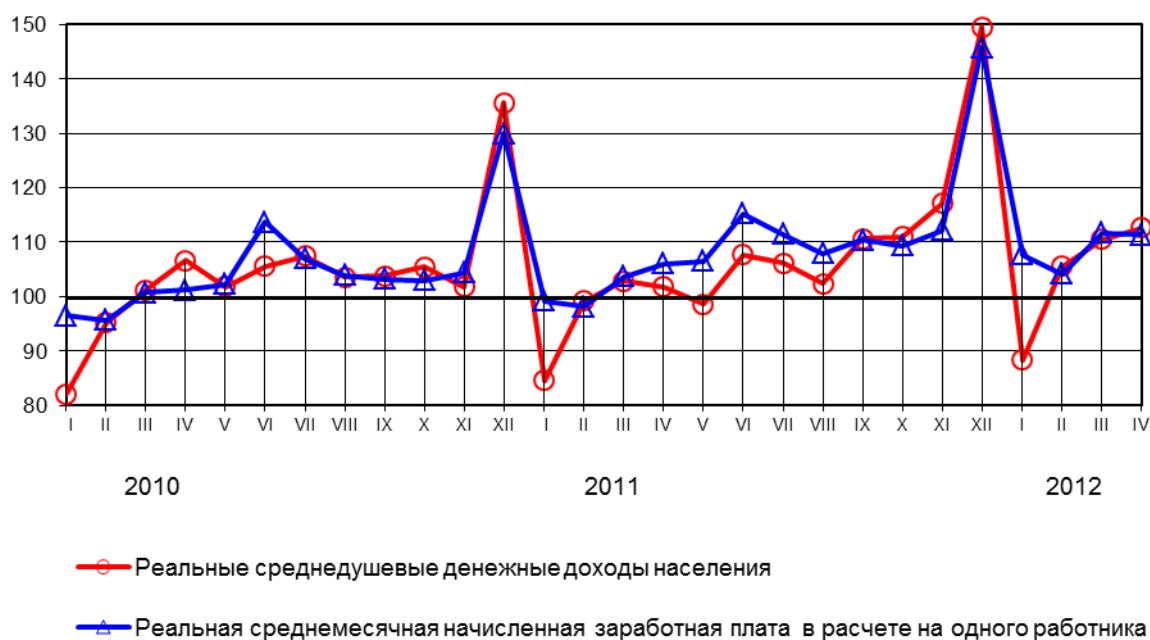
В апреле 2012 года объем денежных доходов населения по предварительным данным составил 10089 млн. рублей и увеличился на 13,4 процента по сравнению с соответствующим периодом 2011 года. Население израсходовало на покупку товаров и оплату услуг 7630 млн. рублей, что на 8,3 процента больше, чем в апреле 2011 года. Сбережения за этот период составили 804,3 млн. рублей, что в 3 раза больше, чем в аналогичном периоде предыдущего года.

Основные показатели, характеризующие уровень жизни населения<sup>1)</sup>:

	Апрель 2012	В % к		Справочно	
		апрелю 2011	марту 2012	апрель 2011	
				в % к	
		апрелю 2010	марту 2011		
Денежные доходы (в среднем на душу населения), рублей	15128	114,2	102,3	104,9	99,5
Реальные располагаемые денежные доходы	х	109,9	101,0	93,6	100,9
Среднемесячная начисленная заработная плата одного работника:					
номинальная, рублей	16673	111,8	100,6	110,3	101,6
реальная	х	108,2	100,2	100,5	101,1

<sup>1)</sup> Предварительные данные.

**Динамика основных показателей реальных доходов населения**  
(в процентах к среднемесячному значению 2009 года)



### ДЕНЕЖНЫЕ ДОХОДЫ

*Реальные располагаемые денежные доходы* (доходы за вычетом обязательных платежей, скорректированные на индекс потребительских цен), по оценке, в апреле 2012 года по сравнению с соответствующим периодом 2011 года возросли на 9,9 процента.

Динамика реальных располагаемых денежных доходов<sup>1)</sup>:

	В % к	
	соответствующему периоду предыдущего года	предыдущему периоду
<b>2011 год</b>		
Январь	101,0	64,0
Февраль	103,9	116,0
Март	99,9	102,4
<b>I квартал</b>	<b>101,6</b>	<b>83,1</b>
Апрель	93,6	100,9
Май	94,9	95,8
Июнь	100,1	108,9
<b>II квартал</b>	<b>96,2</b>	<b>107,4</b>
<b>I полугодие</b>	<b>98,7</b>	-
Июль	96,2	98,1
Август	96,8	97,5
Сентябрь	104,6	108,3
<b>III квартал</b>	<b>99,2</b>	<b>103,3</b>
<b>Январь-сентябрь</b>	<b>98,9</b>	-

	В % к	
	соответствующему периоду предыдущего года	предыдущему периоду
Октябрь	104,6	101,1
Ноябрь	114,5	106,0
Декабрь	111,2	125,4
<b>IV квартал</b>	<b>110,1</b>	<b>119,4</b>
<b>Год</b>	<b>101,9</b>	<b>-</b>
<b>2012 год</b>		
Январь	104,2	60,0
Февраль	107,0	119,0
Март	109,7	105,1
<b>I квартал</b>	<b>107,1</b>	<b>-</b>
Апрель	109,9	101,0

<sup>1)</sup> Предварительные данные.

В апреле 2012 года **номинальные денежные доходы населения** сложились в сумме 10089 млн. рублей и увеличились по сравнению с апрелем 2011 года на 13,4 процента, **денежные расходы населения** – соответственно 9555,1 млн. рублей и на 15,8 процента. Превышение денежных доходов населения над расходами составило 533,9 млн. рублей.

### **Средняя номинальная заработная плата и ее дифференциация**

Средняя номинальная заработная плата, начисленная за апрель 2012 года, в целом по области составила 16673,1 рубля и выросла по сравнению с предыдущим месяцем на 0,6 процента, а по сравнению с апрелем 2011 года – на 11,8 процента.

Размер реальной (начисленной) средней заработной платы в апреле 2012 года по сравнению с предыдущим месяцем вырос на 0,2 процента, а по сравнению с апрелем 2011 года – на 8,2 процента.

Изменение номинальной и реальной среднемесячной заработной платы характеризуется следующими данными:

	Среднемесячная номинальная начисленная заработная плата, рублей	В % к		Реальная заработная плата в % к	
		соответствующему периоду предыдущего года	предыдущему месяцу	соответствующему месяцу предыдущего года	предыдущему месяцу
<b>2011 год</b>					
Январь	14109	111,3	77,9	101,6	76,1
Февраль	14039	106,4	97,7	97,3	97,1
Март	14951	108,4	106,5	99,0	105,7
<b>I квартал</b>	<b>14452</b>	<b>109,3</b>		<b>99,9</b>	
Апрель	15366	110,3	101,6	100,5	101,1

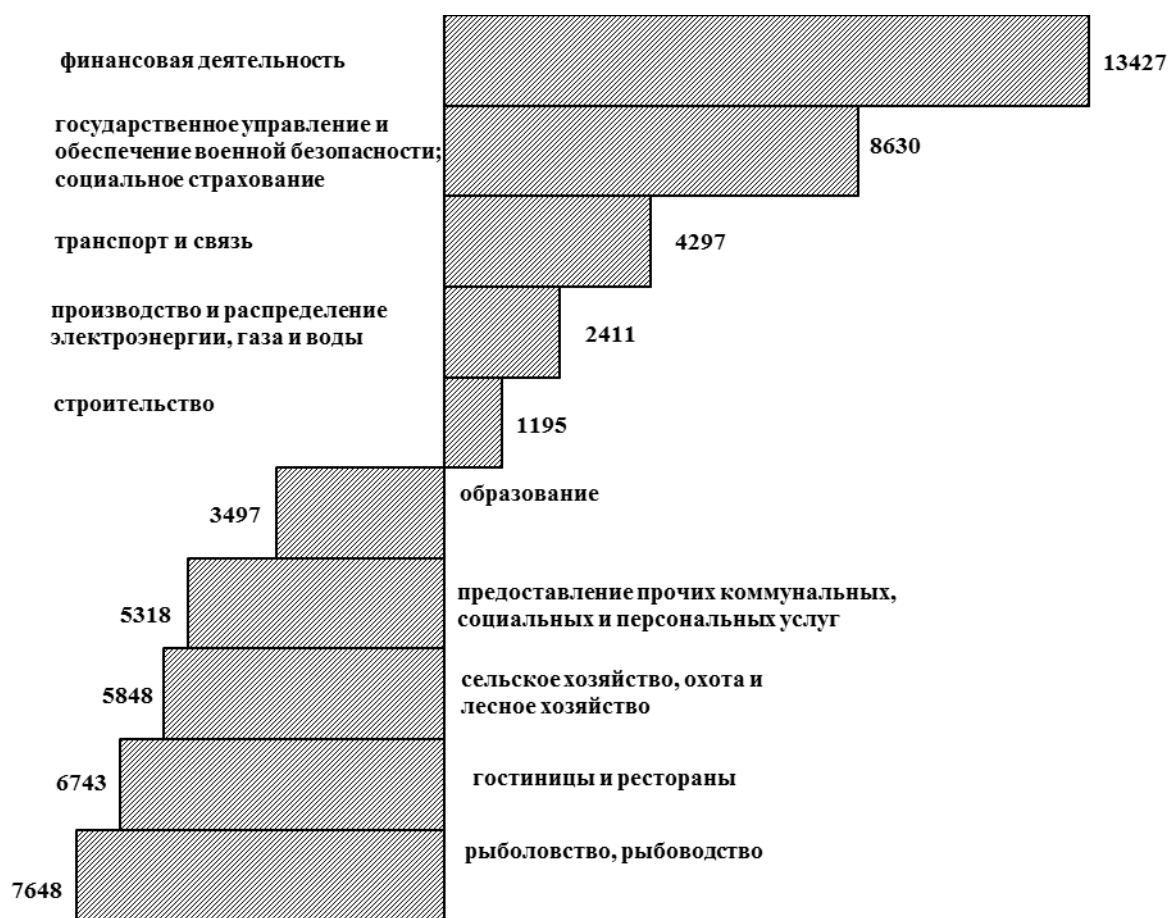
	Среднемесячная номинальная начисленная заработная плата, рублей	В % к		Реальная заработная плата в % к	
		соответствующему периоду предыдущего года	предыдущему месяцу	соответствующему месяцу предыдущего года	предыдущему месяцу
Май	15488	109,7	100,8	99,9	100,5
Июнь	16789	107,1	108,4	97,9	108,1
<b>I полугодие</b>	<b>15190</b>	<b>109,3</b>		<b>99,8</b>	
Июль	16236	110,4	96,5	101,1	96,6
Август	15673	109,6	96,6	101,1	96,9
Сентябрь	15973	110,5	101,9	103,8	102,2
<b>Январь-сентябрь</b>	<b>15449</b>	<b>109,6</b>		<b>100,6</b>	
Октябрь	15918	110,8	99,9	103,8	99,3
Ноябрь	16407	111,1	103,0	104,6	102,6
Декабрь	21418	117,8	130,5	111,6	129,9
<b>Год</b>	<b>16058</b>	<b>110,6</b>		<b>102,1</b>	
<b>2012 год</b>					
Январь <sup>1)</sup>	15885	112,3	72,8	108,3	72,5
Февраль <sup>1)</sup>	15429	113,1	95,8	109,2	95,3
Март	16659	112,4	107,1	108,7	106,5
<b>I квартал</b>	<b>16106</b>	<b>113,4</b>		<b>109,5</b>	
Апрель	16673	111,8	100,6	108,2	100,2
<b>Январь-апрель</b>	<b>16224</b>	<b>112,8</b>		<b>109,0</b>	

<sup>1)</sup> С учетом корректировки по итогам сплошного обследования субъектов малого предпринимательства за 2010 год.

Соотношение в оплате труда работников различных видов экономической деятельности (по чистым видам деятельности) остается большим. В апреле низкие заработки наблюдались у работников рыболовства, рыбоводства (9025 рублей), гостиниц и ресторанов (9930 рублей), сельского хозяйства, охоты и лесного хозяйства (10825 рублей), предоставления прочих коммунальных, социальных и персональных услуг (11355 рублей), а самые высокие – у работников финансовой деятельности (30100 рублей), государственного управления и обеспечения военной безопасности; социального страхования (25303 рубля), транспорта и связи (20970 рублей), производства и распределения электроэнергии, газа и воды (19084 рубля).

В апреле 2012 года уровень среднемесячной начисленной заработной платы работников здравоохранения и предоставления социальных услуг составил к среднеобластному уровню 82,4 процента, работников образования – 79 процентов (в апреле 2011 года – соответственно 78,6% и 74,7%).

**Отклонение средней заработной платы  
по чистым видам экономической деятельности  
от среднеобластного уровня (16673 рубля)  
в апреле 2012 года**



Ниже приводятся данные о начисленной средней заработной плате (без выплат социального характера) по чистым видам экономической деятельности в расчете на одного работника:

	Апрель 2012, рублей	Январь-апрель 2012, рублей	Темп роста		
			апрель 2012 в % к марту 2012	апрель 2012 в % к январю 2011	январь-апрель 2012 в % к январю-апрелю 2011
<b>Всего по области</b>	<b>16673,1</b>	<b>16223,5</b>	<b>100,6</b>	<b>111,8</b>	<b>112,8</b>
Сельское хозяйство, охота и лесное хозяйство	10825,2	10506,1	101,2	112,5	115,4
Рыболовство, рыбоводство	9025,4	8987,8	100,0	119,7	119,0
Добыча полезных ископаемых	16954,9	16559,4	96,3	105,9	110,4

	Апрель 2012, рублей	Январь- апрель 2012, рублей	Темп роста		
			апрель 2012 в % к		январь- апрель 2012 в % к январю- апрелю 2011
			марту 2012	апрелю 2011	
из них:					
добыча топливно- энергетических полез- ных ископаемых	21660,3	22959,3	87,9	109,6	114,9
добыча полезных иско- паемых, кроме топлив- но-энергетических	14076,5	12700,7	105,5	103,3	108,8
Обрабатывающие производства	16391,3	15637,8	103,2	110,5	112,3
из них:					
производство пищевых продуктов, включая напитки и табака	12939,1	13026,1	95,4	103,1	104,0
текстильное и швейное производство	13749,7	13859,2	96,1	103,2	112,1
производство кожи, из- делий из кожи и произ- водство обуви	10119,5	10138,6	98,6	106,7	106,6
обработка древесины и производство изделий из дерева	8184,9	8309,3	98,5	108,9	114,4
целлюлозно-бумажное производство; издатель- ская и полиграфическая деятельность	15826,1	15275,4	99,3	126,2	122,8
химическое производ- ство	9005,9	9005,1	100,0	90,6	149,0
производство резиновых и пластмассовых изде- лий	12516,1	12252,8	98,0	104,0	105,6
производство прочих неметаллических мине- ральных продуктов	16528,1	15345,0	103,3	109,4	112,5
металлургическое про- изводство и производ- ство готовых металличе- ских изделий	16347,4	16186,7	96,1	104,7	101,5
производство машин и оборудования	18325,1	18088,0	100,1	106,1	113,2

	Апрель 2012, рублей	Январь- апрель 2012, рублей	Темп роста		
			апрель 2012 в % к		январь- апрель 2012 в % к январю- апрелю 2011
			марту 2012	апрелю 2011	
производство электро- оборудования, элек- тронного и оптического оборудования	20904,1	19309,1	107,9	110,3	113,3
производство транс- портных средств и обо- рудования	15630,6	17184,8	101,6	101,2	116,0
прочие производства	26720,0	20384,7	145,0	168,1	143,4
Производство и распре- деление электроэнергии, газа и воды	19084,2	18580,4	101,8	109,5	109,1
Строительство	17867,9	17509,9	102,9	104,2	109,0
Оптовая и розничная тор- говля; ремонт автотранс- портных средств, мото- циклов, бытовых изделий и предметов личного пользования	13687,3	13024,3	103,6	111,3	109,0
из них:					
торговля автотранспорт- ными средствами и мо- тоциклами, их техниче- ское обслуживание и ремонт	26408,8	22688,5	112,5	109,4	105,5
оптовая торговля, вклю- чая торговлю через аген- тов, кроме торговли ав- тотранспортными сред- ствами и мотоциклами	12371,8	12211,2	101,2	111,0	107,5
розничная торговля, кроме торговли авто- транспортными сред- ствами и мотоциклами; ремонт бытовых изделий и предметов личного пользования	12281,2	11871,9	101,9	112,5	110,6
Гостиницы и рестораны	9930,1	9945,8	95,1	111,8	116,7
Транспорт и связь	20969,8	20669,8	99,7	110,0	110,2
в том числе связь	17393,2	16971,3	87,8	111,5	102,8

	Апрель 2012, рублей	Январь-апрель 2012, рублей	Темп роста		
			апрель 2012 в % к		январь-апрель 2012 в % к январю-апрелю 2011
			марту 2012	апрелю 2011	
Финансовая деятельность	30100,4	34761,1	102,9	106,1	112,2
Операции с недвижимым имуществом, аренда и предоставление услуг	13561,6	13365,7	99,5	107,0	106,8
Государственное управление и обеспечение военной безопасности; социальное страхование	25302,7	23997,9	98,3	121,7	123,6
Образование	13176,1	12817,9	99,2	115,2	114,2
Здравоохранение и предоставление социальных услуг	13734,2	13248,2	100,0	114,0	115,8
Предоставление прочих коммунальных, социальных и персональных услуг	11355,3	11414,1	95,4	111,0	111,5

***Просроченная задолженность по заработной плате (по данным, полученным от организаций, кроме субъектов малого предпринимательства)***

Суммарная задолженность по заработной плате по организациям наблюдаемых видов экономической деятельности по состоянию на 1 июня 2012 года составила 23381 тыс. рублей и по сравнению с 1 мая 2012 года сократилась на 46,5 процента.

Объем просроченной задолженности по заработной плате, сложившийся на 1 июня 2012 года, составил 2,1 месячного фонда заработной платы работников организаций, имеющих просроченную задолженность по заработной плате работникам.

На 1 июня 2012 года вся сумма просроченной задолженности по заработной плате работников сложилась из-за отсутствия собственных средств организаций. Из общей суммы просроченной задолженности по заработной плате по состоянию на 1 июня 2012 года, задолженность за 2011 год составила 7460 тыс. рублей (31,9%).

Динамика просроченной задолженности по заработной плате представлена в таблице:



(на начало месяца)

	Просроченная задолженность по заработной плате		В том числе задолженность				Численность работников, перед которыми имеется просроченная задолженность по заработной плате, человек
	тыс. рублей	в % к предыдущему месяцу	из-за несвоевременного получения денежных средств из бюджетов всех уровней		из-за отсутствия собственных средств		
			тыс. рублей	в % к предыдущему месяцу	тыс. рублей	в % к предыдущему месяцу	
<b>2011</b>							
Январь	15379	51,9	17	х	15362	51,8	1092
Февраль	14037	91,3	125	в 7,4 р.	13912	90,6	1052
Март	13889	98,9	-	-	13889	99,8	1180
Апрель	13320	95,9	-	-	13320	95,9	1035
Май	15647	117,5	-	-	15647	117,5	1255
Июнь	20536	131,2	168	х	20368	130,2	1376
Июль	16297	79,4	-	-	16297	80,0	1253
Август	26046	159,8	-	-	26046	159,8	1504
Сентябрь	14077	54,0	-	-	14077	54,0	817
Октябрь	26897	191,1	-	-	26897	191,1	1929
Ноябрь	15176	56,4	-	-	15176	56,4	945
Декабрь	17064	112,4	-	-	17064	112,4	990
<b>2012</b>							
Январь	17790	104,3	-	-	17790	104,3	1208
Февраль	24869	139,8	-	-	24869	139,8	1492
Март	23995	96,5	-	-	23995	96,5	1102
Апрель	31703	132,1	-	-	31703	132,1	1502
Май	43687	137,8	-	-	43687	137,8	1858
Июнь	23381	53,5	-	-	23381	53,5	1095

По состоянию на 1 июня 2012 года просроченная задолженность по заработной плате работников отмечена в 8 районах области и городе Великие Луки (по состоянию на 1 мая 2012 года – в 10 районах области и городе Великие Луки).

Просроченная задолженность по заработной плате по наблюдаемым видам экономической деятельности на 1 июня 2012 года представлена в таблице:

	На 1 июня 2012 года	
	тыс. рублей	в % к 1 мая 2012
<b>Всего</b>	<b>23381</b>	<b>53,5</b>
в том числе:		

	На 1 июня 2012 года	
	тыс. рублей	в % к 1 мая 2012
сельское хозяйство, охота и лесозаготовки	6531	100,0
обрабатывающие производства	5321	53,1
производство и распределение электроэнергии, газа и воды	547	78,9
строительство	10982	42,1

## ИСПОЛЬЗОВАНИЕ ДЕНЕЖНЫХ ДОХОДОВ

Динамика денежных доходов и расходов населения<sup>1)</sup>:

(млн.рублей)

	Денежные доходы населения	Денежные расходы населения	Превышение денежных доходов над расходами (+) или расходов над доходами (-)
<b>2011 год</b>			
Январь	7240,7	7872,3	-631,6
Февраль	8551,5	8052,2	+499,3
Март	8933,6	8835,2	+98,4
<b>I квартал</b>	<b>24725,8</b>	<b>24759,7</b>	<b>-33,9</b>
Апрель	8892,9	8247,9	+645,0
Май	8631,3	8964,8	-333,5
Июнь	9453,1	9361,3	+91,8
<b>II квартал</b>	<b>26977,3</b>	<b>26574,0</b>	<b>+403,3</b>
<b>I полугодие</b>	<b>51703,1</b>	<b>51333,7</b>	<b>+369,4</b>
Июль	9307,1	9441,2	-134,1
Август	8958,9	9326,9	-368,0
Сентябрь	9641,6	9450,8	+190,8
<b>III квартал</b>	<b>27907,6</b>	<b>28218,9</b>	<b>-311,3</b>
<b>Январь-сентябрь</b>	<b>79610,7</b>	<b>79552,6</b>	<b>+58,1</b>
Октябрь	9733,7	9840,8	-107,1
Ноябрь	10311,0	9345,4	+965,6
Декабрь	13230,4	11575,6	+1654,8
<b>IV квартал</b>	<b>33275,1</b>	<b>30761,8</b>	<b>+2513,3</b>
<b>Год</b>	<b>112885,8</b>	<b>110314,4</b>	<b>+2571,4</b>
<b>2012 год</b>			
Январь	7797,0	8696,7	-899,7
Февраль	9365,8	9078,2	+287,6
Март	9865,5	9612,5	+253,0

	Денежные доходы населения	Денежные расходы населения	Превышение денежных доходов над расходами (+) или расходов над доходами (-)
<b>I квартал</b>	<b>27028,3</b>	<b>27387,4</b>	<b>-359,1</b>
Апрель	10089,0	9555,1	+533,9

<sup>1)</sup> Предварительные данные.

**Структура использования денежных доходов населения<sup>1)</sup>:**

(в процентах)

	Де- неж- ные дохо- ды	В том числе использовано на							
		по- куп- ку това- ров и оп- лату услуг <sup>2)</sup>	из них на		оп- лату обя- за- тель- ных плате- жей и взно- сов	сбе- реже- ния <sup>3),4)</sup>	из них во вкла- дах и цен- ных бума- гах <sup>4)</sup>	по- куп- ку валю- ты	при- рост (+), умень- шение (-) денег на ру- ках <sup>4)</sup>
<b>2011 год</b>									
Январь	100	90,4	70,8	18,9	7,3	+9,0	+1,5	2,0	-8,7
Февраль	100	75,5	59,3	15,6	8,5	+8,4	+6,6	1,8	+5,8
Март	100	76,2	60,8	14,8	9,5	+10,9	+4,9	2,3	+1,1
<b>I квартал</b>	<b>100</b>	<b>80,1</b>	<b>63,2</b>	<b>16,3</b>	<b>8,5</b>	<b>+9,5</b>	<b>+4,5</b>	<b>2,0</b>	<b>-0,1</b>
Апрель	100	79,2	63,1	15,6	7,8	+3,0	+1,9	2,8	+7,2
Май	100	86,2	69,6	16,0	8,7	+5,6	+2,9	3,4	-3,9
Июнь	100	82,2	66,2	15,4	9,0	+4,4	+2,2	3,4	+1,0
<b>II квартал</b>	<b>100</b>	<b>82,5</b>	<b>66,3</b>	<b>15,6</b>	<b>8,5</b>	<b>+4,3</b>	<b>+2,3</b>	<b>3,2</b>	<b>+1,5</b>
<b>I полугодие</b>	<b>100</b>	<b>81,4</b>	<b>64,8</b>	<b>15,9</b>	<b>8,5</b>	<b>+6,8</b>	<b>+3,4</b>	<b>2,6</b>	<b>+0,7</b>
Июль	100	87,3	70,0	16,5	9,4	+0,7	+1,1	4,0	-1,4
Август	100	90,9	72,6	17,4	8,6	+0,4	+0,1	4,2	-4,1
Сентябрь	100	80,3	63,4	16,1	8,3	+5,7	+0,2	3,7	+2,0
<b>III квартал</b>	<b>100</b>	<b>86,0</b>	<b>68,5</b>	<b>16,7</b>	<b>8,8</b>	<b>+2,4</b>	<b>+0,5</b>	<b>3,9</b>	<b>-1,1</b>
<b>Январь- сентябрь</b>	<b>100</b>	<b>83,0</b>	<b>66,1</b>	<b>16,2</b>	<b>8,6</b>	<b>+5,2</b>	<b>+2,3</b>	<b>3,1</b>	<b>+0,1</b>
Октябрь	100	79,7	62,9	16,1	7,7	+9,9	+1,2	3,8	-1,1
Ноябрь	100	73,6	57,6	15,3	7,2	+6,4	+0,7	3,4	+9,4
Декабрь	100	65,4	52,9	11,9	8,9	+9,9	+5,5	3,3	+12,5
<b>IV квартал</b>	<b>100</b>	<b>72,1</b>	<b>57,3</b>	<b>14,2</b>	<b>8,0</b>	<b>+8,8</b>	<b>+2,7</b>	<b>3,5</b>	<b>+7,6</b>
<b>Год</b>	<b>100</b>	<b>79,8</b>	<b>63,5</b>	<b>15,6</b>	<b>8,4</b>	<b>+6,3</b>	<b>+2,5</b>	<b>3,2</b>	<b>+2,3</b>

	Де-нежные доходы	В том числе использовано на							
		покупку товаров и оплату услуг <sup>2)</sup>	из них на		оплату обязательных платежей и взносов	сбережения <sup>3),4)</sup>	из них вкладах и ценных бумагах <sup>4)</sup>	покупку валюты	прирост (+), уменьшение (-) денег на руках <sup>4)</sup>
			покупку товаров	оплату услуг					
<b>2012 год</b>									
Январь	100	90,9	71,4	18,8	7,0	+9,9	+2,0	3,7	-11,5
Февраль	100	76,2	60,8	14,4	7,3	+9,2	+3,9	4,2	+3,1
Март	100	76,8	61,5	14,2	7,0	+8,7	+3,0	4,9	+2,6
<b>I квартал</b>	<b>100</b>	<b>80,6</b>	<b>64,1</b>	<b>15,6</b>	<b>7,1</b>	<b>+9,3</b>	<b>+3,0</b>	<b>4,3</b>	<b>-1,3</b>
Апрель	100	75,6	60,2	14,4	7,7	+8,0	+2,5	3,4	+5,3

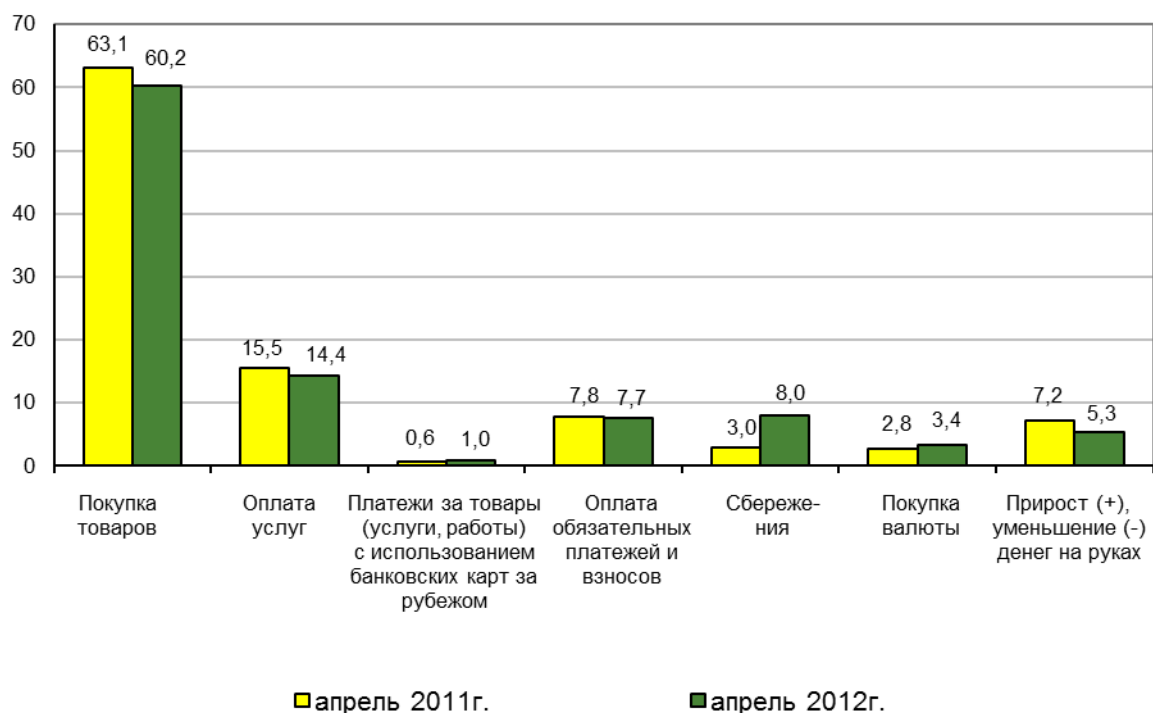
<sup>1)</sup> Предварительные данные.

<sup>2)</sup> С учетом платежей за товары (услуги, работы) с использованием банковских карт за рубежом.

<sup>3)</sup> Сбережения включают прирост (уменьшение) вкладов, приобретение ценных бумаг, изменение средств на счетах индивидуальных предпринимателей, изменение задолженности по кредитам, приобретение недвижимости.

<sup>4)</sup> Знак "+" означает прирост вкладов на счетах, увеличение денег на руках; знак "-" означает отток вкладов со счетов, уменьшение денег на руках.

### Изменения в структуре использования денежных доходов населения (в % к денежным доходам)



## ЗАНЯТОСТЬ И БЕЗРАБОТИЦА

### ЗАНЯТОСТЬ

В апреле 2012 года среднесписочная численность работников составила 219,5 тысячи человек и по сравнению с мартом 2012 года снизилась на 0,2 процента, а по сравнению с апрелем 2011 года - на 1,7 процента.

Среднесписочная численность работников по чистым видам экономической деятельности представлена ниже:

	Апрель 2012, человек	Январь-апрель 2012, человек	Темп роста		
			апрель 2012 в % к		январь-апрель 2012 в % к январю-апрелю 2011
			марту 2012	апрелю 2011	
<b>Всего по области</b>	<b>219525</b>	<b>220212</b>	<b>99,8</b>	<b>98,3</b>	<b>98,4</b>
Сельское хозяйство, охота и лесное хозяйство	12449	12500	100,0	97,9	97,8
Рыболовство, рыбоводство	236	237	100,0	112,4	110,7
Добыча полезных ископаемых	577	545	104,7	111,8	103,8
в том числе:					
добыча топливно-энергетических полезных ископаемых	219	205	105,3	109,5	97,6
добыча полезных ископаемых, кроме топливно-энергетических	358	340	104,4	113,3	107,9
Обрабатывающие производства	41557	41788	99,7	98,0	98,6
из них:					
производство пищевых продуктов, включая напитки и табака	9092	9278	98,6	93,9	96,6
текстильное и швейное производство	4190	4179	100,1	96,5	96,0
производство кожи, изделий из кожи и производство обуви	914	908	100,4	100,3	101,0
обработка древесины и производство изделий из дерева	2010	1995	100,7	98,9	97,9
целлюлозно-бумажное производство; издательская и полиграфическая деятельность	1456	1462	100,1	103,3	102,7

	Апрель 2012, человек	Январь- апрель 2012, человек	Темп роста		
			апрель 2012 в % к		январь- апрель 2012 в % к январю- апрелю 2011
			марту 2012	апрелю 2011	
химическое производство	68	68	100,0	82,9	52,3
производство резиновых и пластмассовых изделий	866	871	99,5	99,3	99,8
производство прочих не- металлических минераль- ных продуктов	4032	4054	99,6	92,8	94,0
металлургическое произ- водство и производство готовых металлических изделий	2625	2640	100,0	102,2	104,9
производство машин и оборудования	4168	4184	98,6	96,2	95,7
производство электро- оборудования, электрон- ного и оптического обо- рудования	9621	9589	100,1	103,6	103,4
производство транспорт- ных средств и оборудова- ния	769	832	106,7	93,3	95,3
прочие производства	1746	1728	100,8	100,6	99,8
Производство и распреде- ление электроэнергии, газа и воды	10065	10225	98,0	97,9	99,3
Строительство	9490	9612	99,8	97,4	99,9
Оптовая и розничная тор- говля; ремонт автотранс- портных средств, мото- циклов, бытовых изделий и предметов личного поль- зования	25818	26005	99,9	98,4	98,4
из них:					
торговля автотранспорт- ными средствами и мото- циклами, их техническое обслуживание и ремонт	2532	2587	100,0	95,8	97,9
оптовая торговля, вклю- чая торговлю через аген- тов, кроме торговли авто- транспортными сред- ствами и мотоциклами	5864	5849	100,4	102,7	99,5

	Апрель 2012, человек	Январь-апрель 2012, человек	Темп роста		
			апрель 2012 в % к		январь-апрель 2012 в % к январю-апрелю 2011
			марту 2012	апрелю 2011	
розничная торговля, кроме торговли автотранспортными средствами и мотоциклами; ремонт бытовых изделий и предметов личного пользования	17422	17569	99,7	97,4	98,2
Гостиницы и рестораны	4754	4775	99,7	110,0	110,7
Транспорт и связь	21277	21225	99,8	99,5	99,1
в том числе связь	4199	4242	99,1	99,4	99,5
Финансовая деятельность	3540	3539	99,6	98,3	98,9
Операции с недвижимым имуществом, аренда и предоставление услуг	13968	13996	99,5	98,8	98,7
Государственное управление и обеспечение военной безопасности; социальное страхование	22699	22623	100,5	94,6	93,8
Образование	24154	24159	99,9	98,6	98,8
Здравоохранение и предоставление социальных услуг	20749	20797	99,9	98,8	99,1
Предоставление прочих коммунальных, социальных и персональных услуг	8192	8186	100,4	98,5	97,2

Преобладающая часть занятого населения сосредоточена в крупных и средних организациях. В апреле 2012 года в них работало 158,9 тыс. штатных работников (без учета совместителей). Кроме того, для работы в крупных и средних организациях привлекалось на условиях совместительства и по договорам гражданско-правового характера 7,6 тыс. человек (в эквиваленте полной занятости). Число замещенных рабочих мест работниками списочного состава, совместителями и лицами, выполнявшими работы по договорам гражданско-правового характера, составило в апреле 166,5 тысячи и по сравнению с мартом 2012 года снизилось на 0,2 процента.

В общем количестве замещенных рабочих мест в крупных и средних организациях рабочие места внешних совместителей составляли 1,9 процента, а лиц, выполнявших работы по гражданско-правовым договорам – 2,6 процента. Наиболее высокая доля рабочих мест совместителей и лиц, работавших по гражданско-правовым договорам, отмечена в следующих видах деятельности: «Финансовая

деятельность» (19,1%), «Предоставление прочих коммунальных, социальных и персональных услуг» (11,7%), «Образование» (6,7%), «Операции с недвижимым имуществом, аренда и предоставление услуг» (6,4%).

Данные о количестве замещенных рабочих мест в крупных и средних организациях (без организаций, не являющихся субъектами малого предпринимательства, средняя численность работников которых не превышает 15 человек) по чистым видам экономической деятельности в апреле 2012 года приведены в таблице:

	Всего замещенных рабочих мест	В том числе		
		работников списочного состава (без внешних совместителей)	внешних совместителей	работников, выполнявших работы по договорам
<b>Всего по области</b>	<b>166482</b>	<b>158916</b>	<b>3197</b>	<b>4369</b>
Сельское хозяйство, охота и лесное хозяйство	6950	6537	52	361
Добыча полезных ископаемых	415	390	15	10
из них:				
добыча топливно-энергетических полезных ископаемых	211	189	12	10
добыча полезных ископаемых, кроме топливно-энергетических	204	201	3	-
Обрабатывающие производства	30035	29313	167	555
из них:				
производство пищевых продуктов, включая напитки и табака	7109	7018	38	53
текстильное и швейное производство	1607	1587	4	16
обработка древесины и производство изделий из дерева	763	760	3	-
целлюлозно-бумажное производство; издательская и полиграфическая деятельность	674	577	9	88
производство резиновых и пластмассовых изделий	667	395	4	268



	Всего заме- щенных рабочих мест	В том числе		
		работников списочного состава (без внешних совместите- лей)	внешних совместите- лей	работников, выполняв- ших работы по договорам
производство прочих неметаллических мине- ральных продуктов	3785	3761	21	3
металлургическое про- изводство и производ- ство готовых металли- ческих изделий	1452	1444	7	1
производство машин и оборудования	3316	3231	30	55
производство электро- оборудования, элек- тронного и оптического оборудования	8914	8800	49	65
производство транс- портных средств и обо- рудования	433	433	-	-
прочие производства	863	857	1	5
Производство и распре- деление электроэнергии, газа и воды	10144	9900	114	130
Строительство	2882	2826	25	30
Оптовая и розничная торговля; ремонт авто- транспортных средств, мотоциклов, бытовых изделий и предметов личного пользования	13232	12889	128	216
из них:				
торговля автотранс- портными средствами и мотоциклами, их техни- ческое обслуживание и ремонт	1296	1276	13	7
оптовая торговля, вклю- чая торговлю через агентов, кроме торговли автотранспортными средствами и мотоцик- лами	2066	1978	53	35

	Всего заме- щенных рабочих мест	В том числе		
		работников списочного состава (без внешних совместите- лей)	внешних совместите- лей	работников, выполняв- ших работы по договорам
розничная торговля, кроме торговли авто- транспортными сред- ствами и мотоциклами; ремонт бытовых изде- лий и предметов лично- го пользования	9871	9635	62	174
Гостиницы и рестораны	2607	2483	25	99
Транспорт и связь	17474	17138	99	238
в том числе связь	3929	3870	42	17
Финансовая деятельность	4050	3278	17	755
Операции с недвижимым имуществом, аренда и предоставление услуг	3851	3604	90	157
Государственное управ- ление и обеспечение во- енной безопасности; со- циальное страхование	21711	21115	90	506
Образование	24634	22991	1262	382
Здравоохранение и предоставление социаль- ных услуг	21550	20318	699	532
Предоставление прочих коммунальных, социаль- ных и персональных услуг	6948	6135	417	397

### **НЕПОЛНАЯ ЗАНЯТОСТЬ**

*(сведения о неполной занятости и движении работников крупных и средних организаций области со средней численностью работников свыше 15 человек, основным видом экономической деятельности которых являются: «Лесозаготовки», «Добыча полезных ископаемых», «Обрабатывающие производства», «Производство и распределение электроэнергии, газа и воды», «Строительство», «Транспорт и связь», «Оптовая и розничная торговля», «Финансовая деятельность»)*

В мае 2012 года численность выбывших работников организаций превысила численность принятых работников на 569 человек.

По сведениям обследованных организаций, в мае 2012 года было принято на работу 2,1 процента списочной численности работников, выбыло по различным причинам 2,9 процента списочной численности работников (в апреле 2012 года соответственно 2,8 и 3,6%).

В общей численности принятых в мае 2012 года работников доля приема на дополнительно введенные рабочие места составила 3,1 процента. Наиболее высокая доля принятых на дополнительно введенные места в организациях производства и распределения электроэнергии, газа и воды – 5,8 процента от общей численности принятых в организациях данного вида деятельности. Существенно ниже этот показатель в организациях транспорта и связи – 2,6 процента.

В общей численности выбывших работников 72,6 процента составляют уволившиеся по собственному желанию (на 13,5 процентного пункта больше, чем в апреле 2012 года), 7,5 процента - по соглашению сторон (на 0,4 процентного пункта больше, чем в апреле 2012 года), 5,1 процента - в связи с сокращением численности (на 3,4 процентного пункта больше, чем в апреле 2012 года).

Доля работников, выбывших в связи с сокращением численности, в общей численности выбывших колеблется от 0,5 процента в организациях производства и распределения электроэнергии, газа и воды до 11,1 процента – в строительных организациях.

По сведениям обследованных организаций, на конец мая 2012 года численность работников, которых требуется принять на вакантные рабочие места, составила 1,6 процента от списочной численности работников.

Прием и выбытие работников по обследованным видам экономической деятельности в мае 2012 года представлены в таблице:

	Принято работников		Выбыло работников		Численность требуемых работников на вакантные рабочие места на конец месяца	
	человек	в % к предыдущему месяцу	человек	в % к предыдущему месяцу	человек	в % к предыдущему месяцу
<b>Всего по обследованным видам деятельности</b>	1653	76,9	2222	79,3	1223	102,1
в том числе:						
лесозаготовки	-	-	-	-	-	-
добыча полезных ископаемых	12	70,6	5	125,0	17	77,3
обрабатывающие производства	536	82,0	817	104,3	518	12,4
производство и распределение электроэнергии, газа и воды	155	92,8	213	30,4	83	64,3
строительство	113	58,9	189	119,6	91	102,2
оптовая и розничная торговля	401	65,1	504	86,3	132	79,5



	Работали неполное рабочее время				Находились в простое по вине работодателя		Имели отпуска без сохранения заработной платы по заявлению работника	
	по инициативе работодателя		по соглашению между работником и работодателем					
	человек	в % к предыдущему месяцу	человек	в % к предыдущему месяцу	человек	в % к предыдущему месяцу	человек	в % к предыдущему месяцу
обрабатывающие производства	40	36,4	194	157,7	925	144,8	1763	104,4
производство и распределение электроэнергии, газа и воды	-	-	2	28,6	-	-	135	131,1
строительство	-	-	13	216,7	-	-	125	88,7
оптовая и розничная торговля	99	100,0	24	92,3	-	-	114	93,4
транспорт и связь	49	106,5	46	62,2	-	-	191	129,9
финансовая деятельность	-	-	-	-	-	-	11	137,5

### БЕЗРАБОТИЦА

На конец мая 2012 года численность незанятых граждан, обратившихся в государственные учреждения службы занятости за содействием в поиске подходящей работы, составила 6180 человек, из них 5586 человек имели статус безработного. Уровень официально зарегистрированной безработицы составил 1,5 процента к экономически активному населению.

Число незанятых граждан, обратившихся в государственные учреждения службы занятости за содействием в поиске подходящей работы, по данным Государственного комитета Псковской области по труду и занятости населения приводится в таблице:

(на конец месяца)

	Численность не занятых трудовой деятельностью граждан, человек	Из них имеют статус безработного		
		человек	в % к	
			соответствующему периоду предыдущего года	предыдущему периоду
<b>2011 год</b>				
Январь	8804	7727	64,7	103,5

	Численность не занятых трудовой деятельностью граждан, человек	Из них имеют статус безработного		
		человек	в % к	
			соответствующему периоду предыдущего года	предыдущему периоду
Февраль	8898	8049	63,1	104,2
Март	8800	7860	64,9	97,7
Апрель	8389	7525	66,6	95,7
Май	7934	7152	68,2	95,0
Июнь	7316	6595	70,0	92,2
Июль	7189	6600	74,7	100,1
Август	6924	6191	76,0	93,8
Сентябрь	6615	5863	79,3	94,7
Октябрь	6480	5500	79,6	93,8
Ноябрь	6764	5608	80,1	102,0
Декабрь	6546	6055	81,1	108,0
<b>2012 год</b>				
Январь	7238	6143	79,5	101,5
Февраль	7497	6425	79,8	104,6
Март	6962	6197	78,8	96,5
Апрель	6478	5828	77,4	94,0
Май	6180	5586	78,1	95,8

В мае 2012 года получили статус безработного 1219 человек. Размеры трудоустройства безработных были на 92 человека или на 12,2 процента меньше, чем в мае 2011 года и составили 662 человека.

#### Движение численности безработных, зарегистрированных в государственных учреждениях службы занятости



На конец мая 2012 года нагрузка незанятого населения, обратившегося в поиске подходящей работы в государственные учреждения службы занятости, на одну заявленную вакансию составила 0,6 человека и по сравнению с концом апреля 2012 года не изменилась, а по сравнению с концом мая 2011 года уменьшилась на 50 процентов.

Динамика потребности в работниках, заявленной работодателями в службы занятости, приводится в таблице:

(на конец месяца)

	Потребность работодателей, заявленная в службу занятости, человек	Нагрузка незанятого населения, обратившегося в поиске подходящей работы, на одну заявленную вакансию		
		человек	в % к	
			соответствующему периоду предыдущего года	предыдущему периоду
<b>2011 год</b>				
Январь	4106	2,1	33,9	91,3
Февраль	4511	2,0	40,8	95,2
Март	4999	1,8	72,0	90,0
Апрель	7304	1,1	57,9	61,1
Май	6669	1,2	63,2	109,1
Июнь	6755	1,1	61,1	91,7
Июль	6614	1,1	73,3	100,0
Август	6388	1,1	73,3	100,0
Сентябрь	6349	1,0	71,4	90,9
Октябрь	6034	1,1	73,3	110,0
Ноябрь	5698	1,2	66,7	109,1
Декабрь	5203	1,3	56,5	108,3
<b>2012 год</b>				
Январь	5564	1,3	61,9	100,0
Февраль	5681	1,3	65,0	100,0
Март	6957	1,0	55,6	76,9
Апрель	10580	0,6	54,5	60,0
Май	9814	0,6	50,0	100,0

## ЗАБОЛЕВАЕМОСТЬ НАСЕЛЕНИЯ

В январе-апреле 2012 года эпидемиологическая обстановка в области характеризовалась снижением числа случаев заболеваний гриппом – на 93,3 процента, острыми гепатитами – на 41,7 процента, сальмонеллезными инфекциями – на 28,8 процента, туберкулезом органов дыхания – на 20,9 процента, острыми инфекциями верхних дыхательных путей – на 13,5 процента, педикулезом – на 9,7 процента.

По сравнению с январем-апрелем 2011 года больше выявлено больных острыми кишечными инфекциями (на 2,9%).

Заболеваемость населения отдельными инфекционными и паразитарными заболеваниями представлена в следующей таблице (по данным управления Роспотребнадзора Псковской области):

	Человек		Январь-апрель 2012 в % к январю-апрелю 2011
	январь-апрель 2012	январь-апрель 2011	
Зарегистрировано заболеваний, случаев:			
острые кишечные инфекции	1566	1522	102,9
из них:			
бактериальная дизентерия	4	13	30,8
острые гепатиты	7	12	58,3
острые инфекции верхних дыхательных путей	63104	72982	86,5
грипп	137	2034	6,7
туберкулез органов дыхания	136	172	79,1
сальмонеллезные инфекции	52	73	71,2
педикулез	297	329	90,3
сифилис	45	64	70,3
гонококковая инфекция	48	24	в 2 р.

Среди заболеваний, передаваемых преимущественно половым путем, в январе-апреле 2012 года по сравнению с соответствующим периодом 2011 года наблюдалось снижение числа зарегистрированных случаев заболеваний сифилисом на 29,7 процента и увеличение числа заболеваний гонореей в 2 раза.

В январе-апреле 2012 года зарегистрировано 10 человек с болезнью, вызванной вирусом иммунодефицита человека (ВИЧ) и 29 человек с бессимптомным инфекционным статусом, вызванным ВИЧ.

## ПРЕСТУПНОСТЬ

По данным Управления Министерства внутренних дел Псковской области число зарегистрированных преступлений распределилось по видам следующим образом:

	Январь-май 2012	В % к соответствующему периоду 2011	Справочно
			январь-май 2011 в % к январю-маю 2010
Зарегистрировано преступлений, единиц	4572	97,1	90,1



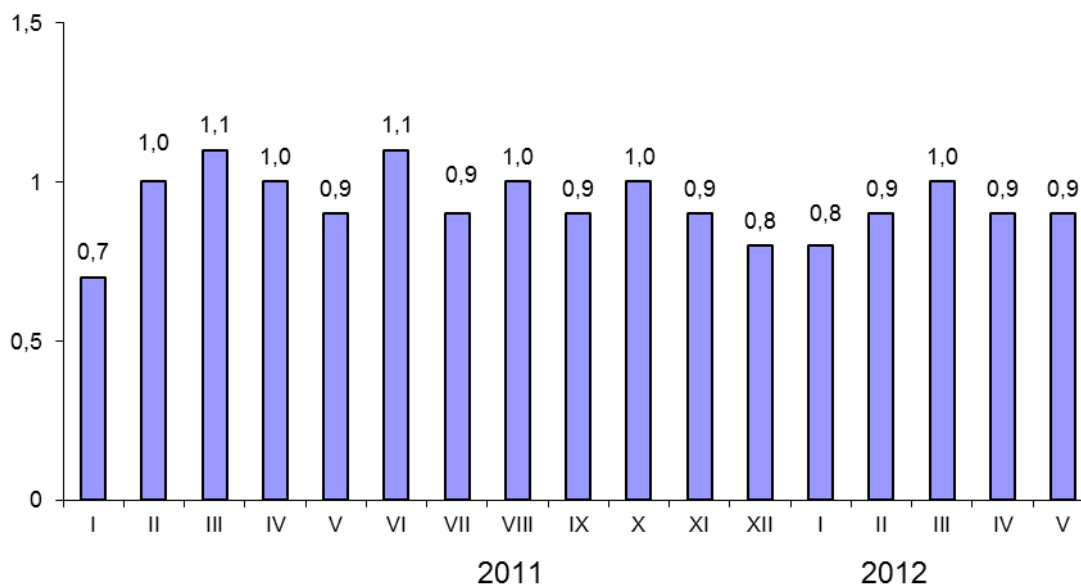
	Январь-май 2012	В % к соответствующему периоду 2011	Справочно
			январь-май 2011 в % к январю-маю 2010
в том числе:			
особо тяжкие	249	122,1	102,0
тяжкие	1030	96,7	88,3
средней тяжести	1165	74,1	85,9
небольшой тяжести	2128	113,9	94,0
из общего числа зарегистрированных преступлений по отдельным составам преступлений:			
умышленное причинение тяжкого вреда здоровью	106	155,9	70,1
изнасилование и покушение на изнасилование	1	33,3	75,0
хулиганство	6	120,0	100,0
разбой	28	71,8	95,1
грабеж	163	89,1	68,8
кража	2184	101,1	97,2
в том числе из квартир	348	109,4	84,8
вымогательство	7	87,5	57,1
присвоение или растрата	40	60,6	106,5
мошенничество	232	128,9	71,4
взяточничество	22	122,2	100,0
неправомерное завладение автомобилем или иным транспортным средством без цели хищения (угон)	72	66,7	131,7
нарушение правил дорожного движения и эксплуатации транспортных средств	123	153,8	105,3

В январе-мае зарегистрировано 2483 преступления, предварительное следствие по которым обязательно, что на 0,9 процента ниже соответствующего периода прошлого года. Их удельный вес составил 54,3 процента от общего числа зарегистрированных преступлений.

Зарегистрировано: 34 факта умышленного причинения тяжкого вреда здоровью, повлекших по неосторожности смерть потерпевшего и 48 фактов нарушения правил дорожного движения и эксплуатации транспортных средств, повлекших по неосторожности смерть человека, двух или более лиц.

Число зарегистрированных преступлений в расчете на 100 тыс. человек населения в январе-мае 2012 года составило 686 преступлений против 704 в январе-мае 2011 года (уменьшение на 2,6%).

### Число зарегистрированных преступлений, тысяч



Из общего числа преступлений, зарегистрированных в январе-мае 2012 года, 1279 отнесено к тяжким и особо тяжким. Удельный вес подобных преступлений в общем их количестве составил 28 процентов.

В январе-мае зарегистрировано 492 преступления, причинившие крупный ущерб или совершенные в крупных и особо крупных размерах. Раскрываемость таких преступлений составила 54,5 процента против 35,5 процента в январе-мае 2011 года.

Число преступлений, связанных с незаконным оборотом наркотиков, выявленных правоохранительными органами, в январе-мае 2012 года увеличилось по сравнению с январем-маем 2011 года на 0,3 процента. При этом возросло на 29,1 процента число таких преступлений, совершенных в особо крупных размерах. На их долю приходилось более трети (36,2%) всех преступлений, совершенных в этой сфере.

Преступления, связанные с незаконным оборотом наркотиков:

	Январь-май 2012	В % к соответствующему периоду 2011	Справочно январь-май 2011 в % к январю-маю 2010
Зарегистрировано преступлений, единиц	307	100,3	104,1
из них:			
тяжкие и особо тяжкие	227	100,4	114,1
из общего числа преступлений совершены:			
в крупных и особо крупных размерах	284	107,6	104,3

Среди преступлений, связанных с незаконным оборотом наркотиков, 92,8 процента составляли факты незаконного производства, сбыта, пересылки, приобретения, хранения, перевозки, изготовления, переработки, а также нарушения правил оборота наркотических средств, психотропных веществ и их аналогов.

В январе-мае зарегистрировано 59 преступлений, связанных с незаконным оборотом оружия (в январе-мае 2011 года – 54 преступления). Число фактов незаконного приобретения, передачи, сбыта, хранения, перевозки или ношения оружия, боеприпасов, взрывчатых веществ и взрывных устройств увеличилось на 27,3 процента и составило 42 единицы.

С начала года зарегистрировано 70 экологических преступления (на 25% больше, чем в январе-мае 2011 года).

Состояние преступности в общественных местах характеризуется следующими данными:

	Январь-май 2012			Справочно
	единиц	в % к январю-маю 2011	удельный вес от общего количества преступлений данного вида, %	январь-май 2011 в % к январю-маю 2010
Преступления, совершенные в общественных местах	1393	96,9	30,5 <sup>1)</sup>	109,7
в том числе:				
на улицах, площадях, в парках и скверах	911	101,0	19,9 <sup>1)</sup>	102,9
из них:				
тяжкие и особо тяжкие	169	92,9	13,2 <sup>2)</sup>	98,9
из общего числа преступлений, совершенных на улицах, площадях, в парках и скверах, по отдельным видам:				
убийство и покушение на убийство	2	100,0	0,2	66,7
умышленное причинение тяжкого вреда здоровью	20	в 2,2 р.	2,2	64,3
изнасилование и покушение на изнасилование	-	-	-	100,0
разбой	11	110,0	1,2	66,7
грабеж	83	95,4	9,1	62,1
кража	368	121,5	40,4	112,2
в том числе кража транспортных средств	68	161,9	7,5	113,5
хулиганство	5	166,7	0,5	150,0
связанных с незаконным оборотом наркотических средств, психотропных веществ и их аналогов, сильнодействующих веществ	83	71,6	9,1	148,7

<sup>1)</sup> От общего числа зарегистрированных преступлений.

<sup>2)</sup> От числа зарегистрированных тяжких и особо тяжких преступлений.

Уменьшилось количество выявленных лиц, совершивших преступления по сравнению с январем-маем 2011 года на 4 процента. Характеристику лиц, совершивших преступления, отражают следующие данные:

(человек)

	Январь-май 2012	В % к соответствующему периоду 2011	Справочно
			январь-май 2011 в % к январю-маю 2010
Выявлено лиц, совершивших преступления	2029	96,0	88,6
из них:			
женщины	314	88,7	85,7
несовершеннолетние	105	89,0	94,4
учащиеся, студенты	109	113,5	76,8
не имеющие постоянного источника дохода	1347	99,3	84,5
из них безработные	162	110,2	57,0
ранее совершавшие преступления	1029	104,9	101,0
из них ранее судимые	732	99,5	96,8

## ДЕМОГРАФИЧЕСКАЯ СИТУАЦИЯ

### *Общая характеристика воспроизводства населения*

В январе-апреле 2012 года естественная убыль в расчете на 1000 населения уменьшилась на 15,2 процента по сравнению с соответствующим периодом 2011 года: в городских поселениях – на 18,4 процента, в сельской местности – на 8,9 процента. Превышение числа умерших над родившимися составило 1,9 раза, в городах и городских поселениях – 1,7 раза, на селе – 2,4 раза (в январе-апреле 2011 года соответственно – 2,1; 1,9; 2,6 раза).

Показатели естественного движения населения:

	Январь–апрель			
	человек		на 1000 населения <sup>1)</sup>	
	2012	2011	2012	2011
Родившихся	2311	2183	10,5	9,9
Умерших	4412	4646	20,0	21,1
в том числе детей в возрасте до 1 года	27	13	11,4 <sup>2)</sup>	5,6 <sup>2)</sup>
Естественная убыль	-2101	-2463	-9,5	-11,2
Браков	1206	1252	5,5	5,7
Разводов	896	931	4,1	4,2

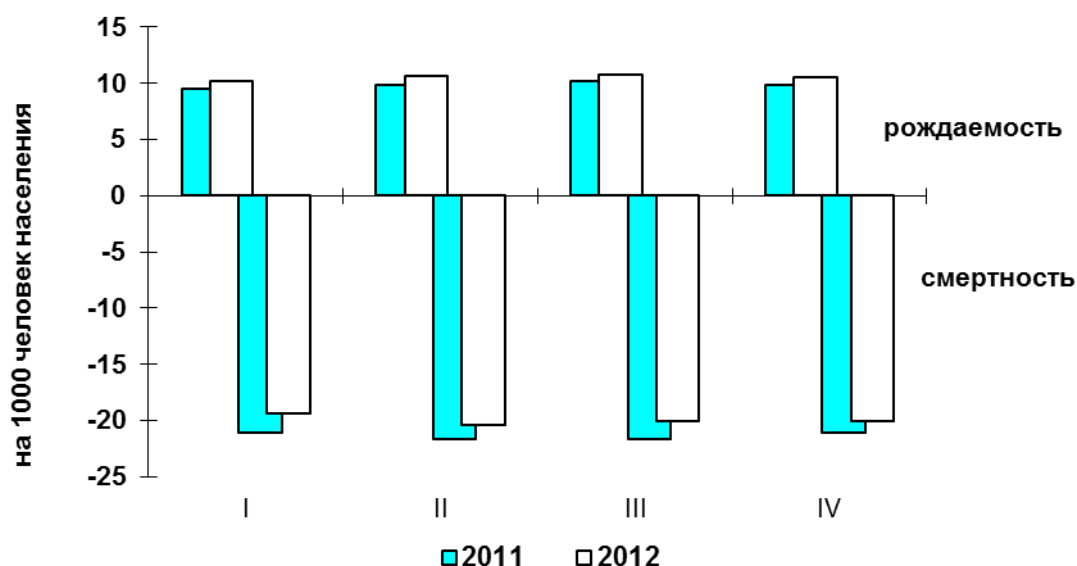
<sup>1)</sup> Здесь и далее в разделе показатели месячной регистрации приведены в пересчете на год.

<sup>2)</sup> На 1000 родившихся.

Общий коэффициент рождаемости в целом по области увеличился на 6,1 процента по сравнению с соответствующим периодом 2011 года: в городских поселениях – на 9,4 процента, в сельской местности – уменьшился на 2,8 процента. Общий коэффициент смертности по области уменьшился на 5,2 процента: в городских поселениях – на 3,8 процента, в сельской местности – на 6,5 процента.

Графически изменение рождаемости и смертности населения представлено ниже:

### Рождаемость и смертность населения



Изменение числа умерших и смертности населения от отдельных причин представлено следующими данными:

	Январь–апрель					
	человек			на 10 тыс. населения		2012 в % к 2011
	2012	2011	прирост, сниже- ние (-)	2012	2011	
<b>Всего умерших</b>	<b>4412</b>	<b>4646</b>	<b>-234</b>	<b>200,4</b>	<b>210,9</b>	<b>95,0</b>
из них от:						
болезней системы кровообращения	2835	2855	-20	128,8	129,6	99,4
новообразований	535	567	-32	24,3	25,7	94,6
несчастных случаев, отравлений и травм	416	486	-70	18,9	22,1	85,5
из них от:						
транспортных травм всех видов	48	45	3	2,2	2,0	110,0
случайных отравлений алкоголем	29	27	2	1,3	1,2	108,3
самоубийств	47	52	-5	2,1	2,4	87,5
убийств	39	31	8	1,8	1,4	128,6

	Январь–апрель					
	человек			на 10 тыс. населения		2012 в % к 2011
	2012	2011	прирост, сниже- ние (-)	2012	2011	
болезней орга- нов дыхания	124	199	-75	5,6	9,0	62,2
болезней органов пищеварения	209	226	-17	9,5	10,3	92,2
инфекционных и паразитарных болезней	40	40	-	1,8	1,8	100,0

В январе-апреле 2012 года на лиц, умерших от болезней системы кровообращения, приходилось 64,3 процента всех смертей, от новообразований – 12,1, от несчастных случаев, травм и отравлений - 9,4 процента (из них от самоубийств и убийств – 20,7 процента, от транспортных травм всех видов – 11,5 процента, от случайных отравлений алкоголем – 7 процентов), от болезней органов пищеварения - 4,7, от болезней органов дыхания - 2,8, от инфекционных и паразитарных болезней – 0,9 процента.

#### ***Общая характеристика миграционной ситуации***

В январе-апреле 2012 года сложилась миграционная убыль населения (181 человек), тогда как за аналогичный период 2011 года наблюдался миграционный прирост (141 человек).

Общие итоги миграции:

(человек)

	Январь-апрель 2012 года	Справочно
		январь-апрель 2011 года
<b>Миграция – всего</b>		
прибывшие	7002	5049
выбывшие	7183	4908
миграционный прирост (+), снижение (-)	-181	+141
в том числе:		
<b>в пределах России</b>		
прибывшие	6354	4354
выбывшие	6705	4845
миграционный прирост (+), снижение (-)	-351	-491
из них:		
<i>внутрирегиональная</i>		
прибывшие	3966	2627
выбывшие	3966	2627
миграционный прирост (+), снижение (-)	-	-

	Январь-апрель 2012 года	Справочно
		январь-апрель 2011 года
<i>из других регионов</i>		
прибывшие	2388	1727
выбывшие	2739	2218
миграционный прирост (+), снижение (-)	-351	-491
<b>международная миграция</b>		
прибывшие	648	695
выбывшие	478	63
миграционный прирост (+), снижение (-)	+170	+632
в том числе:		
<i>с государствами-участниками СНГ</i>		
прибывшие	519	554
выбывшие	401	22
миграционный прирост (+), снижение (-)	+118	+532
<i>со странами дальнего зару- бежья</i>		
прибывшие	129	141
выбывшие	77	41
миграционный прирост (+), снижение (-)	+52	+100

В январе-апреле 2012 года число прибывших мигрантов в Псковскую область увеличилось на 38,7 процента, число выбывших – на 46,4 процента по сравнению с аналогичным периодом 2011 года.

Число мигрантов, сменивших место жительства в пределах Псковской области, увеличилось на 1339 человек (на 51%) по сравнению с январем-апрелем 2011 года.

Число прибывших мигрантов за анализируемый период из других регионов России увеличилось на 38,3 процента, а число выбывших в другие регионы России - на 23,5 процента по сравнению с аналогичным периодом 2011 года.

В январе-апреле 2012 года отмечалось положительное сальдо международной миграции, которое составило 170 человек. По сравнению с аналогичным периодом 2011 года миграционный прирост иммигрантов снизился на 462 человека.

Показатели международной миграции:

	Январь-апрель 2012			Справочно январь-апрель 2011		
	число прибыв- ших	число выбыв- ших	миграци- онный при- рост(+), сниже- ние(-)	число прибыв- ших	число выбыв- ших	миграци- онный при- рост (+), сниже- ние (-)
<b>Международная миграция</b>	<b>648</b>	<b>478</b>	<b>170</b>	<b>695</b>	<b>63</b>	<b>632</b>

	Январь-апрель 2012			Справочно январь-апрель 2011		
	число прибыв- ших	число выбыв- ших	миграци- онный при- рост(+), сниже- ние(-)	число прибыв- ших	число выбыв- ших	миграци- онный при- рост (+), сниже- ние (-)
в том числе:						
<b>с государства- ми-участни- ками СНГ</b>	<b>519</b>	<b>401</b>	<b>118</b>	<b>554</b>	<b>22</b>	<b>532</b>
в том числе:						
Азербайджан	37	4	33	25	0	25
Армения	63	19	44	62	0	62
Беларусь	58	14	44	42	11	31
Казахстан	31	0	31	12	1	11
Киргизия	29	6	23	22	1	21
Республика Молдова	32	7	25	26	1	25
Таджикистан	30	38	-8	30	1	29
Туркмения	11		11	6	0	6
Узбекистан	128	269	-141	233	0	233
Украина	100	44	56	96	7	89
<b>со странами дальнего зару- бежья</b>	<b>129</b>	<b>77</b>	<b>52</b>	<b>141</b>	<b>41</b>	<b>100</b>
Вьетнам	19	17	2	44	0	44
Германия	4	1	3	2	3	-1
Грузия	5	1	4	3	1	2
Латвия	44	17	27	39	7	32
Литва	5	1	4	1	2	-1
США	1	0	1	0	1	-1
Финляндия	0	1	-1			
Швеция				0	2	-2
Эстония	41	37	4	50	20	30
другие страны	10	2	8	2	5	-3

**ВРИО руководителя**

**В.Г. Валиуллина**

Исх. 03-34/1463  
19.06.2012



## МЕТОДОЛОГИЧЕСКИЕ ПОЯСНЕНИЯ

### ОБОРОТ ОРГАНИЗАЦИЙ

**Оборот организаций** включает стоимость отгруженных товаров собственного производства, выполненных работ и услуг собственными силами, а также выручку от продажи приобретенных на стороне товаров (без налога на добавленную стоимость, акцизов и аналогичных обязательных платежей).

Объем отгруженных товаров собственного производства представляет собой стоимость товаров, которые произведены юридическим лицом и фактически отгружены в отчетном периоде или отпущены им в порядке продажи, а также прямого обмена на сторону (другим юридическим и физическим лицам), независимо от того, поступили деньги на счет продавца или нет.

Данные по этому показателю представляют совокупность организаций с соответствующим основным видом деятельности и отражают коммерческую деятельность организаций.

### ДОБЫЧА ПОЛЕЗНЫХ ИСКОПАЕМЫХ, ОБРАБАТЫВАЮЩИЕ ПРОИЗВОДСТВА, ПРОИЗВОДСТВО И РАСПРЕДЕЛЕНИЕ ЭЛЕКТРОЭНЕРГИИ ГАЗА И ВОДЫ

**Индекс производства** - относительный показатель, характеризующий изменение масштабов производства в сравниваемых периодах. Различают индивидуальные и сводные индексы производства. Индивидуальные индексы отражают изменение выпуска одного продукта и исчисляются как отношение объемов производства данного вида продукта в натурально-вещественном выражении в сравниваемых периодах. Сводный индекс производства характеризует совокупные изменения производства всех видов продукции и отражает изменение создаваемой в процессе производства стоимости в результате изменения только физического объема производимой продукции. Для исчисления сводного индекса производства индивидуальные индексы по конкретным видам продукции поэтапно агрегируются в индексы по видам деятельности, подгруппам, группам, подклассам, классам, подразделам и разделам ОКВЭД. Индекс промышленного производства - агрегированный индекс производства по видам деятельности "Добыча полезных ископаемых", "Обрабатывающие производства", "Производство и распределение электроэнергии, газа и воды".

**Объем отгруженных товаров** представляет собой стоимость товаров, которые произведены данным юридическим лицом и фактически отгружены (переданы) в отчетном периоде на сторону (другим юридическим и физическим лицам), включая товары, сданные по акту заказчику на месте, независимо от того, поступили деньги на счет продавца или нет.

Объем работ и услуг, выполненных собственными силами, представляет собой стоимость работ и услуг, оказанных (выполненных) организацией другим юридическим и физическим лицам.

Данные приводятся в фактических отпускных ценах без налога на добавленную стоимость, акцизов и аналогичных обязательных платежей.

Группировки по видам деятельности представляют совокупность соответствующих фактических видов деятельности, осуществляемых организациями, независимо от их основного вида деятельности.

**Производство промышленной продукции в натуральном выражении** приводится, как правило, по валовому выпуску, то есть, включая продукцию, израсходованную на производственные нужды внутри данной организации и выработанную из давальческого сырья. Давальческое сырье - это сырье, принадлежа-

щее заказчику и переданное на переработку другим организациям для производства из него продукции в соответствии с заключенными договорами.

Начиная с 2003 г. данные о производстве продукции в натуральном выражении приводятся с учетом деятельности физических лиц, занимающихся предпринимательской деятельностью без образования юридического лица.

## **СТРОИТЕЛЬСТВО**

**Объем выполненных работ по виду деятельности "Строительство"** - это работы, выполненные организациями собственными силами по виду деятельности "Строительство" на основании договоров и (или) контрактов, заключаемых с заказчиками. В стоимость этих работ включаются работы по строительству новых объектов, капитальному и текущему ремонту, реконструкции, модернизации жилых и нежилых зданий и инженерных сооружений.

Данные приводятся с учетом объемов, выполненных субъектами малого предпринимательства, организациями министерств и ведомств, имеющих воинские подразделения, и объемов скрытой и неформальной деятельности в строительстве.

**Число построенных квартир** - количество квартир в законченных строительством жилых домах квартирного, гостиничного типа и общежитиях, квартир в нежилых зданиях, а так же в построенных населением индивидуальных жилых домах.

**Общая площадь жилых домов** определяется как сумма площадей всех частей жилых помещений, включая площадь помещений вспомогательного использования, предназначенных для удовлетворения гражданами бытовых и иных нужд, связанных с их проживанием в жилом помещении, площадей лоджий, балконов, веранд, террас, подсчитываемых с соответствующими понижающими коэффициентами, а также жилых и подсобных помещений в построенных населением индивидуальных жилых домах. К помещениям вспомогательного использования относятся кухни, передние, холлы, внутриквартирные коридоры, ванные или душевые, туалеты, кладовые или хозяйственные встроенные шкафы. В домах-интернатах для престарелых и инвалидов, ветеранов, специальных домах для одиноких престарелых, детских домах к подсобным помещениям относятся столовые, буфеты, клубы, читальни, спортивные залы, приемные пункты бытового обслуживания и медицинского обслуживания.

## **СЕЛЬСКОЕ ХОЗЯЙСТВО, ОХОТА И ЛЕСНОЕ ХОЗЯЙСТВО**

**Объем производства продукции сельского хозяйства всеми сельхозпроизводителями** (сельхозорганизации, крестьянские (фермерские) хозяйства, индивидуальные предприниматели, население) формируется как объем производства готовой продукции растениеводства и животноводства и изменение стоимости незавершенного производства продукции растениеводства и животноводства по видам деятельности "Растениеводство", "Животноводство", "Растениеводство в сочетании с животноводством (смешанное сельское хозяйство)".

**Индекс производства продукции сельского хозяйства** - относительный показатель, характеризующий изменение объема производства сельскохозяйственной продукции в сравниваемых периодах. Для исчисления индекса производства продукции сельского хозяйства используется показатель ее объема в сопоставимых ценах предыдущего года. Индекс производства продукции сельского хозяйства рассчитывается по формуле Ласпейреса.

**Производство скота и птицы на убой** (в живом весе) включает проданные сельхозпроизводителями скот и птицу для забоя на мясо, а также забитые в сель-

скохозяйственных организациях, крестьянских (фермерских) хозяйствах, у индивидуальных предпринимателей, в хозяйствах населения.

**Производство молока** характеризуется фактически надоемным коровьим, козьим и кобыльим молоком. Молоко, высосанное телятами при подсосном их содержании, в продукцию не включается.

**Производство яиц** включает их сбор от всех видов домашней птицы, в том числе и яйца, пошедшие на воспроизводство птицы (инкубация и др.).

## ТРАНСПОРТ

**Объем перевозок грузов автомобильным транспортом** - количество грузов в тоннах, перевезенных автомобильным транспортом организаций всех видов экономической деятельности, включая предпринимателей (физических лиц) - владельцев грузовых автомобилей, осуществляющих коммерческие перевозки грузов.

**Грузооборот автомобильного транспорта** - объем работы автомобильного транспорта организаций всех видов экономической деятельности по перевозкам грузов, включая предпринимателей (физических лиц). Единицей измерения является тонно-километр, т.е. перемещение 1 тонны груза на 1 километр. Исчисляется суммированием произведений массы перевезенных грузов каждой перевозки в тоннах на расстояние перевозки в километрах.

**Пассажиروоборот автобусов общего пользования** - объем работы выполненный автобусами общего пользования по перевозкам пассажиров, включая оценку перевозок пассажиров, пользующихся правом бесплатного проезда. Единицей измерения является пассажиро-километр, т.е. перемещение одного пассажира на 1 километр. Исчисляется суммированием произведений количества пассажиров каждой перевозки на расстояние перевозки в километрах.

## РОЗНИЧНАЯ ТОРГОВЛЯ

**Оборот розничной торговли** - выручка от продажи товаров населению для личного потребления или использования в домашнем хозяйстве за наличный расчет или оплаченных по кредитным карточкам, расчетным чекам банков, по перечислениям со счетов вкладчиков, по поручению физического лица без открытия счета, посредством платежных карт.

Стоимость товаров, проданных отдельным категориям населения со скидкой, или полностью оплаченных органами социальной защиты, включается в оборот розничной торговли в полном объеме.

Оборот розничной торговли формируется по данным сплошного федерального статистического наблюдения за организациями, не относящимися к субъектам малого предпринимательства, выборочного обследования малых предприятий розничной торговли (за исключением микропредприятий), которое проводится с месячной периодичностью, ежеквартального выборочного обследования розничных рынков, а также ежегодных выборочных обследований индивидуальных предпринимателей и микропредприятий с распространением полученных данных на генеральную совокупность объектов наблюдения.

**Оборот общественного питания** - выручка от продажи собственной кулинарной продукции и покупных товаров без кулинарной обработки населению для потребления, главным образом, на месте, а также организациям и индивидуальным предпринимателям для организации питания различных контингентов населения.

Оборот общественного питания формируется по данным сплошного федерального статистического наблюдения за организациями, не относящимися к субъектам малого предпринимательства, которое проводится с месячной периодичностью, ежеквартального выборочного обследования малых предприятий (за исключением микропредприятий), а также ежегодных выборочных обследований индивидуальных предпринимателей и микропредприятий с распространением полученных данных на генеральную совокупность объектов наблюдения.

Оборот розничной торговли (оборот общественного питания) включает данные как по организациям, для которых эта деятельность является основной, так и по организациям других видов деятельности, осуществляющим продажу населению товаров (кулинарной продукции) через собственные торговые заведения (заведения общественного питания), или с оплатой через свою кассу. Оборот розничной торговли, кроме того, включает стоимость товаров, проданных населению индивидуальными предпринимателями и физическими лицами на розничных рынках и ярмарках.

В соответствии с требованиями системы национальных счетов оборот розничной торговли и общественного питания организаций досчитываются на объемы скрытой деятельности.

Динамику оборота розничной торговли и общественного питания характеризует **индекс физического объема**, который определяется путем сопоставления величины оборота в сравниваемых периодах в сопоставимых ценах.

## **РЫНОК ПЛАТНЫХ УСЛУГ НАСЕЛЕНИЮ**

**Объем платных услуг населению** отражает объем потребления населением различных видов услуг, оказанных резидентами российской экономики. В объеме платных услуг населению учитывается экспорт услуг и не учитывается их импорт. Статистически данный показатель измеряется суммой денежных средств, уплаченных потребителем за оказанную ему услугу. При этом оплата может производиться как самим потребителем, так и организацией, в которой работает данный потребитель, полностью или частично компенсирующей или оплачивающей расходы по потреблению им услуги. Этот показатель формируется на основании данных форм федерального государственного статистического наблюдения и экспертной оценки скрытой и неформальной деятельности на рынке услуг по утвержденной методике.

Данные об объеме платных услуг населению в распределении по видам приведены в соответствии с Общероссийским классификатором услуг населению с учетом внесенных в него в установленном порядке изменений.

## **ОПТОВАЯ ТОРГОВЛЯ**

**Оборот оптовой торговли** - стоимость отгруженных товаров, приобретенных ранее на стороне в целях перепродажи юридическим лицам и индивидуальным предпринимателям для профессионального использования (переработки или дальнейшей продажи).

Оборот оптовой торговли включает данные по организациям с основным видом экономической деятельности "оптовая торговля, включая торговлю через агентов, кроме торговли автотранспортными средствами и мотоциклами" и по организациям других видов деятельности, осуществляющих оптовую торговлю.

Оборот оптовой торговли формируется по данным сплошного федерального статистического наблюдения за организациями (предприятиями), не относящимися к субъектам малого предпринимательства, выборочного обследования малых предприятий оптовой торговли (кроме микропредприятий), которые проводятся с месячной периодичностью, ежеквартальных выборочных обследований

малых предприятий всех видов деятельности (кроме микропредприятий), а также ежегодных выборочных обследований микропредприятий и индивидуальных предпринимателей с распространением полученных по выборочным обследованиям данных на генеральную совокупность объектов наблюдения.

Кроме того, в соответствии с требованиями системы национальных счетов оборот оптовой торговли досчитывается на объемы скрытой деятельности.

## **ИНВЕСТИЦИИ**

**Финансовые вложения организаций** - вложения денежных средств, материальных и иных ценностей в ценные бумаги других юридических лиц, процентные облигации государственных и местных займов, уставные (складочные) капиталы других юридических лиц, созданных на территории страны или за ее пределами и т.п., а также займы, предоставленные другим юридическим лицам.

**Накопленные финансовые вложения** - объем накопленных финансовых вложений, произведенных юридическим лицом с начала их вложения с учетом их изъятия и выбытия в отчетном периоде.

Финансовые вложения, осуществленные организацией, в зависимости от срока погашения займов и кредитов подразделяются на долгосрочные и краткосрочные.

**Долгосрочные финансовые вложения** - вложения, осуществленные на срок более одного года с намерением получения доходов (дивидендов): инвестиции организаций в доходные активы (ценные бумаги) других организаций, уставные (складочные) капиталы других организаций, созданных на территории Российской Федерации или за ее пределами, государственные ценные бумаги (облигации и другие долговые обязательства) и т.п., а также предоставленные организацией другим организациям займы.

**Краткосрочные финансовые вложения** - вложения на срок не более одного года, осуществленные с намерением получения доходов (дивидендов): в дочерние и зависимые организации, инвестиции организации в ценные бумаги других организаций, государственные ценные бумаги, и т.п., а также предоставленные другим организациям займы на срок не более одного года и пр.

**Инвестиции в нефинансовые активы** включают в себя следующие элементы: инвестиции в основной капитал, инвестиции в нематериальные активы, инвестиции в прирост запасов материальных оборотных средств, затраты на научно-исследовательские, опытно-конструкторские и технологические работы, инвестиции в другие нефинансовые активы. Данные приводятся по крупным и средним организациям без инвестиций в прирост запасов материальных оборотных средств.

**Инвестиции в основной капитал** - совокупность затрат, направленных на создание и воспроизводство основных фондов (новое строительство, расширение, а также реконструкция и модернизация объектов, которые приводят к увеличению первоначальной стоимости объектов и относятся на добавочный капитал организации, приобретение машин, оборудования, транспортных средств, на формирование основного стада, многолетние насаждения и т.д.).

Затраты на приобретение основных средств, бывших в употреблении у других организаций, и объектов незавершенного строительства в объеме инвестиций в основной капитал не учитываются.

Данные об инвестициях в основной капитал определены с учетом инвестиционной деятельности субъектов малого предпринимательства и досчетов объемов скрытой и неформальной деятельности.

Распределение инвестиций в основной капитал по видам экономической деятельности осуществляется в соответствии с классификатором ОКВЭД, исходя из назначения основных средств, т.е. той сферы деятельности, в которой они будут функционировать.

Инвестиции в основной капитал учитываются без налога на добавленную стоимость.

Индекс физического объема инвестиций в основной капитал рассчитан в сопоставимых ценах.

**Инвестиции в здания (кроме жилых) и сооружения** - расходы на строительство зданий и сооружений, которые складываются из выполненных строительных работ и приходящихся на них прочих капитальных затрат. При этом в затраты на строительство зданий включаются затраты на коммуникации внутри здания, необходимые для его эксплуатации.

**Инвестиции в жилища** - расходы на строительство жилых зданий, т.е. зданий, предназначенных для невременного проживания людей: жилые дома, входящие в жилищный фонд (общего назначения, общежития, спальные корпуса школ-интернатов, учреждений для детей-сирот и детей, оставшихся без попечения родителей, приютов для престарелых и инвалидов), жилые здания (помещения), не входящие в жилищный фонд.

**Инвестиции в машины, оборудование, транспортные средства** - затраты на приобретение машин, транспортных средств, оборудования, инвентаря, а также затраты на монтаж оборудования на месте его постоянной эксплуатации, проверку и испытание качества монтажа.

**Инвестиции в нематериальные активы** - объекты интеллектуальной собственности, патенты, авторские права, деловая репутация организации и т.д.

**Инвестиции в другие нефинансовые активы** - затраты на приобретение в собственность земельных участков, объектов природопользования и других нефинансовых активов. Затраты на приобретение земельных участков и объектов природопользования отражаются на основе документов, выданных государственными органами по земельным ресурсам и землеустройству согласно оплаченным или принятым к оплате счетам.

**Затраты на научно-исследовательские, опытно-конструкторские и технологические работы** - расходы связанные с выполнением работ, отражаемых в бухгалтерском учете в качестве вложений во внеоборотные активы, по которым получены результаты, подлежащие правовой охране, но не оформленные в установленном порядке, или по которым получены результаты, не подлежащие правовой охране в соответствии с нормами действующего законодательства.

**Иностранные инвестиции в экономику России** - вложения капитала иностранными инвесторами, а также зарубежными филиалами российских юридических лиц в объекты предпринимательской деятельности на территории России в целях получения дохода. Инвестиции делятся на прямые, портфельные и прочие.

**Прямые инвестиции** - инвестиции, сделанные юридическими и физическими лицами, полностью владеющими организацией или контролирующими не менее 10% акций или уставного (складочного) капитала организации.

**Портфельные инвестиции** - покупка акций, паев, облигаций, векселей и других долговых ценных бумаг. Они составляют менее 10% в уставном (складочном) капитале организации.

**Инвестиции**, не подпадающие под определение прямых и портфельных, указываются как **прочие**.

**Накопленный организацией иностранный капитал** - общий объем иностранных инвестиций, полученных (или произведенных) с начала вложения с

учетом погашения (выбытия), а также переоценки и прочих изменений активов и обязательств. Погашение (выбытие) инвестиций - погашение задолженности по кредитам, продажа акций, изъятие (выбытие) инвестиций за отчетный период в связи с ликвидацией организации и т.п.

## **ЦЕНЫ**

**Индекс потребительских цен и тарифов на товары и услуги населению (ИПЦ)** характеризует изменение во времени общего уровня цен и тарифов на товары и услуги, приобретаемые населением для непроизводственного потребления. Измеряет отношение стоимости фиксированного набора товаров и услуг в ценах текущего периода к его стоимости в ценах предыдущего периода.

Индекс потребительских цен по Псковской области рассчитывается на базе данных регистрации цен на 498 товаров (услуг)-представителей и осуществляется 21-25 числа каждого месяца в 3-х городах области (Псков, Великие Луки, Остров).

**Базовый индекс потребительских цен (БИПЦ)** исключает изменения цен на отдельные товары и услуги, подверженные влиянию факторов, которые носят административный, а также сезонный характер.

**Стоимость фиксированного набора потребительских товаров и услуг** для межрегиональных сопоставлений покупательной способности населения исчисляется на основе единых объемов потребления, а также средних цен по России и ее субъектам. В состав набора включены 83 наименования товаров и услуг, в том числе 30 видов продовольственных товаров, 41 вид непродовольственных товаров и 12 видов услуг. Данные о стоимости набора приведены в расчете на месяц.

**Стоимость минимального набора продуктов питания** определена на основе минимального набора продуктов питания для мужчины трудоспособного возраста (приведен в Методических рекомендациях по определению потребительской корзины для основных социально-демографических групп населения в целом по Российской Федерации и в субъектах Российской Федерации, в редакции постановления Правительства Российской Федерации от 17 февраля 1999г. № 192). Данные о стоимости набора приведены в расчете на месяц.

Указанный показатель отражает межрегиональную дифференциацию уровней потребительских цен и не является составляющим элементом величины прожиточного минимума, определяемого в субъектах Российской Федерации, что объясняется различием методологических подходов при их формировании. При расчете стоимости минимального набора продуктов питания по Российской Федерации и субъектам Российской Федерации используются единые (установленные в целом по Российской Федерации) минимальные объемы потребления, в то время как при расчете величины прожиточного минимума - объемы, сформированные на основе зонирования субъектов Российской Федерации в зависимости от факторов, влияющих на особенности потребления продуктов питания.

**Индексы цен на первичном и вторичном рынках жилья** рассчитываются на основе зарегистрированных цен на вновь построенные квартиры и на квартиры функционирующего жилого фонда, находящиеся в собственности, если они являются объектами совершения рыночных сделок.

Наблюдение ведется по выборочному кругу организаций, осуществляющих операции с недвижимостью в территориальных центрах и отдельных городах субъектов Российской Федерации. При регистрации цен на квартиры учитываются их количественные и качественные характеристики. Средние цены по Российской Федерации рассчитываются из средних цен, сложившихся в ее субъектах. В качестве весов используются данные о количестве проданной общей площади

квартир отдельно на первичном и вторичном рынках жилья, накопленные за предыдущий год.

**Индекс цен производителей промышленных товаров** рассчитывается на основании регистрации цен на товары-представители в базовых организациях. Наблюдение за ценами производителей в Псковской области осуществляется в 80 организациях. Расчет средних цен и индексов цен производится более чем по 400 товарам-представителям. Цены производителей представляют собой фактически сложившиеся на момент регистрации цены указанных организаций на произведенную продукцию, предназначенную для реализации на внутреннем рынке (без косвенных товарных налогов - налога на добавленную стоимость, акциза и т.п.).

Рассчитанные по товарам-представителям индексы цен производителей последовательно агрегируются в индексы цен соответствующих видов, групп, классов, разделов экономической деятельности. В качестве весов используются данные об объеме производства в стоимостном выражении базисного периода.

**Индексы цен на приобретенные промышленными организациями отдельные виды товаров** рассчитываются на основании регистрации цен на товары-представители по установленной номенклатуре. Средняя цена приобретения включает, помимо цены производства, налог на добавленную стоимость, акциз, транспортные, сбытовые, посреднические и другие расходы. Построение индексов цен приобретения осуществляется по сопоставимому кругу видов товаров в отчетном и базисном периоде и предусматривает систему взвешивания на основе данных о количестве приобретенной продукции за предыдущий год.

**Индекс цен производителей сельскохозяйственной продукции** исчисляется на основании регистрации в отобранных для наблюдения сельскохозяйственных организациях цен на основные виды товаров-представителей, реализуемых заготовительным, перерабатывающим организациям, на рынке, через собственную торговую сеть, населению непосредственно с транспортных средств, на ярмарках, биржах, аукционах, организациям, коммерческим структурам и т.п. Цены производителей сельскохозяйственной продукции приводятся с учетом надбавок и скидок за качество реализованной продукции без расходов на транспортировку, экспедирование, погрузку и разгрузку продукции, а также без налога на добавленную стоимость.

**Сводный индекс цен строительной продукции** отражает общее изменение цен в строительстве объектов различных видов экономической деятельности и рассчитывается как агрегированный показатель из индексов цен производителей в строительстве (строительно-монтажные работы), на машины и оборудование, используемые в строительстве, и прочие капитальные работы и затраты, взвешенных по доле этих элементов в общем объеме инвестиций в основной капитал.

Расчет **индекса цен производителей в строительстве (строительно-монтажные работы)** проводится на основе данных формы отчетности о ценах на материалы, детали и конструкции, приобретенные базовыми подрядными организациями, а также на базе технологических моделей, разработанных по видам экономической деятельности с учетом территориальных особенностей строительства.

**Индекс цен на машины и оборудование, используемые в строительстве**, исчисляется по данным об изменении цен производителей этого оборудования, а также транспортных, снабженческо-сбытовых расходов и ставки налога на добавленную стоимость.

**Индекс цен на прочие капитальные работы и затраты** определяется из индексов цен на основные составляющие этих работ (проектно-изыскательские



работы, работы по эксплуатационному и глубокому разведочному бурению и другие затраты).

**Индекс тарифов на грузовые перевозки** характеризует изменение фактически действующих тарифов на грузовые перевозки за отчетный период без учета изменения за этот период структуры перевезенных грузов по разнообразным признакам: по виду и размеру отправки груза, скорости доставки, расстоянию перевозки, территории перевозки, типу подвижного состава, степени использования его грузоподъемности и др.

За услугу-представителя принимается перевозка одной тонны массового груза определенным видом транспорта на фиксированное расстояние. Регистрация тарифов осуществляется в выборочной совокупности транспортных организаций.

**Индекс тарифов на услуги связи для юридических лиц** характеризует общее изменение тарифов на услуги связи для различных категорий пользователей (бюджетных и коммерческих организаций).

Расчет индексов тарифов на услуги связи основан на ежемесячном наблюдении за тарифами на 15 видов услуг-представителей связи для юридических лиц в столицах республик, центрах краев, областей, автономной области, автономных округов и городах федерального значения Российской Федерации.

## **РЫНОК ТРУДА**

**Сведения о неполной занятости и движении работников** заполняются по форме №П-4(НЗ) и предоставляются ежемесячно в территориальный орган Росстата по месту нахождения не позднее 3 числа после отчетного месяца. Обследованию подлежат организации (без субъектов малого предпринимательства), средняя численность работников которых превышает 15 человек, включая работающих по совместительству и договорам гражданско-правового характера, их обособленные подразделения, основным видом экономической деятельности которых является: добыча полезных ископаемых; обрабатывающие производства; производство и распределение электроэнергии; газа и воды; строительство; транспорт и связь; оптовая и розничная торговля; финансовая деятельность.

**Безработные, зарегистрированные в органах государственной службы занятости**, - трудоспособные граждане, не имеющие работы и заработка (трудового дохода), проживающие на территории Российской Федерации, зарегистрированные в центре занятости по месту жительства в целях поиска подходящей работы, ищущие работу и готовые приступить к ней. Информация о численности безработных, получивших официальный статус в органах государственной службы занятости, разрабатывается Федеральной службой по труду и занятости.

**Число замещенных рабочих мест** в организациях определяется как суммарное количество среднесписочной численности работников, средней численности внешних совместителей и средней численности работников, выполнявших работы по договорам гражданско-правового характера. При суммировании числа рабочих мест по организациям каждый работник учитывается по числу замещаемых им рабочих мест (без учета внутреннего совместительства).

## **ФИНАНСЫ**

**Бюджет** - форма образования и расходования денежных средств, предназначенных для финансового обеспечения задач и функций государства и местного самоуправления.

**Бюджет субъекта Российской Федерации (региональный бюджет) и бюджет территориального государственного внебюджетного фонда** предназначены для исполнения расходных обязательств субъекта Российской Федерации.

**Консолидированный бюджет субъекта Российской Федерации** образуют бюджет субъекта Российской Федерации и свод бюджетов муниципальных образований, входящих в состав субъекта Российской Федерации (без учета межбюджетных трансфертов между этими бюджетами).

**Доходы бюджета** - поступающие в бюджет денежные средства, за исключением средств, являющихся в соответствии с Бюджетным кодексом Российской Федерации источниками финансирования дефицита бюджета.

**Расходы бюджета** - выплачиваемые из бюджета денежные средства, за исключением средств, являющихся в соответствии с Бюджетным кодексом Российской Федерации источниками финансирования дефицита бюджета.

**Дефицит бюджета** - превышение расходов бюджета над его доходами.

**Профицит бюджета** - превышение доходов бюджета над его расходами.

**Налог** - обязательный, индивидуально безвозмездный платеж, взимаемый с организаций и физических лиц в форме отчуждения принадлежащих им на праве собственности, хозяйственного ведения или оперативного управления денежных средств в целях финансового обеспечения деятельности государства и (или) муниципальных образований.

**Сбор** - обязательный взнос, взимаемый с организаций и физических лиц, уплата которого является одним из условий совершения в отношении плательщиков сборов государственными органами, органами местного самоуправления, иными уполномоченными органами и должностными лицами юридически значимых действий, включая предоставление определенных прав или выдачу разрешений (лицензий).

**Федеральные налоги и сборы** - налоги и сборы, устанавливаемые Налоговым кодексом Российской Федерации и обязательные к уплате на всей территории Российской Федерации.

**Региональные налоги** - налоги, устанавливаемые Налоговым кодексом Российской Федерации и законами субъектов Российской Федерации о налогах и обязательные к уплате на территориях соответствующих субъектов Российской Федерации.

**Местные налоги** - налоги, устанавливаемые Налоговым кодексом Российской Федерации и нормативными правовыми актами представительных органов муниципальных образований о налогах и обязательные к уплате на территориях соответствующих муниципальных образований.

**Специальный налоговый режим** - особый порядок исчисления и уплаты налогов и сборов в течение определенного периода времени, применяемый в случаях и в порядке, установленных Налоговым кодексом Российской Федерации и иными актами законодательства о налогах и сборах.

**Налоги со специальным налоговым режимом** - единый налог, взимаемый в связи с применением упрощенной системы налогообложения, единый налог на вмененный доход для отдельных видов деятельности и единый сельскохозяйственный налог.

**Задолженность по налогам и сборам** - невыплаченные в оговоренные законом сроки налоговые суммы в силу субъективных и объективных причин.

**Недоимка** - сумма налога или сумма сбора, не уплаченная в установленный законодательством о налогах и сборах срок.

**Урегулированная задолженность** - отсроченные (рассроченные) платежи, реструктурированная задолженность, задолженность, приостановленная к взысканию в связи с введением процедур банкротства, задолженность, взыскиваемая судебными приставами, по постановлениям о возбуждении исполнительного производства и приостановленные к взысканию платежи.

**Отсроченные (рассроченные) платежи** - суммы налогов и сборов, по которым уполномоченными органами принято решение об изменении сроков уплаты в форме отсрочки (рассрочки), налогового кредита, инвестиционного налогового кредита в соответствии с налоговым законодательством.

**Реструктурированная задолженность** - суммы задолженности, по которым порядок погашения предусматривает поэтапную уплату суммы задолженности в соответствии с условиями и порядком, утвержденными соответствующими постановлениями Правительства Российской Федерации.

**Задолженность, приостановленная к взысканию в связи с введением процедур банкротства** - суммы задолженности, приостановленные к взысканию в связи с введением процедур наблюдения, финансового оздоровления, внешнего наблюдения, конкурсного производства.

**Приостановленные к взысканию платежи** - суммы задолженности, приостановленные к взысканию, в связи с вынесением судебного акта о приостановлении решения налогового органа о взыскании задолженности, в связи с вынесением решения вышестоящего налогового органа о приостановлении акта или действия налогового органа.

**Сальдированный финансовый результат (прибыль (+) убыток (-))** - конечный финансовый результат, выявленный на основании бухгалтерского учета всех хозяйственных операций организаций, представляет собой сумму сальдированного финансового результата (прибыль (+), убыток (-)) от продажи товаров, продукции (работ, услуг), основных средств, иного имущества организаций и прочих доходов, уменьшенных на сумму прочих расходов.

**Суммарная задолженность по обязательствам** - кредиторская задолженность и задолженность по кредитам банков и займам.

**Кредиторская задолженность** - задолженность по расчетам с поставщиками и подрядчиками за поступившие материальные ценности, выполненные работы и оказанные услуги, в том числе задолженность, обеспеченная векселями выданными; задолженность по расчетам с дочерними и зависимыми обществами по всем видам операций; с рабочими и служащими по оплате труда, представляющая собой начисленные, но не выплаченные суммы оплаты труда; задолженность по отчислениям на государственное социальное страхование, пенсионное обеспечение и медицинское страхование работников организации, задолженность по всем видам платежей в бюджет и внебюджетные фонды; задолженность организации по платежам по обязательному и добровольному страхованию имущества и работников организации и другим видам страхования, в которых организация является страхователем; авансы полученные, включающие сумму полученных авансов от сторонних организаций по предстоящим расчетам по заключенным договорам, а также штрафы, пени и неустойки, признанные организацией или по которым получены решения суда (арбитражного суда) или другого органа, имеющего в соответствии с законодательством Российской Федерации право на принятие решения об их взыскании, и отнесенные на финансовые результаты организации, непогашенные суммы заемных средств, подлежащие погашению в соответствии с договорами.

**Дебиторская задолженность** - задолженность по расчетам с покупателями и заказчиками за товары, работы и услуги, в том числе задолженность, обеспеченная векселями полученными; задолженность по расчетам с дочерними и зави-

симыми обществами; суммы уплаченных другим организациям авансов по предстоящим расчетам в соответствии с заключенными договорами; задолженность по расчетам с прочими дебиторами, включающая в себя задолженность финансовых и налоговых органов (в том числе по переплате по налогам, сборам и прочим платежам в бюджет); задолженность работников организации по предоставленным им ссудам и займам за счет средств этой организации или кредита (ссуды на индивидуальное и кооперативное жилищное строительство, приобретение и благоустройство садовых участков, беспроцентные ссуды молодым семьям на улучшение жилищных условий или обзаведение домашним хозяйством и др.); задолженность подотчетных лиц; поставщиков по недостачам товарно-материальных ценностей, обнаруженным при приемке; задолженность по государственному заказам, федеральным программам за поставленные товары, работы и услуги, а также штрафы, пени и неустойки, признанные должником, или по которым получены решения суда (арбитражного суда) или другого органа, имеющего в соответствии с законодательством Российской Федерации право на принятие решения об их взыскании, и отнесенные на финансовые результаты организации.

**Кредитные организации, имеющие право на осуществление банковских операций**, (действующие кредитные организации) - кредитные организации, зарегистрированные Банком России до 01.07.2002г. или уполномоченным регистрирующим органом и имеющие право на осуществление банковских операций.

**Филиалы действующих кредитных организаций** - обособленные подразделения кредитных организаций, расположенные вне местонахождения кредитной организации и осуществляющие от ее имени все или часть банковских операций, предусмотренных лицензией Банка России, выданной кредитной организацией.

По строке "филиалы Сбербанка России" указываются филиалы Сбербанка России, внесенные в Книгу государственной регистрации кредитных организаций и получившие порядковые номера.

**Кредиты, депозиты и прочие размещенные средства, предоставленные организациям, физическим лицам и кредитным организациям - всего** - задолженность клиентов (включая просроченную задолженность) перед кредитными организациями по всем предоставленным им средствам указанных видов. В общую величину задолженности, кроме соответствующих сумм, выделенных в том числе из общего итога (физическим лицам, организациям, кредитным организациям), включаются также кредиты иностранным государствам и задолженность (включая просроченную) по операциям с драгоценными металлами (кроме операций с кредитными организациями).

**Кредиты, предоставленные в рублях/иностранной валюте физическим лицам**, - задолженность (включая просроченную) физических лиц - резидентов и нерезидентов (без учета физических лиц - индивидуальных предпринимателей) перед кредитными организациями.

**Кредиты и прочие размещенные средства, предоставленные в рублях и иностранной валюте организациям**, - задолженность (включая просроченную) финансовых (кроме кредитных) и нефинансовых организаций всех форм собственности - резидентов (включая кредиты физическим лицам - индивидуальным предпринимателям) и нерезидентов по всем кредитам и прочим размещенным средствам.

**Кредиты, депозиты и прочие размещенные средства, предоставленные кредитным организациям и банкам-нерезидентам в рублях/иностранной валюте**, - задолженность (включая просроченную) по предоставленным межбанковским кредитам, депозитам и прочим размещенным средствам.

**Объем предоставленных физическим лицам жилищных (ипотечных жилищных) кредитов** - кредиты, предоставленные кредитными организациями в течение отчетного периода по кредитным договорам (дополнительным соглашениям).

**Задолженность по жилищным кредитам в рублях и иностранной валюте, предоставленным физическим лицам**, - остаток задолженности (включая просроченную) по кредитам, предоставленным кредитными организациями физическим лицам - резидентам Российской Федерации на приобретение и обустройство земли под жилищное строительство (земельный кредит); для финансирования строительных работ (строительный кредит); на приобретение жилья.

**Вклады (депозиты) физических лиц** - депозиты и прочие привлеченные кредитными организациями средства физических лиц (включая сберегательные сертификаты), неисполненные обязательства по договорам на привлечение средств по депозитам и прочим привлеченным средствам, а также средства на прочих счетах физических лиц. В расчет данного показателя не включаются средства физических лиц - индивидуальных предпринимателей, избирательных фондов физических лиц, переводы из Российской Федерации и в Российскую Федерацию.

## ДЕМОГРАФИЯ

**Естественное движение населения** - обобщенное название совокупности рождений и смертей, изменяющих численность населения так называемым естественным путем. К естественному движению населения относят также браки и разводы, хотя они не меняют численность населения, но учитываются в том же порядке, что и рождения и смерти.

Сведения о **рождениях, смертях, браках, разводах** получают на основании статистической разработки данных, содержащихся в записях актов о рождении, смерти, заключении и расторжении брака, составляемых органами записи актов гражданского состояния. В число родившихся включены только родившиеся живыми.

Источником информации о **причинах смерти** являются записи в медицинских свидетельствах о смерти, составляемых врачом относительно заболевания, несчастного случая, убийства, самоубийства и другого внешнего воздействия, послужившего причиной смерти, а также записи актов о смерти.

С 1 января 1999г. разработка записей актов на умерших по причинам смерти производится применительно к краткой номенклатуре причин смерти, основанной на Международной статистической классификации болезней и проблем, связанных со здоровьем, X пересмотра (1989г.).

**Общие коэффициенты рождаемости и смертности** - отношение соответственно числа родившихся (живыми) и числа умерших к среднегодовой численности населения. Исчисляются на 1000 человек населения.

**Коэффициент естественного прироста** - разность общих коэффициентов рождаемости и смертности.

**Общие коэффициенты брачности и разводимости** - отношение числа зарегистрированных браков и разводов к среднегодовой численности населения. Исчисляются на 1000 человек населения.

Все коэффициенты приведены в пересчете на год.

Данные о **международной и внутрироссийской миграции** получены в результате разработки поступающих от территориальных органов Федеральной миграционной службы первичных документов статистического учета прибытия и

выбытия, которые составляются при регистрации и снятии с регистрационного учета населения по месту жительства.

Понятия «прибывшие» и «выбывшие» характеризуют миграцию с некоторой условностью, так как одно и то же лицо может в течение года менять место постоянного жительства не один раз.

## **УРОВЕНЬ ЖИЗНИ НАСЕЛЕНИЯ**

**Денежные доходы населения** включают доходы лиц, занятых предпринимательской деятельностью, выплаченную заработную плату наемных работников (начисленную заработную плату, скорректированную на изменение просроченной задолженности), социальные выплаты (пенсии, пособия, стипендии, страховые возмещения и прочие выплаты), доходы от собственности в виде процентов по вкладам, ценным бумагам, дивидендов и другие доходы. Денежные доходы за вычетом обязательных платежей и взносов представляют собой **располагаемые денежные доходы населения**.

**Реальные располагаемые денежные доходы** определяются исходя из денежных доходов текущего периода за минусом обязательных платежей и взносов, скорректированных на индекс потребительских цен.

**Среднедушевые денежные доходы населения** (в месяц) исчисляются делением годового объема денежных доходов на 12 и на среднегодовую численность населения.

**Среднемесячная номинальная начисленная заработная плата** исчисляется делением фонда начисленной заработной платы работников на среднесписочную численность работников и на количество месяцев в периоде. Пособия, получаемые работниками и государственными социальными внебюджетными фондами, не включаются в фонд заработной платы и среднемесячную заработную плату.

**В фонд заработной платы** включаются начисленные суммы в денежной и натуральной формах за отработанное время и выполненную работу, неотработанное, но оплаченное время (например, ежегодные отпуска), стимулирующие доплаты и надбавки, премии и единовременные поощрения, компенсационные выплаты, связанные с режимом работы и условиями труда.

**Просроченной задолженностью по заработной плате** считаются фактически начисленные работникам суммы заработной платы, но не выплаченные в срок, установленный коллективным договором или договором на расчетно-кассовое обслуживание, заключенным с банком (расчетно-кассовым центром). Число дней задержки считается, начиная со второго дня после этого срока. В начисленную заработную плату включаются подоходный налог и страховые взносы в Пенсионный фонд с физических лиц, не включаются обязательные страховые взносы с фонда заработной платы в Пенсионный фонд, Фонд социального страхования, фонды обязательного медицинского страхования, Государственный фонд занятости.

**Просроченная задолженность по заработной плате работникам из-за отсутствия финансирования из бюджетов всех уровней** отражает задолженность организаций перед работниками, а не задолженность бюджетов перед организациями. Определяется по бюджетным и коммерческим организациям независимо от статей финансирования, включая задолженность, образующуюся в результате недофинансирования средств из бюджета на выполнение производственных программ.

Сведения о просроченной задолженности по заработной плате заполняются по форме № 3-Ф по состоянию на 1 число каждого месяца и предоставляются в территориальный орган Росстата по месту своего нахождения на следующий день

после отчетной даты юридическими лицами при наличии просроченной задолженности по заработной плате работникам (кроме субъектов малого предпринимательства), основной вид деятельности которых относится к следующим группам ОКВЭД: сельское хозяйство, охота и предоставление услуг в этих областях (код 01); лесозаготовки (код 02.01.1); рыболовство, рыбоводство и предоставление услуг в этих областях (код 05); добыча полезных ископаемых (раздел С); обрабатывающие производства (раздел D); производство и распределение электроэнергии, газа и воды (раздел E); строительство (код 45); деятельность сухопутного транспорта (код 60); деятельность водного транспорта (код 61); деятельность воздушного транспорта (код 62); вспомогательная и дополнительная транспортная деятельность (код 63); управление недвижимым имуществом (код 70.32); научные исследования и разработки (код 73); образование (код 80); здравоохранение и предоставление социальных услуг (код 85); удаление сточных вод, отходов и аналогичная деятельность (код 90); деятельность в области культуры, связанная с производством, прокатом и показом фильмов (код 92.1); радиовещанием и телевидением (код 92.2); зрелищно-развлекательными мероприятиями (код 92.3); деятельность информационных агентств (код 92.4); прочая деятельность в области культуры (код 92.5). Областные (районные, городские, сельские) администрации предоставляют сведения о просроченной задолженности по заработной плате работников, занятых в области культуры, здравоохранения, образования.

**Реальная начисленная заработная плата** характеризует покупательную способность заработной платы в отчетном периоде в связи с изменением цен на потребительские товары и услуги по сравнению с базисным периодом. Индекс реальной начисленной заработной платы исчисляется путем деления индекса номинальной начисленной заработной платы на индекс потребительских цен за один и тот же временной период.

**Средний размер назначенных месячных пенсий** определяется делением общей суммы назначенных месячных пенсий на численность пенсионеров, состоящих на учете в системе Пенсионного фонда РФ.

**Реальный размер назначенных пенсий** – относительный показатель, исчисленный путем деления индекса номинального размера назначенных пенсий на индекс потребительских цен за соответствующий временной период.

**Денежные расходы и сбережения** населения включают расходы на покупку товаров и оплату услуг, обязательные платежи и разнообразные взносы (налоги и сборы, платежи по страхованию, взносы в общественные и кооперативные организации, проценты за кредиты и др.), расходы на приобретение недвижимости, прирост финансовых активов.

**Прирост финансовых активов** состоит из прироста (уменьшения) вкладов на счетах граждан, денег на руках у населения, расходов на приобретение ценных бумаг, иностранной валюты, изменения средств на счетах индивидуальных предпринимателей, задолженности по кредитам.

**Величина прожиточного минимума** в соответствии с Федеральным законом от 24 октября 1997 г. № 134-ФЗ “О прожиточном минимуме в Российской Федерации” представляет собой стоимостную оценку потребительской корзины (устанавливается постановлением областного Собрания депутатов), а также обязательные платежи и сборы. Потребительская корзина включает минимальные наборы продуктов питания, непродовольственных товаров и услуг, необходимых для сохранения здоровья человека и обеспечения его жизнедеятельности.

С I квартала 2001 г. расчеты величины прожиточного минимума в целом по области производятся на основе данных Территориального органа Федеральной службы государственной статистики об уровне потребительских цен на товары и

услуги, определяющие потребительскую корзину, а также о расходах по обязательным платежам и сборам в соответствии с Методикой исчисления величины прожиточного минимума (утверждена постановлением Администрации области от 13 апреля 2001 г. N145).

**Покупательная способность** среднедушевых денежных доходов населения отражает потенциальные возможности населения по приобретению товаров и услуг и выражается через товарный эквивалент среднедушевых денежных доходов. Под товарным эквивалентом понимается количество какого-либо одного товара (услуги) с конкретными потребительскими свойствами, которое может быть приобретено при условии, что вся сумма денежных доходов будет направлена только на эти цели. Показатель рассчитывается ежемесячно, нарастающим итогом с начала года.

## **ПРАВОНАРУШЕНИЯ**

**Преступность** - социально-правовое явление, включающее преступления, совершенные на конкретной территории в течение определенного периода времени, и характеризующееся количественными и качественными показателями.

**Зарегистрированное преступление** - выявленное и официально взятое на учет общественно опасное деяние, предусмотренное уголовным законодательством.

**Тяжкие и особо тяжкие преступления** - деяния, представляющие повышенную общественную опасность, предусмотренные пунктами 4 и 5 статьи 15 Уголовного кодекса Российской Федерации.

**Разбой** - нападение в целях хищения чужого имущества, совершенное с применением насилия, опасного для жизни или здоровья, либо с угрозой применения такого насилия.

**Хулиганство** - грубое нарушение общественного порядка, выражающее явное неуважение обществу, сопровождающееся применением насилия к гражданам, либо угрозой его применения, а равно уничтожением или повреждением чужого имущества.

**Лица, совершившие преступления** - официально взятые на учет органами внутренних дел лица, на которых заведены уголовные дела.

**Раскрываемость преступлений** - отношение числа преступлений, дела о которых окончены расследованием в отчетном периоде, к общему числу раскрытых и нераскрытых преступлений независимо от времени возбуждения уголовного дела и времени регистрации данного преступления.

**Экономическое преступление** - уголовно наказуемое деяние, совершенное в сфере производства, распределения и потребления товаров и услуг, в том числе связанное с незаконным использованием служебного статуса (хищения, совершенные путем присвоения, растраты, злоупотребления служебным положением; обман потребителей, нарушение правил торговли; нарушение государственной дисциплины цен, уклонение от уплаты налогов, выпуск и продажа товаров, оказание услуг, не отвечающих требованиям безопасности и пр.).

**Преступность несовершеннолетних** - совокупность преступлений, совершенных подростками, которым ко времени совершения преступления исполнилось четырнадцать, но не исполнилось восемнадцать лет.



**НЕКОТОРЫЕ СТАТИСТИЧЕСКИЕ ПОКАЗАТЕЛИ  
ЭКОНОМИЧЕСКОГО И СОЦИАЛЬНОГО  
ПОЛОЖЕНИЯ  
РАЙОНОВ ОБЛАСТИ**



## ДОБЫЧА ПОЛЕЗНЫХ ИСКОПАЕМЫХ, ОБРАБАТЫВАЮЩИЕ ПРОИЗВОДСТВА И ПРОИЗВОДСТВО И РАСПРЕДЕЛЕНИЕ ЭЛЕКТРОЭНЕРГИИ, ГАЗА И ВОДЫ

### ОБЪЕМ ОТГРУЖЕННЫХ ТОВАРОВ СОБСТВЕННОГО ПРОИЗВОДСТВА, ВЫПОЛНЕННЫХ РАБОТ И УСЛУГ СОБСТВЕННЫМИ СИЛАМИ ПО ЧИСТЫМ ВИДАМ ЭКОНОМИЧЕСКОЙ ДЕЯТЕЛЬНОСТИ В ЯНВАРЕ – МАЕ 2012 ГОДА<sup>1)</sup>

(в действующих ценах; по крупным и средним организациям  
(без организаций с численностью работающих менее 15 человек,  
не относящихся к субъектам малого предпринимательства))

	Обрабатывающие производства		Производство и распределение электроэнергии, газа и воды	
	тыс. рублей	в % к январю-маю 2011	тыс. рублей	в % к январю-маю 2011
<b>Всего по области</b>	<b>18412765</b>	<b>104,3</b>	<b>3495556</b>	<b>101,2</b>
г. Псков	6421000	114,4	2191222	100,6
г. Великие Луки	9234287	95,9	439152	103,0
Бежаницкий	34956	118,8	41836	101,4
Великолукский	115061	96,1	2217	7,5
Гдовский	5181	87,2	...	...
Дедовичский	...	...	44991	99,9
Дновский	233540	96,9	41273	99,8
Красногородский	...	...	...	...
Куньинский	...	...	...	...
Локнянский	...	...	14661	112,6
Невельский	...	...	76033	100,8
Новоржевский	-	-	13240	96,1
Новосокольнический	13120	117,6	35315	112,8
Опочецкий	2352	77,7	44584	91,3
Островский	108261	82,8	142020	135,3
Палкинский	...	...	16433	86,9
Печорский	449113	147,7	60047	102,9
Плюсский	...	...	19462	102,1
Порховский	670662	121,9	55695	111,0
Псковский	870525	110,1	67417	99,1
Пустошкинский	...	...	...	...
Пушкиногорский	...	...	30100	94,2
Пыталовский	...	...	49061	98,4
Себежский	61942	123,5	27977	94,1
Струго - Красненский	...	...	19990	87,2
Усвятский	-	-	...	...

<sup>1)</sup> Знак (...) означает, что данные не публикуются в целях обеспечения конфиденциальности первичных статистических данных, полученных от организаций, в соответствии с Федеральным законом от 29.11.2007 №282-ФЗ «Об официальном статистическом учете и системе государственной статистики в Российской Федерации» (ст.4 п.5; ст.9 п.1).

## УРОВЕНЬ ЖИЗНИ НАСЕЛЕНИЯ

### ОСНОВНЫЕ ПОКАЗАТЕЛИ, ХАРАКТЕРИЗУЮЩИЕ ПРОСРОЧЕННУЮ ЗАДОЛЖЕННОСТЬ ПО ЗАРАБОТНОЙ ПЛАТЕ

(по данным, полученным от организаций, без субъектов  
малого предпринимательства; тысяч рублей)

	Просроченная задолженность на 1 июня 2012	Из общей задолженности		Суммарная просроченная задолженность на 1 июня 2012 в % к 1 мая 2012
		задолженность из-за несвоевременного получения денежных средств из бюджетов всех уровней	задолженность из-за отсутствия собственных средств	
<b>Всего по области</b>	<b>23381</b>	-	<b>23381</b>	<b>53,5</b>
г. Великие Луки	5295	-	5295	55,7
Бежаницкий	26	-	26	96,3
Великолукский	2284	-	2284	86,5
Дедовичский	173	-	173	х
Куньинский	207	-	207	100,0
Новоржевский	547	-	547	78,9
Островский	3008	-	3008	90,0
Псковский	10809	-	10809	114,2
Пустошкинский	1032	-	1032	152,9